



Gemeente
Woudenberg

Collegaadvis Eigen initiatief

Besluitenregistratie:		Postregistratienummer : 169716	
24	14	Datum inboeken :	
Openbaar	Ja	Internet	Nee
naar RAAD	Nee	OR	Nee
Communicatie	Nee	Europese regelgeving	Nee
via COMMISSIE	Ja		
Anders:	Nee		

Onderwerp : Startnotitie beleidsagenda mantelzorgondersteuning

Advies : Het college wordt gevraagd om:
1. De in de startnotitie opgenomen procesmatige en inhoudelijke kaders voor het beleidsproces vast te stellen;
2. De gemeenteraad te informeren over het beleidsproces.

Datum	Ambtenaar	Afdeling	Pho	Griffier	Afdelings- hoofd
13-06-2016	D. Brinkman				

Additioneel Advies	Paraaf:

	Conform advies	Bespreken	Datum	Opmerkingen
Burgemeester			20/6	
Wethouder			16/6	
Wethouder			20/6	
Secretaris			20/6	

Datum vergadering B&W:

Agendapunt:

Besluit:

Retour naar afdeling op:

Ter archivering aangeboden op:

20 JUNI 2016

Inleiding

Begin februari 2016 heeft het college het uitvoeringsprogramma sociaal domein 2016 vastgesteld. Eén van de actiepunten die in het uitvoeringsprogramma wordt genoemd is het opstellen van een visie en beleidsagenda mantelzorgondersteuning. Voor u ligt de startnotitie die het proces beschrijft hoe wij willen komen tot een gedragen visie en beleidsagenda mantelzorgondersteuning voor de komende jaren.

Centrale vraag

Kan het college instemmen met de in de startnotitie opgenomen procesmatige en inhoudelijke kaders voor het beleidsproces?

Beoogd resultaat (wat)

De beoogde en gewenste maatschappelijke effecten van de beleidsagenda mantelzorgondersteuning zijn:

1. Versterken van de burgerkracht en de basisvoorzieningen om de zelfredzaamheid en participatie van inwoners te stimuleren.
2. Samen met inwoners komen tot meer lokale, passende en integrale antwoorden op hun ondersteuningsvragen.
3. Minder inzet van specialistische zorg door het stimuleren van innovatie en adequate zorgverlening.

Kader

- Beleidskader voor de transities in het Sociaal Domein gemeente Woudenberg, december 2013
- Uitvoeringsprogramma Sociaal Domein gemeente Woudenberg 2016, februari 2016
- Wmo 2015

Argumenten

Versterking positie mantelzorger

In de Wmo 2015 is de positie van de mantelzorger versterkt. Mantelzorg staat voor een aantal waarden dat het kabinet wil versterken in deze samenleving: medemenselijkheid, solidariteit met minder-gezonde familieleden en burens, mensen die verantwoordelijkheid nemen voor zichzelf en voor hun omgeving. Mantelzorgers moeten zelf op tijd ondersteuning krijgen, zodat de mantelzorger zijn zorgtaken goed kan volhouden en overbelasting wordt voorkomen. Gemeenten zijn verantwoordelijk de ondersteuning in de thuissituatie aan de burger en diens mantelzorger op basis van de Wmo 2015. Door de andere organisatie van zorg en ondersteuning is het belangrijk dat de mantelzorger, de zorgvrijwilliger en de professionele hulpverlener hun zorg en ondersteuning beter op elkaar afstemmen.

Mantelzorgwaardering nieuwe taak van gemeenten

Met ingang van 1 januari 2015 is de landelijke regeling voor de financiële waardering van mantelzorgers (het mantelzorgcompliment) komen te vervallen. Vanaf dat moment is de gemeente verantwoordelijk voor de verstrekking van een jaarlijkse blijk van waardering aan mantelzorgers van hun inwoners.

Duurzaamheid

People

Het project draagt bij aan de zelfredzaamheid en de maatschappelijke- en sociale participatie van inwoners.

Planet

Het project draagt bij aan de sociale cohesie en de leefbaarheid in het dorp.

Profit

Het project draagt bij aan het afschalen van de zorg waardoor minder dure specialistische zorg nodig is.

Draagvlak

De startnotitie beleidsagenda mantelzorgondersteuning is op 25 mei jl. besproken en toegelicht aan de adviesraad Sociaal Domein. De adviesraad Sociaal Domein heeft aangegeven graag te willen aanschuiven bij de bijeenkomst met aanbieders en de bijeenkomst met mantelzorgers om het proces goed te kunnen volgen.

Beoogd resultaat (hoe)

Samen met mantelzorgers en betrokken maatschappelijke partners wil de gemeente een visie en een beleidsagenda opstellen die aangeeft op welke manier zij zich de komende jaren gaan inzetten om mantelzorgers te ondersteunen, waarden en overbelasting tegen te gaan.

Financiële consequenties

Het opstellen van de visie en de beleidsagenda wordt uitgevoerd binnen de beschikbare ambtelijke uren van de afdeling Beleid en Ontwikkeling, team beleid Sociaal Domein. Voor het vinden, versterken, verlichten en verbinden van mantelzorgers is binnen de begroting van het Sociaal Domein een jaarlijks bedrag beschikbaar van € 39.000,- (Product Sociale Kracht van de Samenleving, kostensoort Ondersteuning vrijwilligers en informele zorg/mantelzorg 667002/42310).

Aanpak/uitvoering

Het proces om te komen tot een gedragen visie en een beleidsagenda mantelzorgondersteuning kent 6 stappen (mijlpalen). Na vaststelling van de startnotitie zal de werkconferentie met maatschappelijke partners en de behoefteanalyse (kookworkshop) met mantelzorgers worden ingepland.

Mijlpalen	Planning	Uren
Stap 1 Vaststellen startnotitie	Mei/Juni 2016	10
Stap 2 Werkconferentie met aanbieders	Augustus 2016	20
Stap 3 Behoeftanalyse met mantelzorgers	Augustus 2016	20
Stap 4 Opstellen visie en beleidsagenda	September 2016	40
Stap 5 Toetsen visie en beleidsagenda bij adviesraad SD	Oktober 2016	10
Stap 6 Vaststellen visie en beleidsagenda door college	November 2016	10
TOTAAL aantal uren		110

Communicatie

De visie en de beleidsagenda mantelzorgondersteuning zal in een interactief proces met alle betrokkenen worden opgesteld. De uitgangspunten hiervoor zijn geformuleerd in de notitie *Helder in Burgerparticipatie 2012*. Samen met de afdeling communicatie zal de kernboodschap en de communicatiestrategie worden uitgewerkt.

Bijlage(n)

Startnotitie beleidsagenda mantelzorgondersteuning



Gemeente
Woudenberg

2016-2020

Startnotitie beleidsagenda mantelzorgondersteuning



Afdeling Beleid en Ontwikkeling
Demiencke Brinkman
2016-2020

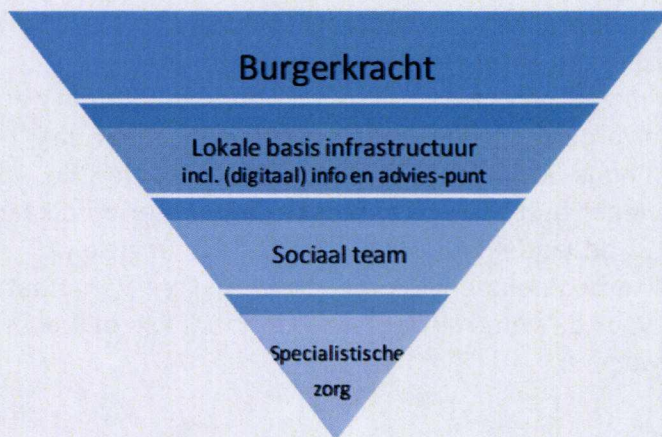
Inhoud

1.	Aanleiding	3
1.1.	Beleidskader voor de transities in het sociaal domein.....	3
1.2.	Uitvoeringsprogramma sociaal domein 2016.....	3
2.	Opdracht.....	4
2.1.	Probleem of situatieschets.....	4
2.2.	Doelstelling van het beleidsproces	4
2.3.	Visie en uitgangspunten	4
3.	Beoogd (project) resultaat.....	6
4.	Haalbaarheid en risico's	7
5.	Projectorganisatie.....	7
6.	Indicatie kosten en tijdsinvestering.....	8
7.	Communicatie.....	8
8.	Gevraagd besluit	8

1. Aanleiding

1.1. Beleidskader voor de transitie in het sociaal domein

In december 2013 heeft de gemeenteraad het beleidskader voor de transitie in het sociaal domein vastgesteld. Dit beleidskader schetst het beeld van de beweging die de gemeente Woudenberg de komende jaren wil realiseren in het sociaal domein en geeft daarvoor de uitgangspunten voor beleid en uitvoering. Het beleidskader stuurt aan op een cultuurverandering (transformatie) bij inwoners, aanbieders, maatschappelijke organisaties en de gemeente als organisatie. Op de ontwikkelagenda in het beleidskader staat onder andere het versterken van de burgerkracht en de basis (zorg) infrastructuur. In het beleidskader wordt de inrichting van het sociaal domein beschreven aan de hand van de omgekeerde piramide.



1.2. Uitvoeringsprogramma sociaal domein 2016

Begin februari 2016 heeft het college het uitvoeringsprogramma sociaal domein 2016 vastgesteld. De vier lagen die in de omgekeerde piramide worden onderscheiden is in het uitvoeringsprogramma doorvertaald naar de onderstaande drie maatschappelijke effecten:

1. Versterken van de burgerkracht en de basisvoorzieningen om de zelfredzaamheid en participatie van inwoners te stimuleren.
2. Samen met inwoners komen tot meer lokale, passende en integrale antwoorden op hun ondersteuningsvragen.
3. Minder inzet van specialistische zorg door het stimuleren van innovatie en adequate zorgverlening.

Eén van de actiepunten die in het uitvoeringsprogramma wordt genoemd om de sociale kracht van de samenleving te versterken is het opstellen van een beleidsagenda mantelzorgondersteuning. Deze startnotitie beschrijft de kaders en het beleidsproces hoe wij willen komen tot een gedragen visie en beleidsagenda mantelzorgondersteuning voor de komende jaren.

2. Opdracht

2.1. Probleem of situatieschets

Het kabinet Rutte wil dat gemeenten en professionals bij zorg en ondersteuning aan zorgbehoevenden en de ondersteuning van ouderen en mensen met een beperking bij hun zelfredzaamheid en/of participatie meer rekening houden met mogelijkheden voor mantelzorg en vrijwilligerswerk. Ook wil het kabinet dat gemeenten meer aandacht hebben voor de ondersteuningsbehoefte van mantelzorgers en vrijwilligers. Daarom is de positie van mantelzorgers en vrijwilligers in de Wmo 2015 versterkt. Mantelzorg staat voor een aantal waarden dat het kabinet wil versterken in deze samenleving: medemenselijkheid, solidariteit met minder-gezonde familieleden en burens, mensen die verantwoordelijkheid nemen voor zichzelf en voor hun omgeving. Mantelzorgers moeten zelf op tijd ondersteuning krijgen, zodat de mantelzorger zijn zorgtaken goed kan volhouden en overbelasting wordt voorkomen. Gemeenten zijn verantwoordelijk de ondersteuning in de thuissituatie aan de burger en diens mantelzorger op basis van de Wmo 2015. Door de andere organisatie van zorg en ondersteuning is het belangrijk dat de mantelzorger, de zorgvrijwilliger en de professionele hulpverlener hun zorg en ondersteuning beter op elkaar afstemmen. Daarnaast is per 1 januari 2015 de landelijke regeling voor de financiële waardering van mantelzorgers (het mantelzorgcompliment) komen te vervallen. Vanaf dat moment is de gemeente verantwoordelijk voor de verstrekking van een jaarlijkse blijf van waardering aan mantelzorgers van hun inwoners.

2.2. Doelstelling van het beleidsproces

Het doel van mantelzorgondersteuning is enerzijds het verminderen en voorkomen van overbelasting bij mantelzorgers. Anderzijds is mantelzorgondersteuning bedoeld om te bereiken dat mantelzorgers plezier en voldoening in hun inzet behouden en dat zij volwaardig kunnen blijven participeren in de samenleving. Het doel van deze startnotitie is de kaders en het beleidsproces te beschrijven om te komen tot een gedragen visie en beleidsagenda mantelzorgondersteuning voor de komende jaren.

2.3. Visie en uitgangspunten

De gemeente Woudenberg hecht veel waarde aan de ondersteuning van mantelzorgers. Mantelzorgers geven vorm aan de 'civil society', een leefomgeving waarin mensen voor elkaar zorgen en naar elkaar omzien. Daarnaast maken zij mogelijk dat de mensen voor wie zij zorgen langer in hun eigen omgeving kunnen blijven wonen. Mantelzorgers worden daar waar nodig ondersteund en kunnen daardoor de zorg goed volhouden. Overbelasting van mantelzorgers willen we proberen te voorkomen.

In Woudenberg zijn naar schatting 2.490 inwoners actief als mantelzorger. Het gaat hierbij om mensen die langer dan 3 maanden voor een naaste zorgen en dat minimaal 8 uur per

week doen. Daarvan vormen ongeveer 789 mantelzorgers een risicogroep. Deze mensen verlenen langer dan drie maanden én meer dan acht uur per week hulp. Geschat wordt dat ongeveer 300 mantelzorgers zich overbelast voelen¹.

Het uitgangspunt voor het mantelzorgbeleid is: 'Mantelzorgers moeten in hun specifieke situatie ondersteund worden en belemmeringen moeten weggenomen worden. Overbelasting moet worden voorkomen.'

Om gemeenten hierbij te helpen zijn in 2009 de zogenaamde basisfuncties voor de ondersteuning van mantelzorgers ontwikkeld en aan de gemeenten aangeboden. Deze basisfuncties zijn in november 2014 geactualiseerd door Movisie in de handreiking 'Mantelzorgondersteuning is de basis. Aandachtspunten voor lokaal beleid'. Voor het opstellen van de beleidsagenda mantelzorgondersteuning maken we gebruik van het 'vier V-model' uit deze handreiking. De vier V's staan voor de aandachtspunten: Vinden, versterken, verlichten en verbinden.

Bij het opstellen van de beleidsagenda mantelzorgondersteuning hanteren wij dan ook de volgende speerpunten:

Vinden: vinden is de voorwaarde om mantelzorgers te kunnen versterken, verlichten en verbinden.

1. We bevorderen dat groepen 'onzichtbare' zorgvragers en mantelzorgers herkend en benaderd worden met ondersteuningsaanbod

Versterken: mantelzorgers moeten versterkt worden in hun regie en positie. Zowel in hun persoonlijke situatie als op het niveau van beleidsbeïnvloeding. Hiermee klinkt hun stem door in het beleid.

2. We betrekken de doelgroep bij het opstellen en bijstellen van beleid en we bevorderen en vergroten de diversiteit onder mantelzorgers

Verlichten: mantelzorgers worden ondersteund zodat ze hun mantelzorgtaken kunnen blijven uitvoeren.

3. We zetten in op het waarderen van de inzet van mantelzorgers en voorkomen en terugdringen van overbelasting

Verbinden: er is verbinding tussen de formele en informele zorg. Er wordt samengewerkt tussen zorgaanbieders, mantelzorgondersteuning en vrijwilligers.

4. We stimuleren samenwerking, vernieuwing en innovatie in de ondersteuning van onze inwoners

¹ www.mezzo.nl; Overzicht van het aantal mantelzorgers per gemeente. Inwonersaantallen zijn gebaseerd op gegevens CBS per 01-01-2009.

3. Beoogd (project) resultaat

Samen met mantelzorgers en betrokken maatschappelijke partners wil de gemeente een visie en een beleidsagenda opstellen die aangeeft op welke manier zij zich de komende jaren gaan inzetten om mantelzorgers te ondersteunen, waarderen en overbelasting tegen te gaan.

Het proces om te komen tot een gedragen visie en beleidsagenda kan worden onderverdeeld in de volgende stappen (mijlpalen):

Stap 1

Vaststelling startnotitie door MT en college.

Stap 2

Aanbod mantelzorgondersteuning inzichtelijk maken d.m.v. het organiseren van een werkconferentie met maatschappelijke organisaties die met mantelzorgers te maken hebben.

Tijdens de werkconferentie kan met behulp van de Puzzel Mantelzorgondersteuning² worden gekeken wie welke mantelzorgers ondersteunt, welke mantelzorgers (nog) niet worden ondersteund en welke ondersteuning wenselijk is. Hierdoor wordt inzicht verkregen in de overlap en leemten in het huidige ondersteuningsaanbod.

Stap 3

Met de doelgroep inventariseren van de zorg die mantelzorgers nu bieden, de wijze waarop ze dat doen en hoe zij hierbij beter ondersteund kunnen worden³.

Stap 4

Opstellen van een visie en beleidsagenda mantelzorgondersteuning.

Stap 5

Bespreken van de conceptvisie en beleidsagenda met mantelzorgers en maatschappelijke organisaties en voorleggen aan adviesraad Sociaal Domein.

Stap 6

Vaststellen visie en beleidsagenda door college.

Mijlpalen	Planning	Uren
Stap 1 Vaststellen startnotitie	Mei/Juni 2016	10
Stap 2 Werkconferentie met aanbieders	Augustus 2016	20
Stap 3 Behoeftanalyse met mantelzorgers	Augustus 2016	20
Stap 4 Opstellen visie en beleidsagenda	September 2016	40
Stap 5 Toetsen visie en beleidsagenda bij betrokkenen en adviesraad SD	Oktober 2016	10
Stap 6 Vaststellen visie en beleidsagenda door college	November 2016	10
TOTAAL aantal uren		110

² De Puzzel Mantelzorgondersteuning is een instrument ontwikkeld door Movisie dat gemeenten ondersteunt bij het verkrijgen van inzicht in de ondersteuning van mantelzorgers binnen de gemeentegrenzen.

³ D.m.v. het organiseren van een 'kookworkshop' voor mantelzorgers kan de doelgroep worden betrokken bij de beleidsontwikkeling. Tijdens de workshop schrijven individuele deelnemers hun 'recept' op een placemat. Onder het kopje ingrediënten komt te staan welke zorg op dit moment geboden wordt aan de naaste. Onder kopje Bereidingswijze wat daarvoor wordt gedaan en wat daarvoor nodig is. In de tweede ronde vertellen de deelnemers elkaar hun recept en komen knelpunten en suggesties voor verbetering aan bod.

4. Haalbaarheid en risico's

Risico's:

- Soms duren participatietrajecten door onvoorziene omstandigheden wat langer dan aanvankelijk ingeschat;
- Door een interne vacature kan het beleidsproces mogelijk vertraging opleveren;
- De middelen die de gemeente ontvangt voor de ondersteuning van mantelzorgers zijn begrenst. Hierdoor zullen er keuzes in beleid moeten worden gemaakt. Hoewel het proces interactief wordt ingestoken bestaat het risico dat de financiële middelen om alle ambities te verwezenlijken niet toereikend zijn;
- Binnen een netwerkorganisatie ambieert de gemeente de rol van regisseur op afstand. Er bestaat het risico dat de samenleving hier nog niet klaar voor is en een meer sturende en proactieve rol van de gemeente verwacht. Dit kan van invloed zijn op de uitvoeringsagenda en de rol van de gemeente.

5. Projectorganisatie

Bestuurlijk opdrachtgever	Wethouder D.P. de Kruif
Ambtelijk opdrachtgever	Secretaris/directeur S.M.T. van der Marck-Verschoor (in de functie van afdelingshoofd Beleid en Ontwikkeling)
Opdrachtnemer (projectleider)	Démiencke Brinkman (afdeling Beleid en Ontwikkeling, team Sociaal Domein)
Stuurgroep	Wethouder Afdelingshoofd B&O Projectleider
Projectgroepleden	Projectleider Functionaris Gezondheidsbevordering GGDrU (Astrid van Ouwkerk) Medewerker afd. Communicatie Medewerker Financiën (op afroep)
Projectondersteuning	Secretariaat

6. Indicatie kosten en tijdsinvestering

Het opstellen van de visie en de beleidsagenda wordt uitgevoerd binnen de beschikbare ambtelijke uren van de afdeling Beleid en Ontwikkeling, team beleid Sociaal Domein. Voor het vinden, versterken, verlichten en verbinden van mantelzorgers is binnen de begroting van het Sociaal Domein een jaarlijks bedrag beschikbaar van € 39.000,- (Product Sociale Kracht van de Samenleving, kostensoort Ondersteuning vrijwilligers en informele zorg/mantelzorg 667002/42310).

7. Communicatie

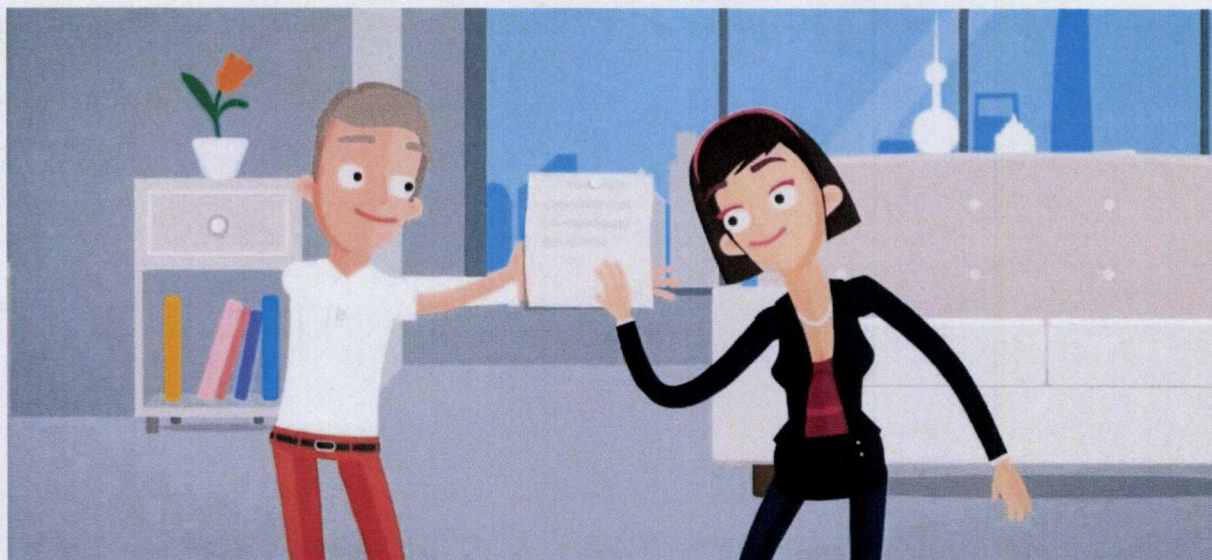
De opdrachtnemer is intern- en extern aanspreekpunt en draagt zorg voor afstemming met actoren en integrale advisering. Via het PHO Sociaal Domein wordt de voortgang van het proces bewaakt.

De visie en de beleidsagenda mantelzorgondersteuning zal in een interactief proces met alle betrokkenen worden opgesteld. De uitgangspunten hiervoor zijn geformuleerd in de notitie *Helder in Burgerparticipatie 2012*. Samen met afdeling communicatie zal de kernboodschap en de communicatiestrategie worden uitgewerkt.

De adviesraad Sociaal Domein heeft kennis genomen van de startnotitie en heeft aangegeven graag te willen aanschuiven bij de bijeenkomst met aanbieders en de bijeenkomst met mantelzorgers om het proces goed te kunnen volgen.

8. Gevraagd besluit

Het MT en het college wordt gevraagd de in deze startnotitie opgenomen inhoudelijke en procesmatige kaders voor het beleidsproces vast te stellen en de gemeenteraad te informeren.



Gemeente Woudenberg heeft een klus!!!

De klus	
Titel	Projectleider beleidsagenda mantelzorgondersteuning
Benodigde uren/einddatum	Ca. 110 uur. Gewenste einddatum november 2017

Inhoud van de klus (beschrijf oa de taken, met wie, in welke fase, de locatie etc..)
<p>Begin februari 2016 heeft het college het uitvoeringsprogramma Sociaal Domein 2016 vastgesteld. Eén van de actiepunten die in het uitvoeringsprogramma wordt genoemd is het opstellen van een gedragen visie en beleidsagenda mantelzorgondersteuning. De beleidsagenda beschrijft op welke manier de gemeente en de samenleving zich de komende jaren gaan inzetten om mantelzorgers te ondersteunen, waarden en overbelasting tegen te gaan. Er is een startnotitie opgesteld die de inhoudelijk en procesmatige kaders voor het beleidsproces beschrijft. De beleidsagenda mantelzorgondersteuning zal in een interactief proces met de doelgroep en betrokken maatschappelijke partners worden opgesteld.</p> <p>Als projectleider ben je verantwoordelijk voor het beleidsproces om te komen tot een gedragen visie en beleidsagenda mantelzorgondersteuning in de gemeente Woudenberg. Samen met de afdeling communicatie werk je aan de hand van de startnotitie de kernboodschap en de communicatiestrategie uit. Als projectleider ben je intern- en extern aanspreekpunt en draag je zorg voor afstemming met actoren en integrale advisering. Je opereert binnen het beleidsteam Sociaal Domein van de afdeling Beleid & Ontwikkeling.</p>

De klussenbank van
SLIM (Samen Leverancier in Mobiliteit) is
een onderdeel van netwerkorganisatie Switch



Beoogd resultaat?

(wanneer is de klus klaar?)

Gedragen visie en beleidsagenda mantelzorgondersteuning die aangeeft op welke manier de gemeente, betrokken maatschappelijke partners en de samenleving zich de komende jaren gaan inzetten om mantelzorgers te ondersteunen, waarderen en overbelasting tegen te gaan.

Gevraagde expertises talenten en/of interesses

Indien je ervaring hebt met interactieve beleidsontwikkeling op het gebied van zorg en welzijn in een andere gemeente dan nodigen wij je nadrukkelijk uit om te reageren!

Verder zoeken wij zoeken een persoon die:

- ✓ Brede ervaring heeft als beleidsadviseur en/of projectleider binnen het Sociaal Domein
- ✓ Visie heeft op het samenspel tussen de formele- en de informele zorg
- ✓ Affiniteit heeft met de doelgroep mantelzorgers
- ✓ Hands-on mentaliteit heeft met frisse ideeën
- ✓ Sterk gericht is op samenwerking en het creëren van verbindingen
- ✓ Beschikt over politiek-bestuurlijke vaardigheden
- ✓ Zelfstandig, planmatig en resultaatgericht kan werken

evt. Bijlagen/links	
Reageren met het ingevulde Klusseniersformulier naar:	Nicole Verlangen n.verlangen@woudenberg.nl
Aanvullende info bij: (vul naam en emailadres in)	Démiencke Brinkman (033 2869124) d.brinkman@woudenberg.nl

Lijkt deze klus jouw wel wat... Neem dan snel contact op en ga aan de slag in de regio!!!

Wat is een klus??

De klussenbank van
SLIM (Samen Leverancier in Mobiliteit) is
een onderdeel van netwerkorganisatie Switch



1. **Een klus is tijdelijk, heeft een begin en een eind, neemt meestal niet de volle werkweek in en wordt uitgevoerd met 'gesloten beurzen'.** Een klussenier kan dus niet wijzigen in salaris en aantal uren. Bij een klus verandert de rechtspositie van een medewerker ook niet.
2. **Een klus bevordert talentontwikkeling, maakt medewerkers breder inzetbaar en vergroot mobiliteit.** Een klussenier hoeft dus nog niet gelijk 100% geschikt te zijn. Mochten er meerdere belangstellenden voor een klus zijn kan het natuurlijk wel dat de meest geschikte (qua best aansluitende kennis en ervaring) kandidaat gekozen wordt.
 - a. Zorg dan wel dat diegene die afvalt nazorg krijgt van de matchmakers.
3. **Bij elke klus staat centraal welk talent, vaardigheid, kennis en tijdsbeslag er nodig is. Er wordt niet gevraagd naar opleiding-/schaalniveau.** Dit biedt kansen om buiten het eigen team, afdeling of gemeente ervaringen op te doen.
4. **Om je aan te melden voor een klus moet je het klusseniersformulier invullen en aanleveren bij de matchmakers.** De formulieren hoeven niet alleen ingevuld te worden, dat kan ook samen met een groepje collega's, matchmakers of leidinggevenden. De klussen staan op de website: <http://slimklussenbanktest.jimdo.com/>.
5. **Om een klus te kunnen gaan doen, moeten een aantal eigen taken worden weggezet** (via klussenbank). Het aantal uur dat gewerkt wordt moet hetzelfde blijven. De consequenties hiervan zullen onderling besproken moeten worden met collega's, leidinggevenden en matchmakers. Wellicht zijn er taken die niet meer echt hoeven, anders kunnen of als klus op de klussenbank kunnen. Lukt het niet om eigen taken af te storen is het niet mogelijk om (op dit moment) te klussen.
6. **Een klus kan door iedereen worden aangeleverd** via het "ik heb een klus-formulier". De matchmakers kunnen daar natuurlijk bij helpen.