

**Samenwerken
aan een
Gezond en
Actief Leven
(Akkoord)**

Plan van Aanpak



Gemeente
Woudenberg

Voorwoord

Gezondheid begint bij onszelf

Een groot deel van onze gezondheid wordt bepaald door individueel gedrag, leefomstandigheden en leefomgeving. Gezondheidsverschillen zijn hieruit vaak te verklaren. Zaken als geldgebrek kunnen invloed hebben op gedrag. Geldzorgen leiden bijvoorbeeld tot stress, en stress leidt vaak tot ongezond gedrag. Mensen die geen sportabonnement kunnen betalen, zijn vaker inactief. Maar ook de leefomgeving heeft invloed op de fysieke en sociale ontwikkeling. Gevoelens van veiligheid en geborgenheid hangen daarmee samen en kunnen negatieve gevolgen hebben voor iemands gezondheid. En dat vraagt dan extra inzet van de zorg. Terwijl het belangrijk is om de zorg te gaan ontlasten, om deze beschikbaar en betaalbaar te houden voor ons allemaal nu en in de toekomst. Het is dus zaak om in te zetten op preventie en positieve gezondheid, want wie gezond en fit is en zich verbonden voelt met anderen heeft vaak minder medische zorg nodig.

Samenwerken aan een Gezond en Actief Leven

In dit plan van aanpak laten we zien op welke wijze Woudenberg gaat inzetten op preventie en positieve gezondheid. Woudenberg heeft al mooie initiatieven lopen op het gebied van preventie, zoals bijvoorbeeld Welzijn op Recept en het Lokaal Sportakkoord 2.0. Het is belangrijk dat we hiermee verder gaan. Daarnaast gaan we initiatieven opstarten die mensen helpen om langer thuis te kunnen blijven wonen en stimuleren we hen om hun sociale netwerk uit te breiden. Laagdrempelige hulp en ontmoeting staat op de agenda van de gemeente en gelukkig zijn er al veel mooie activiteiten die georganiseerd worden door de stichtingen en verenigingen. Maar hoe mooi is het als we dit nog verder kunnen uitbreiden. Met de subsidie van het ministerie van VWS (de zogenaamde SPUK-regeling) wordt dit mogelijk gemaakt.

Gezamenlijke doelen

Met alle lopende en nog nieuw te ontwikkelen activiteiten is het belangrijk dat we integraal gaan samenwerken, om samen dezelfde doelen te bereiken: Terugdringen gezondheidsachterstanden, Een gezonde fysieke leefomgeving die uitnodigt tot bewegen en ontmoeten, Het versterken van de sociale basis, Een gezonde leefstijl, Versterking van de mentale weerbaarheid en mentale gezondheid en Vitaal ouder worden

Ik ben trots op dit plan van aanpak en hoop dat we met elkaar een slag kunnen maken om samen te werken aan een vitaal en veerkrachtig Woudenberg!

Moniek van de Graaf, Wethouder Sociaal Domein

INHOUDSOPGAVE

1.	Introductie	4
	<i>Wat is GALA / Achtergrondinfo rondom regeling / Interventies GALA</i>	
2.	Huidige stand van zaken	8
	<i>Korte kenschets gemeente / Cijfers / Beleidsontwikkelingen / regionale samenwerking</i>	
3.	Wat willen we bereiken?	15
	<i>Opbouw beleidskader / beleidskader & GALA / (Verbinding) doelen en resultaten / toelichting resultaten</i>	
4.	Wat gaan we doen?	23
	<i>Inzet voor jeugd en jongeren, volwassenen en senioren, samenwerking en communicatie/ Voorbeelden / Dwarsverbanden</i>	
5.	Monitoring en evaluatie	31
	<i>Organisatie / Monitoring en evaluatie</i>	
	Bijlagen > apart document	

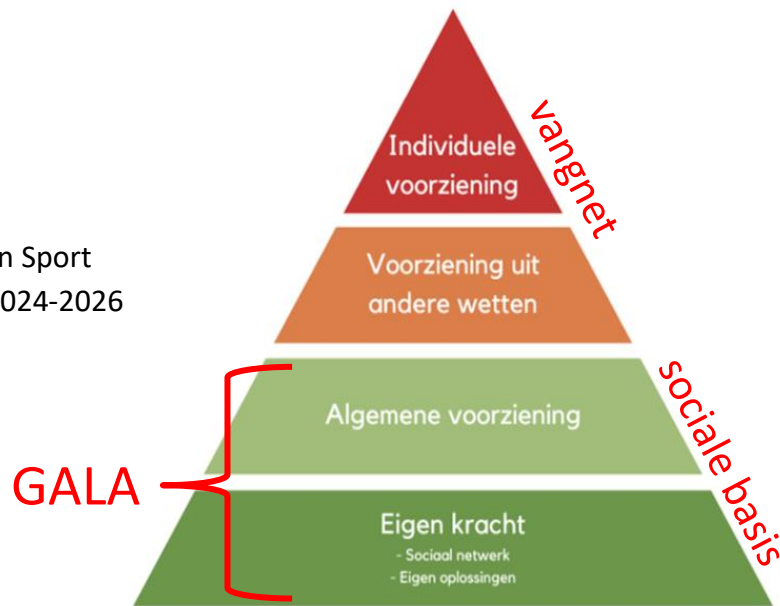
1. INTRODUCTIE



Gemeente
Woudenberg

WAT IS GALA?

- GALA staat voor **Gezond en Actief Leven Akkoord**
- GALA is een **rijksregeling** van Ministerie van Volksgezondheid, Welzijn en Sport
- De regeling is voor de periode **2023-2026**. Het plan van aanpak is voor 2024-2026
- Aanleiding:
 - het zorgstelsel staat onder druk o.a. door vergrijzing, tekorten personeel etc.
 - zoektocht naar manieren om zorg betaalbaar en bereikbaar te houden in de toekomst
 - er is een 'beweging naar voorkant' nodig om (zwaardere) zorg te voorkomen
- Doel van GALA is **een gezonde generatie in 2040**, met weerbare, gezonde mensen die kunnen opgroeien in een gezonde leefomgeving, en waarin sprake is van een sterke sociale basis. Waarin fysieke en mentale gezondheid vanaf prille begin wordt bevorderd en behouden en speciale aandacht is voor mensen in kwetsbare situaties.
- Uitgangspunten GALA:
 - Positieve gezondheid: brede kijk gezondheid + eigen regie
 - Health in all Policies: gezondheid in alle beleidsterreinen
 - Equity in all policies: ongelijk investeren in gelijke kansen



ACHTERGRONDINFO RONDONOM REGELING

Plan van Aanpak

- **De hoofdstukindeling** komt overeen met de verplichte onderdelen voor de aanvraag vanuit de VNG
- Dit Plan van Aanpak is een **procesbeschrijving** geen uitvoeringsplan. Indien iets nog niet is gestart volstaat een beschrijving van de te nemen stappen + planning + samenwerkingspartners.
- Het Plan van Aanpak is tot stand gekomen met medewerking van de verschillende gemeentelijke beleidsafdelingen, de Adviesraad Sociaal Domein, vrijwilligers en professionals uit het werkveld opgesteld. De sportaanbieders en maatschappelijke organisaties zijn ook betrokken bij het opstellen van het nieuwe lokaal sportakkoord, dat integraal onderdeel uitmaakt van deze GALA aanvraag.
- De verdere uitwerking van het plan vindt plaats met de relevante partners en inwoners/doelgroepen uit de gemeente.

Regeling

- Aan GALA is een Brede SPUK (Specifieke Uitkering) gekoppeld. De regeling bestaat uit 14 interventies, verdeeld over 3 thema's:
 - sport, bewegen en cultuur
 - gezondheid en preventie
 - sociale basis
- Per interventie wordt budget beschikbaar gesteld, o.b.v. inwonersaantal en achterstanden (opleiding en inkomen). Zie bijlage 1.
 - Deels bestaande interventies/ structurele budgetten, zoals Buurtsportcoachregeling, Lokaal Sportakkoord, Kansrijke Start.
 - Deels nieuwe interventies/ incidentele middelen. Dit budget is nog onzeker voor 2026 (e.v.). Keuze nieuwe kabinet.
- Elke gemeente is verplicht om mee te werken aan de realisatie van 5 preventieketens.

INTERVENTIES GALA

SPORT, BEWEGEN, CULTUUR	PREVENTIE/ GEZONDHEID	SOCIALE BASIS
Sportakkoord II	Terugdringen gezondheidsachterstanden	Wijkaanpak sociale basis
Brede Regeling CF's	Kansrijke Start*	Mantelzorg (respijtzorg)
	Mentale gezondheid	Een-tegen-eenzaamheid
	Aanpak overgewicht/ obesitas**	Welzijn-op-Recept*
	Valpreventie*	
	Leefomgeving	
	Kansrijke omgeving (roken en alcohol)	

* De verplichte preventieketens. **Overgewicht is 1x voor jeugd en 1x voor volwassenen/senioren. Een preventieketen bestaat uit samenwerkingsafspraken tussen de zorg en het maatschappelijk voorveld. Doel is om zwaardere (en soms onnodige) zorg te voorkomen.

2. HUIDIGE STAND VAN ZAKEN



Gemeente
Woudenberg

KORTE KENSCHETS VAN DE GEMEENTE WOUDENBERG

Kleine gemeente:
14.400 inwoners

1 kern +
2 buurt-schappen

Lokale bedrijvigheid
+ recreatie

Er is alleen primair
onderwijs

Bevolkingsgroei
+37% laatste 30 jr

Vergrijzing
+60% t/m 2040

relatief veel
jongeren 0-10 jaar

relatief minder
jongvolwassenen
20-30 jaar

45% heeft een
middelbaar
opleidingsniveau

Bovengemiddelde score sociaal
economische status (*welvaart,
opleidingsniveau + arbeidsverleden*)

Moeite met
rondkomen: 15%
(gelijk aan regio)



DIT HOOFDSTUK BEVAT
DE HIGHLIGHTS! ZIE
VOOR EEN COMPLETE
BESCHRIJVING BIJLAGE 1

GEGEVENS GEZONDHEID WOUDENBERG

DE CIJFERS OVER DE REGIO
ZIJN EXCL. UTRECHT STAD

23% ouders extra kwetsbaar met 2 of meer problemen: leefstijl/gezondheid/sociaal maatschappelijk

Ervaren gezondheid voor 18+ is gedaald ten opzichte van 2022

51% van 18+ heeft overgewicht (regio 45%)

40% ouders heeft zorgen over opvoeding, gedrag en ontwikkeling kind (regio 34%)

53% van 18+ drinkt meer dan 1 glas alcohol per dag (landelijk 57%)

16% jongeren heeft psychische klachten



stijging aandeel behoeftigen zorg en ondersteuning

8-14% van 2 tot 14 jarigen heeft overgewicht – toename met leeftijd (gelijk aan regio)

% inwoners met langdurige ziekte/aandoening is gestegen ten opzichte van 2020. 32% (ernstig) beperkt in dagelijkse leven vanwege gezondheid (regio 29%)

35% 65+ afgelopen jaar in huis gevallen (meerderheid viel buitenshuis – 74%)

GEGEVENS SOCIALE BASIS WOUDENBERG

DE CIJFERS OVER DE REGIO
ZIJN EXCL. UTRECHT STAD



16% van 13-17 jaar
voelt zich matig tot
ernstig eenzaam
(regio 18%)

12% van 18+ voelt zich
(zeer) sterk eenzaam
(gelijk aan regio)

Veel contact tussen burens
+ elkaar groeten
(t.o.v. regio)

36% van 18+ doet
vrijwilligerswerk
(regio 28%)



In 2016 ontving
11% van 65+
mantelzorg
(gelijk aan regio)

20% mantelzorgers
voelt zich
overbelast
(19% regio)

11% van 13-17
jaar is jonge
mantelzorg
(regio 12%)

GEGEVENS SPORT EN BEWEGEN WOUDENBERG

85% kinderen (10-11 jr) & 64% jongeren (13-15 jr) sport wekelijks bij vereniging (lager dan regio: resp. 93 en 78%)

53% volwassenen (18-64 jr) en 37% ouderen (65+) sport wekelijks. (lager dan regio: 62 en 43%)

44% volwassenen voldoet aan beweegrichtlijn (landelijk 47,5%)

*Jeugd
4 tot 18 jaar*



1 uur per dag

Matig intensief bewegen
(als je ademhaling sneller wordt)

*Hoeveel kan ik bewegen
om gezond te blijven?*



3x per week

Spier- en botversterkende activiteiten
(zoals volleybal, dansen, buiten spelen en fietsen)

*Volwassenen
en ouderen*



2,5 uur per week

Matig intensief bewegen
(verspreid over meerdere dagen)



2x per week

Spier- en botversterkende activiteiten
(voor ouderen in combinatie met balansoefeningen)

BELEIDSONTWIKKELINGEN

- **Beleidskader Sociaal Domein**

De visie vanuit het coalitie-programma is dat we een gemeente willen zijn waar de inwoners graag willen wonen, werken en leven. Waar we binnen en tussen gemeenschappen samenwerken, zoals verenigingen, kerken, coöperaties en andere burgerinitiatieven. De gemeente werkt aan een beleidskader Sociaal Domein voor het ontwikkelen van het voorveld om de transformatie in te zetten. Het nieuwe beleidskader is de kapstok is voor deze aanvraag, zie hoofdstuk 3 'Wat willen we bereiken?'. In het beleidskader wordt een apart hoofdstuk opgenomen over (positieve) gezondheid. Het lokale gezondheidsbeleid wordt daarmee geïntegreerd in het beleidskader.

- **Participatienota**

In het coalitieprogramma 'Bouwen met vertrouwen' is participatie een centraal thema. De gemeente heeft de wens om beter en innovatiever om te gaan met participatie. De kennis en kracht in de Woudenbergse samenleving is groot en als gemeente staan wij naast onze inwoners om samen te kijken wat goed is voor het dorp. Met nieuwe methoden en meer (digitale) communicatiemogelijkheden kunnen we grote slagen maken in de effectiviteit van onze participatie. De participatienota is in ontwikkeling.

- **Woudenbergs Sportakkoord 2.0**

De trekkersgroep Lokaal Sportakkoord heeft onder leiding van een externe begeleider en in samenspraak met het werkveld het Woudenbergs Sportakkoord 2.0 opgesteld. De inhoud van dit sportakkoord maakt integraal onderdeel uit van het plan van aanpak voor GALA.

REGIONALE SAMENWERKING

- **Integraal Zorgakkoord**

De gemeente Woudenberg maakt onderdeel uit van de IZA regio Utrecht. Vanuit het regionale samenwerkingsverband is in juli jl. een [regiobeeld](#) opgeleverd en wordt momenteel gewerkt aan een regioplan. Er zijn al enkele regionale afspraken gemaakt rondom mentale gezondheid en de keuzes voor interventies voor de preventieketens. Voor meer info over wat Integraal Zorg Akkoord (IZA) inhoudt zie bijlage 3.

- **Regionale samenwerking**

De gemeente Woudenberg werkt samen met gemeenten in de regio. Inwoners van de gemeente Woudenberg kunnen bijvoorbeeld gebruik maken van de interventie Ontmoetingsgroep Kies (kinderen die een scheiding hebben meegemaakt) in Leusden.

Kleine gemeente, minder grote achterstanden, wel inzet nodig!

De gemeente Woudenberg maakt deel uit van de regio Utrecht, een relatief welvarende regio met voldoende tot zeer goede leefbaarheid. Woudenberg is één van de kleinste gemeenten in de regio en heeft, in vergelijking met enkele gebieden in de regio en de rest van Nederland, weinig gezondheidsachterstanden. Dat betekent niet dat er geen achterstanden zijn. Ook in Woudenberg zijn er inwoners die moeite hebben met rondkomen, zich eenzaam voelen of een ongezonde leefstijl hebben. Daarom zet de gemeente Woudenberg in op gelijke kansen, vroegsignalering en preventie, passend bij het beschikbare budget. Dit om ervoor te zorgen, dat inwoners gezond worden en/of blijven en men zo lang mogelijk actief mee kan (blijven) doen aan de samenleving.

3.
WAT WILLEN
WE BEREIKEN



Gemeente
Woudenberg

OPBOUW BELEIDSKADER SOCIAAL DOMEIN

BELEIDSKADER
IS NOG IN
ONTWIKKELING!

Doel Beleidskader Sociaal Domein Samenwerken aan een vitaal en verkrachtig Woudenberg

MAATSCHAPPELIJKE DOELEN

Inwoners hebben een gezonde en actief leefstijl	Inwoners hebben de mogelijkheden zich te ontwikkelen	Inwoners met lichte hulpvragen kunnen terecht bij laagdrempelige ondersteuning	Inwoners hoeven niet in in armoede te leven	Inwoners krijgen passende hulp als het nodig is
---	--	--	---	---

VOORBEELD ONDERWERPEN

Sport- en leefstijlakoord, sportverenigingen, sportaccommodaties, aangepast sporten, buurtsportcoaches	VVE, Kinderopvang, (passend) onderwijs, leerplicht, leerlingenvervoer, onderwijshuisvesting, bibliotheek, jongerenwerk, inburgering, cultuurhuis	Schuldhulpmaatjes, Triple P, Mindset, Welzijn op recept, Buurtgezinnen, SBI, steunsystemen in de wijk, Dementalent	Participatiewet, minimabeleid, schuldhulpverlening, re-integratie	Wet maatschappelijke ondersteuning en Jeugdwet
--	--	--	---	--

BELEIDSKADER SOCIAAL DOMEIN & GALA

Doel Beleidskader Sociaal Domein SAMENWERKEN AAN EEN VITAAL EN VEERKRACHTIG WOUDENBERG

MAATSCHAPPELIJKE DOELEN

<p>Inwoners hebben een gezonde en actief leefstijl</p>	<p>Inwoners hebben de mogelijkheden zich te ontwikkelen</p>	<p>Inwoners met lichte hulpvragen kunnen terecht bij laagdrempelige ondersteuning</p>	<p>Inwo in ar</p>
<p>Sport- en leefstijlakoord, sportverenigingen, sportaccommodaties, aangepast sporten, buurtsportcoaches</p>	<p>VVE, Kinderopvang, (passend) onderwijs, leerplicht, leerlingenvervoer, onderwijshuisvesting, bibliotheek, jongerenwerk, inburgering, cultuurhuis</p>	<p>Schuldhulpmaatjes, Triple P, Mindset, Welzijn op recept, Buurtgezinnen, SBI, steunsystemen in de wijk, DemenTalent</p>	<p>pa m v</p> <ul style="list-style-type: none"> • GALA Woudenberg draagt met name bij aan deze drie maatschappelijke doelen > de meer “preventieve” inzet • Op onderdelen raakt de inzet vanuit GALA ook de overige doelen van het beleidskader SD.

DOELEN GALA WOUDEBERG

HOOFD-DOEL	SAMENWERKEN AAN EEN VITAAL EN VEERKRACHTIG WOUDEBERG
SUB-DOELEN	<ul style="list-style-type: none">• Inwoners hebben een gezonde en actieve leefstijl• Inwoners hebben mogelijkheden om zich te ontwikkelen• Inwoners kunnen met lichte hulpvragen terecht bij laagdrempelige ondersteuning
UITGANGSPUNTEN	<ul style="list-style-type: none">• Positieve gezondheid - Veerkracht om je aan te passen aan wat zich voordoet in leven• Netwerk van inwoners - Samen met netwerk van inwoners• Inzet kracht van Woudenberg - De kennis en kracht in de Woudenbergse samenleving is groot• Samen aan de slag - In dialoog met inwoners en maatschappelijke partners + gezondheid in alle beleidsterreinen• Normaal waar kan, speciaal waar nodig<ol style="list-style-type: none">1. Aanbod maatschappelijk voorveld (toegankelijk voor iedereen)2. Specialistische zorg (aanvullend op eigen netwerk, op basis van doorverwijzing)



Het hoofddoel, de subdoelen en uitgangspunten komen overeen met beleidskader SD!

VERBINDING DOELEN EN RESULTATEN

SUBDOELEN	GEZONDE EN ACTIEVE LEEFSTIJL	MOGELIJKHEDEN OM TE ONTWIKKELEN	LAAGDREMPELIGE ONDERSTEUNING
------------------	---	--	---

- De subdoelen zijn afkomstig uit het beleidskader Sociaal Domein
- De subdoelen worden deels gerealiseerd door de inzet van “GALA interventies”. De inzet hiervan is geordend per levensfase voor een meer integrale aanpak van de inzet.
- Voor beide levensfasen wordt ingezet op sport en bewegen, gezondheid en preventie, sociale basis en communicatie en samenwerking.
- De meeste inzet draagt bij aan meerdere subdoelen. Voorbeeld: aandacht voor roken en alcohol draagt bij gezonde leefstijl, maar kan ook een vorm van laagdrempelige ondersteuning zijn (bijv. middels cursussen/ voorlichtingsavonden).

DOELGROEPEN	JEUGD EN JONGEREN	VOLWASSENEN EN SENIOREN
INZET VOOR BEIDE DOELGROEPEN	SPORT EN BEWEGEN	GEZONDHEID EN PREVENTIE
	SOCIALE BASIS	COMMUNICATIE EN SAMENWERKING

RESULTATEN GALA WOUDENBERG

RESULTATEN	Inwoners en maatschappelijke partners zijn op de hoogte van de noodzaak van gezond opgroeien en fit en vitaal oud(er) worden
	Er wordt waar mogelijk gebruik gemaakt van de kracht van de inwoners van Woudenberg
	Er worden vijf preventieketens opgezet, waarbij een verbinding wordt gemaakt met het maatschappelijk voorveld
	Inwoners van Woudenberg zijn bekend met de lichte ondersteuningsmogelijkheden (waaronder preventieketens)
	Er zijn voldoende laagdrempelige zorg-, welzijns-, sport- en culturele voorzieningen, passend bij de levensfase/omstandigheden
	Meer mensen weten het laagdrempelige zorg-, welzijns- en sportvoorzieningen te vinden
	Een gezonde leefomgeving wordt standaard meegenomen in de besluitvorming over de fysieke leefomgeving
	Er zijn voldoende laagdrempelige ontmoetingsplekken passend bij de lokale gemeenschap
	Er zijn afspraken tussen maatschappelijke organisaties, zorgorganisaties, de gemeente en vrijwilligersorganisaties over samenwerking, doorstroom en/of begeleiding van kwetsbare inwoners met een gezondheidsrisico.

TOELICHTING RESULTATEN

DE RESULTATEN ZIJN OP OP HOOFDLIJNEN GEFORMULEERD. SAMEN MET WERKVELD WORDT DIT NAJAAR EEN WERKSESSIE BELEGD OM ZE TE NADER SPECIFICEREN/MEER SMART TE MAKEN, DOOR AAN TE GEVEN WANNEER WE TEVREDEN ZIJN (EIND 2026).

RESULTATEN	VOORBEELD INZET
Inwoners en werkveld zijn op de hoogte van gezond opgroeien en vitaal ouder worden	Voorlichting is een belangrijk onderdeel van de GALA aanpak, dat kan via interventies zoals de Gezonde school , JOGG Gezonde generatie Gezonde omgeving of campagnes over Een-tegen-eenzaamheid, vaccinaties, Stoptober.
Gebruik kracht inwoners	De kennis en kracht van de Woudenbergse gemeenschap is groot. Er zijn veel betrokken inwoners, die zich inzetten voor de samenleving van Woudenberg. Denk aan de vrijwilligers uit de Brede kerngroep sport, van de sport- en cultuurverenigingen, leden van de Adviesraad Sociaal etc. Daar waar mogelijk sluit GALA aan bij de kracht van deze inwoners.
Vijf preventieketens	Alle gemeenten zijn verplicht om bijdrage te leveren aan de realisatie van 5 preventieketens (zie pg 7). Een aantal van deze preventieketens lopen al in Woudenberg. De gemeente zet zich in om de verbinding tussen de verschillende preventieketens onderling, maar ook met alle laag-drempelige voorzieningen (sport, welzijn, cultuur) te versterken. Zodat de betrokkenen elkaar beter weten te vinden en deelnemers kunnen doorstromen naar het aanbod in eigen omgeving.
Inwoners zijn bekend met ondersteuningsmogelijkheden	Er zijn verschillende mogelijkheden voor ondersteuning wanneer je als inwoner van Woudenberg vast loopt. Te denken valt aan mantelzorgondersteuning en ondersteuning bij mentale problemen. Via PR campagnes, maar ook zogenaamde doorverwijsorganisaties/-personen (zorg, welzijn, preventieketens) wordt het aanbod beter onder de aandacht gebracht. ²¹

TOELICHTING RESULTATEN

RESULTATEN	VOORBEELD INZET
Voldoende laagdrempelige voorzieningen passend bij levensfase/ ontwikkelingen	Het gaat hierbij zowel om de reeds bestaande voorzieningen, zoals het sport- en beweegaanbod, de activiteiten van de Coalitie erbij als nieuwe activiteiten. Bijvoorbeeld de wens voor meer activiteiten voor jongeren. De interactie met de inwoners hiervoor is een belangrijk (zie ook de participatienota).
Meer mensen weten laagdrempelige voorzieningen (sport, cultuur, welzijn) te vinden	Meer dan de helft van de Nederlanders beweegt te weinig, was een kop in een krant (13-9-2023). In Woudenberg sport 53% van de volwassenen wekelijks en voldoet maar 43% aan de beweegnorm. De gemeente wil meer mensen in beweging brengen. Een beweging naar sport, maar ook naar welzijns- en/of culturele activiteiten.
Gezonde leefomgeving meegenomen in besluitvorming	Bij besluitvorming over de fysieke leefomgeving wordt gezondheidskennis standaard toegepast. Die kennis gaat over gezondheidsbevordering (bijv. uitnodigen tot bewegen en ontmoeten) én over gezondheidsbescherming (bijv. bescherming geluid- en luchtkwaliteit).
Voldoende laagdrempelige ontmoetingsplekken	Laagdrempelige ontmoetingsplekken zijn plekken waar iedereen welkom is, waar iedereen mee kan doen en zichzelf kan zijn. Er zijn al een aantal plekken in de gemeente Woudenberg, deze worden uitgebreid samen met en passend bij de behoeften van de inwoners.
Afspraken werkveld, gemeente, vrijwilligersorganisaties	Door een betere verbinding tussen de verschillende bestaande initiatieven en voorzieningen wordt een kwaliteitsimpuls gegeven aan het aanbod en kunnen meer inwoners worden bereikt. Naast de samenwerking voor de preventieketens kan ook gedacht worden aan afspraken met het onderwijs.

**4.
WAT GAAN
WE DOEN**



**Gemeente
Woudenberg**

INTRODUCTIE INZET

- **Bestaande inzet**

- Voor de realisatie van de doelstellingen wordt ingezet op bestaande en nieuwe interventies en samenwerkingen.
- De opsomming van de bestaande activiteiten geeft een goed beeld van wat er zoals in de gemeente Woudenberg momenteel al wordt georganiseerd.
- Deze bestaande activiteiten maken integraal onderdeel uit van deze aanvraag.
- De opsomming van bestaande activiteiten is niet compleet. Er zijn ook heel veel burgerinitiatieven.

- **Nieuwe inzet**

- In de kolom 'nieuw' wordt aangegeven welke inzet voor GALA Woudenberg extra wordt opgepakt.
- De toelichting over deze activiteiten, met een stappenplan, planning en taakverdeling, is opgenomen in bijlage 4.

- **Activiteiten voor jeugd/ jongeren en volwassenen/ senioren**

- Verschillende activiteiten worden voor zowel de jeugd en jongeren als voor de volwassenen en/of senioren aangeboden.
- Deze activiteiten zijn op de volgende pagina's gemarkeerd met een *.

INZET JEUGD EN JONGEREN

THEMA	BESTAAND	NIEUW
SPORT, BEWEGEN EN CULTUUR	<ul style="list-style-type: none"> • Lokaal Sportakkoord (1.0), o.a. sportkaart, positieve sportcultuur en diverse sport- en beweegactiviteiten mmv buurtsportcoach. 	<ul style="list-style-type: none"> • Start Woudenberg Sportakkoord 2.0 - voor jeugd o.a. Sportkaart Woudenberg, Sociaal Veilige sportomgeving • Herijken inzet uren voor buurtsport- en cultuurcoach
GEZONDHEID EN PREVENTIE	<ul style="list-style-type: none"> • Kansrijke Start: Centering Pregnancy • Lokaal Preventie Akkoord * o.a.: vroegsignalering alcohol, roken en drugs (o.a. met medewerking van BSC)/ JOGG regisseur • Gezonde school 	<ul style="list-style-type: none"> • Kansrijke Start: Nu Niet Zwanger • Campagne over belang vaccineren • Continuering inzet Lokaal Preventie Akkoord * + onderzoek inzetbaarheid OKO model • Doorontwikkeling afspraken met JOGG regisseur • Scholen stimuleren mee te doen aan gezonde school (via JOGG) • Opstart Kinderen naar Gezond Gewicht • Mentale gezondheid integreren in brede aanpak
SOCIALE BASIS	<ul style="list-style-type: none"> • Laagdrempelige ontmoetingsplekken (o.a. ruimte voor lotgenoten contact) • Sociaal Team (laagdrempelige ondersteuning en doorverwijzing indien nodig) • Hulp bij Opvoeding (o.a. buurtgezinnen, home-start en ontmoetingsgroep KIES). • Jongerenwerk (o.a. weerbaarheidstraining en begeleiding jongeren met autisme) 	<ul style="list-style-type: none"> • Uitbreiding inzet Een-tegen-eenzaamheid • Onderzoek naar financiële en organisatorische borging van laagdrempelige ontmoetingsplekken en steunsystemen. • Uitbreiding inzet van Jeugd-punt

VOORBEELD HUIDIGE INZET: SPORT EN BEWEGEN

Bewegmakelaar

In Woudenberg is sinds januari 2021 een bewegmakelaar actief. Één woensdag in de maand kun je tussen 14.00 - 18.00 uur terecht bij de Buurtsportcoaches van de SNO. De bewegmakelaar start met een kennismakings- en adviesgesprek. Hierbij wordt niet alleen gekeken naar sport, maar ook naar bewegen in het dagelijks leven. De bewegmakelaar geeft tips over hoe je meer beweging kunt inpassen.

Er wordt daarbij rekening gehouden met wensen, behoeften en mogelijkheden. Het doel is om samen met de deelnemer te bepalen op welke manier de persoon een actievare leefstijl kan krijgen, zodat ze fitter gaan voelen. In het gesprek krijgen ze advies hoe ze hier na het gesprek zelfstandig mee aan de slag kunt gaan. De bewegmakelaar gaat niet samen met de deelnemers sporten, maar kan ze wel begeleiden naar een sportvereniging of beweggroep.

Bewegmakelaar en Lokaal Sportakkoord 1.0.

De aanstelling van de bewegmakelaar komt voort uit het eerste Lokaal Sportakkoord. Het sportakkoord is ook een stimulans voor veel nieuwe sport- en beweg-initiatieven van de afgelopen jaren (o.a. de invoering van een sportkaart). Een klein kernteam bestaande uit (met name) vrijwilligers en de bewegmakelaar zijn een stuwende kracht hierachter.



INZET VOLWASSENEN EN SENIOREN

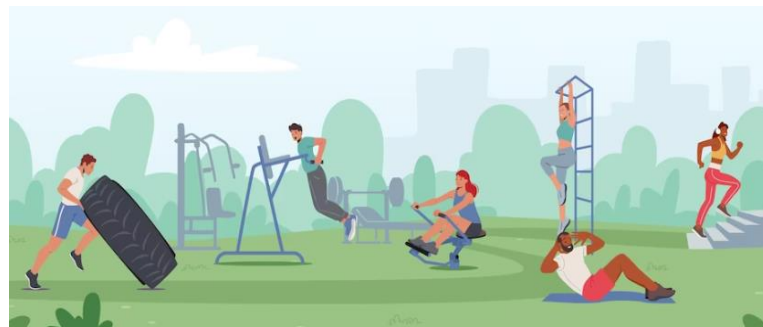
THEMA	BESTAAND	NIEUW
SPORT, BEWEGEN EN CULTUUR	<ul style="list-style-type: none"> • Lokaal Sportakkoord (1.0.)* - o.a. aangepast sporten en wandelroutes, clubkadercoach. • Beweegmakelaar* • Kunst en cultuur Woudenberg* en cultuurhuis 	<ul style="list-style-type: none"> • Start Woudenbergs Sportakkoord 2.0* - voor volwassenen/senioren: o.a. fitte en vitale senioren. • Verbinding Beweegmakelaar m.m.v. coördinator Sport en Preventie met alle preventieketens
GEZONDHEID EN PREVENTIE	<ul style="list-style-type: none"> • GLI voor volwassenen • Valpreventie • DemenTalent • Schone Lucht Akkoord * 	<ul style="list-style-type: none"> • Extra inzet leefomgeving*: schone lucht akkoord, multifunctionele ontmoetingsplek jongeren • Continuering inzet Lokaal Preventie Akkoord* • Versterken inzet GLI voor volwassenen • Versterken (preventieve) inzet voor valpreventie
SOCIALE BASIS	<ul style="list-style-type: none"> • Ouderenzorg via welzijnsstichting (o.a. respijtzorg, klussendienst, maatjesproject) • Aanbod St. Welzijn Ouderen Woudenberg • Welzijn op Recept • Mantelzorgondersteuning* en respijtzorg • Coalitie Erbij (senioren) 	<ul style="list-style-type: none"> • Inzet sociale kaart (o.a. digitaal platform voor hulpvragen) • Laagdrempelige ontmoetingsplekken* • Versterken inzet voor Welzijn-op-Recept • Ontwikkeling nieuw mantelzorgbeleid*

VOORBEELD HUIDIGE INZET: LEEFOMGEVING

Gemeente Woudenberg als één grote woonzorgzone

Bij besluitvorming over de fysieke leefomgeving (zoals omgevingsplannen) wordt gezondheidskennis toegepast. Zowel ten aanzien van gezondheidsbevordering (bijv. uitnodigen tot ontmoeten) als gezondheids- bescherming (bijv. geluid- en luchtkwaliteit). De woonomgeving is een belangrijke factor in het welzijn en de zelfredzaamheid van mensen. Naast wonen zijn ook voorzieningen nodig, zoals eerstelijnszorgaanbieders, ontmoetingsmogelijkheden of dagbesteding moet toegerust zijn op de behoefte.

De gemeente Woudenberg is één grote woonzorgzone. In en om het centrum zijn de voorzieningen nabij. In de buurten op grotere afstand van het dorpscentrum steekt de gemeente samen met de uitvoeringsorganisaties energie in de sociale netwerken (elkaar helpen). De gemeente werkt stapsgewijs aan routes waarmee mensen obstakelvrij van woonbuurt naar voorzieningen kunnen bewegen: rustplekken en veilig fietsroutes. In opdracht van de gemeente wordt er bijvoorbeeld een plan gemaakt voor een work-outveld, waar alle inwoners vrijblijvend gebruik van kunnen maken.



INZET SAMENWERKING EN COMMUNICATIE

THEMA	BESTAAND	NIEUW
TEN DIENSTE VAN GEHELE PLAN	<ul style="list-style-type: none">• Overzicht aanbod op websites van uitvoeringspartners (o.a. De Kleine Schans, sport in woudenberg etc.)• Twee keer per jaar een Sportafé• Inzet beweegmakelaar ism partners	<ul style="list-style-type: none">• In kaart brengen wie wat doet + sociale kaart• Organisatie brede netwerkbijeenkomsten• Verbeteren verbinding tussen preventieketens en laagdrempelige aanbod + beteren samenwerking tussen vrijwilligersorganisaties/ burgerinitiatieven• Ontwikkeling participatienota• Betere afstemming aanbod scholen• PR campagnes

DWARSVERBANDEN

- De inzet voor GALA is op verschillende manieren onderling en met gemeentelijk beleid verbonden:
 - De hoofddoelstelling, subdoelen en uitgangspunten komen overeen met het Beleidskader Sociaal Domein (pg 16-18)
 - Met GALA wordt een belangrijke bijdrage geleverd aan de uitvoering van het Beleidskader Sociaal Domein (pg 17)
 - De inzet voor GALA is geclusterd per leeftijdsfase voor een zo integraal mogelijke aanpak (pg 19)
 - De interventies van GALA dragen veelal bij aan meerdere subdoelen. Voorbeeld: de laagdrempelige ontmoetingsplekken zijn een belangrijk onderdeel van het versterken van de sociale basis. Deze plekken zijn ook van belang voor versterken mentale gezondheid en zijn mogelijk ook interessant voor deelnemers aan Welzijn op Recept.
 - gemeente Woudenberg is een kleine kern, daar waar mogelijk wordt dan ook gebruik gemaakt van bestaande netwerken. Zo denkt de brede stuurgroep die is opgericht voor het sportakkoord ook mee met het preventieakkoord en de ontwikkeling van de GALA aanvraag.
- Zie bijlage 5 voor tabel 'Verbinding onderdelen Brede SPUK en doelen GALA en Sportakkoord II'



5. ORGANISATIE



Gemeente
Woudenberg

ORGANISATIE (1/2)

De uitrol van de GALA aanvraag naar concretere plannen wordt begeleid door de gemeente. De gemeente trekt daarin samen op met het werkveld, zoals (in willekeurige volgorde):

- Brede kerngroep sport
Opgericht bij de start van het eerste Lokaal Sportakkoord. De brede kerngroep bestaat naast betrokkenen uit de sport, ook uit de welzijnsorganisatie, zorgorganisaties/-professionals en onderwijsinstellingen.
- Adviesraad Sociaal Domein
Het meedenken en adviseren is een belangrijke vorm van burgerparticipatie. De belangen van de inwoners van Woudenberg zijn uitgangspunt van de adviezen van de adviesraad. Ze hebben actief meegedacht bij de GALA aanvraag en worden ook bij het vervolg betrokken.
- Coördinator sport en preventie
Er wordt een coördinator sport en preventie aangesteld bij SNO. Deze persoon vervult straks een belangrijke rol in het verbinden en aanjagen van de vele initiatieven.
- Uitvoeringsorganisaties
De gemeente werkt voor de uitvoering van haar beleid samen met een aantal uitvoeringsorganisaties, zoals de Kleine Schans, Jeugdpoint en SNO (buurtsportcoaches). De inzet van deze partners wordt gebruikt voor de realisatie van de doelen van GALA.
- Vrijwilligersinitiatieven
Bij het aansluiten bij en/of inzetten van de kracht van Woudenbergse samenleving denken we onder andere aan initiatieven zoals de Coalitie Erbij, die zich inzet voor het tegengaan van eenzaamheid.
- Wijkcoördinator Huisartsen Eemland
Deze persoon is verantwoordelijk voor ondersteuning van de 1^e lijnszorg voor onder andere Woudenberg. Zij is namens de huisartsen en de overige partners uit de 1^e lijn onder andere aanspreekpunt/aanjager voor het opzetten van de preventieketens.

ORGANISATIE (2/2)

- Participatie inwoners

De gemeente werkt momenteel aan een participatienota. Met de nieuwe nota wordt een stap gemaakt om met nieuwe methoden en meer (digitale) communicatiemogelijkheden effectiever om te gaan met participatie. Voor de uitwerking van de diverse ideeën om Woudenberg vitaal en veerkrachtig te houden is de intentie om daar waar mogelijk inwoners te betrekken.

GGD regio Utrecht

- De GGD heeft een wettelijke taak om gemeenten (en haar partners) te adviseren bij besluitvorming die gevolgen heeft voor de publieke gezondheid. Doel: de gezondheid van inwoners beschermen en bevorderen. Dat doen ze door inzicht te geven in de lokale situatie met cijfers uit gezondheidsmonitors, het delen van kennis en ervaring bij implementatie van interventies en te adviseren over een integrale aanpak.
- Binnen de GALA aanvraag is er financiële ruimte om de kennis- en adviesfunctie van de GGD te versterken.
- In 2023 wordt deze extra capaciteit ingezet om te adviseren bij de totstandkoming van deze GALA aanvraag.
- De afspraken over de inzet voor 2024-2026 worden nog nader afspraken gemaakt. Dit wordt een collectieve opdracht van de 26 gemeenten in de GGD regio aan GGDrU. Te denken valt aan:
 - Actieve rol bij specifieke preventie vraagstukken
 - Uitbreiden van beschikbare data uit de monitors (bijv. meer wijkdata, meer kwalitatieve gegevens)
 - Ontwikkeling en scholing van GGDrU adviseurs/professionals (strategisch advisering, implementatie vraagstukken)

MONITORING EN EVALUATIE

Monitoring en evaluatie is essentieel om te kunnen bijhouden in hoeverre de inzet voor GALA daadwerkelijk wordt opgepakt en of het het gewenste effect heeft. Daarvoor wordt gebruik gemaakt van:

- De gezondheidsmonitoren van de GGD regio Urecht (mogelijk worden deze onderzoeken uitgebreid – zie pg 33)
- In de regioverband worden afspraken gemaakt over monitoring van de regionale inzet (o.a. preventieketens, mentale gezondheid)
- De uitvoeringsorganisaties rapporteren jaarlijks over de voortgang en resultaten (procesmatig en inhoud)
- De brede stuurgroep sport/preventie akkoord bewaakt de voortgang van de uitvoering van beide akkoorden. De gemeente maakt onderdeel uit van deze brede stuurgroep.
- Voor de preventieketens zijn er diverse werkgroepen, waar de wijkcoördinator van Huisartsen Eemland de verbindende factor is. er afhankelijk van het onderwerp ook partners uit werkveld worden betrokken (zoals De Kleine Schans, buurtsportcoach etc.). Daarnaast is er een halfjaarlijks zorgverlenersoverleg met de partners uit het werkveld, waar ontwikkelingen en de voortgang wordt gemonitord. De gemeente stemt periodiek met de wijkcoördinator de voortgang af en sluit aan bij halfjaarlijkse overleg.
- De sportcafés en netwerkbijeenkomsten worden gebruikt om de voortgang en wensen/behoefte te pijlen
- De gemeente sluit waar mogelijk aan bij landelijke tools die worden ontwikkeld voor GALA (interventies)

BIJLAGEN



Gemeente
Woudenberg