

## **BIJLAGEN**

**Samenwerken  
aan een  
Gezond en Actief  
Leven (Akkoord)**



**Gemeente  
Woudenberg**

## INHOUDSOPGAVE

Bijlage 1 Bijdragen per GALA interventies	3
Bijlage 2 Huidige situatie Woudeberg	4
Bijlage 3 Toelichting Integraal Zorgakkoord	9
Bijlage 4 Nieuwe inzet nader toegelicht	10
Bijlage 5 Dwarsverbanden interventies en doelen GALA	21

## Bijlage 1 Bijdragen per GALA interventies

### Toelichting

- Het budget voor GALA bestaat uit een bundeling van bestaande en nieuwe interventies en budgetten. Per interventie is een budget per gemeente vastgesteld, gebaseerd op het aantal inwoners (50%) en achterstanden (50% - opleiding en inkomen).
- Door de toevoeging van de factor 'achterstanden' is het budget voor het Lokaal Sportakkoord en de Brede regeling Combinatiefuncties per 2023 voor de gemeente Woudenberg naar beneden bijgesteld.
- Bestaande en structurele budgetten: Lokaal Sportakkoord, Brede regeling Combinatiefuncties, Kansrijke Start, Valpreventie en Mantelzorg. De overige budgetten zijn nieuwe en voornamelijk incidenteel. De bijdrage voor deze interventies is per 2026 nog niet vastgesteld (zie \*).
- Onderstaande bedragen gelden voor 2023. Voor sommige interventies geldt dat de bijdrage in de loop van de projectperiode afneemt of iets toeneemt (zie toelichting). Totaal bedrag per jaar:
  - 2024: € 200.250,00
  - 2025: € 200.251,00
  - 2026: € 158.753,00 (voor 5 interventies/inzet GGD is bijdrage nog niet bekend/ onzeker)

INTERVENTIE	BEDRAG 2023	TOELICHTING
<b>Sport en bewegen</b>		
Lokaal Sportakkoord	€ 8.786,00	Bijdrage 2022: € 10.000,00
Brede Regeling Combinatiefuncties	€ 60.489,00	Bijdrage 2022: € 68.984,00
<b>Gezondheid en preventie</b>		
Terugdringen gezondheidsachterstanden	€ 13.517,00	
Kansrijke Start	€ 10.138,00	Bijdrage 2026: € 13.511,00
Mentale gezondheid*	€ 4.731,00	Bijdrage vanaf 2024: € 3.379,00
Aanpak overgewicht en obesitas*	€ 11.827,00	
Valpreventie	€ 34.806,00	Bijdrage vanaf 2024: € 32.102,00
Leefomgeving*	€ 6.759,00	
Opgroeien in kansrijke omgeving*	€ 1.690,00	Roken, alcohol en drugs
<b>Sociale basis</b>		
Versterken sociale basis	€ 24.669,00	Bijdrage 2026: € 18.240,00
Mantelzorg	€ 6.759,00	
Eén-tegen-eenzaamheid*	€ 6.759,00	Bijdrage 2025: € 5.407,00
Welzijn op Recept	€ 3.717,00	Bijdrage neemt toe tot € 9.120,00 (2026)
<b>Ondersteuning door GGD</b>		
Versterking kennis- en adviesfunctie GGD*	€ 1.690,00	
Coördinatiekosten regionale aanpak preventie*	€ 6.015,00	Bijdrage vanaf 2024: € 4.934,00
<b>Totaal</b>	<b>€ 202.352,00</b>	

## Bijlage 2 Huidige situatie Woudenberg

### Introductie

Deze bijlage omvat een beschrijving van de demografische ontwikkelingen, gezondheids- en sociale gegevens van de gemeente Woudenberg. In het plan van aanpak zijn de meest kenmerkende en opvallende gegevens over Woudenberg opgenomen.

De beschrijving is gebaseerd op de beschikbare databronnen. Niet over alle GALA onderdelen is een cijfermatige onderbouwing mogelijk. Daar waar mogelijk wordt een vergelijking gemaakt met de ontwikkelingen in de regio Utrecht (excl. de stad Utrecht).

De cijfers zijn afkomstig uit verschillende bronnen. De nummers tussen haakjes verwijzen naar de bronnenlijst aan het eind van deze bijlage. GGD regio Utrecht heeft meegelezen met deze bijlage en de aanvraag.

### Algemeen over Woudenberg

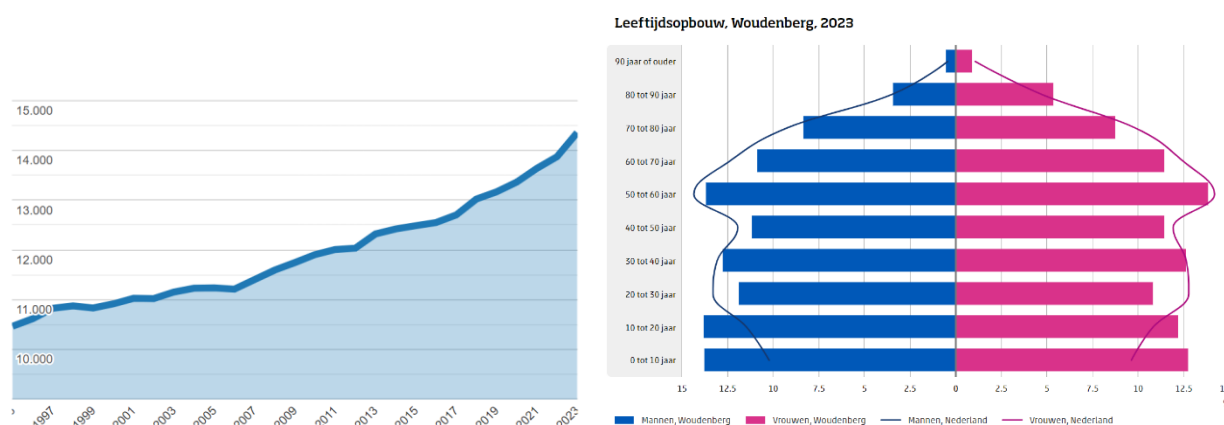
De gemeente Woudenberg (ontstaan in 1240) ligt in de provincie Utrecht. De gemeente bestaat uit 1 kern met 2 buurtschappen. Het is een agrarisch en bedrijvige gemeente en trekt veel recreanten aan. Vooral het Henschotermeer, de Pyramide van Austerlitz en de vele fiets- en wandelroutes zijn populair.

Religie speelt voor veel inwoners van Woudenberg een rol in hun leven. In Woudenberg is er een breed scala aan kerkgenootschappen met vijf kerken, waarbij het met name een protestants-christelijke gemeente is.

### Inwoners en samenstelling huishoudens

Er wonen 14.410 mensen (CBS januari 2023) in de gemeente Woudenberg en het bestaat uit ongeveer 5.000 huishoudens, waarvan relatief veel bestaande uit gezinnen met kinderen (42% vs 37% regio; 1). Net als de landelijke trend heeft het te maken met een sterke bevolkingsgroei (toename 37% afgelopen 30 jaar) en vergrijzing (2). Zo groeit het aantal 65-plussers in Woudenberg met 66% tussen 2020 en 2040. Deze groep vormt in 2040 26% van de bevolking in de gemeente (3). Qua leeftijdsverdeling zijn er in Woudenberg relatief gezien meer jongeren tussen de 0-10 jaar en minder jongeren tussen de 20-30 jaar wonen (4).

6% van de inwoners van Woudenberg heeft een niet-westerse migratieachtergrond (5).



Het aantal inwoners voor de gemeente Woudenberg. Gegevens voor de jaren 1995 tot en met 2023.

### *Opleiding en inkomen*

Het grootste gedeelte van de inwoners (45%) van de gemeente Woudenberg (vanaf 15 jaar) heeft een middelbaar opleidingsniveau (6). In de regio is dat 37%. 25% van de inwoners is basis opgeleid (basisonderwijs t/m VMBO niveau), wat gelijk is aan het regionale gemiddelde (7 en 8). 30% is hoger opgeleid (HBO/WO), ten opzichte van het regionale gemiddelde (39%).

Het CBS berekent sinds 2014 de sociaaleconomische status per gemeente. Daarvoor wordt gekeken naar cijfers over welvaart, opleidingsniveau en arbeidsmarktdeelname. Bij een hogere score zijn de inwoners welvarender en/of hoger opgeleid en/of langduriger aan het werk. De gemeente Woudenberg scoort hiervoor bovengemiddeld (0,23; 9).

Het aantal volwassenen dat enige tot grote moeite ervaren met rondkomen (15%) is gelijk aan de regio Utrecht. Het aantal mensen dat risicovolle of problematische schulden (respectievelijk 2% en 4%) ervaren is vergelijkbaar met de regio (2% en 5%).

## **Gezondheid en preventie**

### **Jeugd en jongeren**

#### *Thuisituatie*

1,5% van de kinderen in Woudenberg groeit op in een huishouden met een langdurig laag<sup>1</sup> inkomen en 4% met een laag inkomen (10). Daarnaast is 23% van de ouders extra kwetsbaar vanwege problemen op twee of meerdere domeinen (leefstijl, gezondheid, sociaal maatschappelijk). In de regio Utrecht<sup>2</sup> is dat 21,1%. Van de ouders in Woudenberg maakten 40% zich zorgen over opvoeding, gedrag en ontwikkeling van hun kind, dat is meer dan gemiddeld in de regio Utrecht (34%). De ouders die praktische hulp krijgen bij de verzorging van hun kind is ongeveer gelijk aan de regio en is 31%.

#### *Geboorte(zorg)*

In Woudenberg zijn er ongeveer 109 gevallen van vroeggeboorte of te laag geboortegewicht per 1000 geboorten (het gemiddelde over 5 jaar). In de regio Utrecht is dat hoger, 142 per 1000 geboorten (10).

#### *Mentale gezondheid*

Van de 13-17-jarigen heeft 16% licht tot ernstige psychische klachten (regio 25%).

19% van de 13-17-jarigen uit Woudenberg heeft een matig tot hoog risico op psychosociale problemen (regio 28%; 11)<sup>3</sup>. Meer dan een derde (37%) van de jongeren in Woudenberg voelt zich (zeer) vaak gestrest door één of meer factoren (regio 44%).

Het mentale welzijn van jongeren is tijdens de COVID pandemie gedaald. Daarnaast zijn er verschillende maatschappelijke ontwikkelingen en trends die impact hebben op de mentale gezondheid van jongeren en die de vraag naar zorg en jeugdzorg doen toenemen. Toenemende prestatiedruk, sociale verwachtingen en groeiende kansenongelijkheid zijn in dit kader belangrijke uitdagingen. Jongeren en jongvolwassenen ervaren hierdoor toenemende stress en hebben meer risico op mentale problemen zoals depressieve klachten, angst, eenzaamheid en slaapproblemen.

---

<sup>1</sup> Er is sprake van langdurige armoede als een armoedesituatie ten minste vier jaar achtereen voortduurt (armoedefonds.nl).

<sup>2</sup> Wanneer regio Utrecht wordt genoemd is dit exclusief gemeente Utrecht.

<sup>3</sup> Deze indicator is gemeten met SDQ vragenlijst. Deze wordt niet meer gebruikt door de GGD, dus er kan niet op gemonitord worden.

### *Fysieke gezondheid*

In de gemeente heeft 8 tot 14% van 2-14-jarigen overgewicht, dat is gelijk aan de regio Utrecht (10). Hierbij wordt het percentage dat overgewicht heeft per leeftijdsgroep steeds hoger.

### *Middelengebruik*

Een derde van de jongeren (13-17-jarigen) in Woudenberg heeft ooit alcohol gedronken. Een kwart heeft de afgelopen 4 weken alcohol gedronken, dat is vergelijkbaar met de regio Utrecht. Het percentage jongeren dat 5 of meer drankjes op één gelegenheid drinkt is lager dan het landelijk gemiddelde (respectievelijk 12% en 20%). Opvallend is dat een relatief groot deel van de ouders van jongeren in Woudenberg het alcoholgebruik van hun kind niet afkeurt (ze vinden het goed of zeggen er niets van) (61% ten opzichte van 45% regionaal). 3% van de 13-17-jarigen in Woudenberg heeft ooit gerookt, dat is lager dan regionaal (8%). Het aantal jongeren in Woudenberg dat nu rookt of aan rook blootgesteld wordt is onbekend (10).

## **Volwassenen en ouderen**

### *Algemeen*

De gemeente Woudenberg heeft te maken met een sterke bevolkingsgroei en vergrijzing, daarmee stijgt ook het aandeel behoeftigen voor zorg en ondersteuning. Bij ongewijzigd beleid past de vraag naar formele zorg niet bij het aanbod, waardoor de druk op personeel en mantelzorgers toeneemt. De cultuur is dat er dikwijls laat aan bel wordt getrokken voor hulp.

In de gemeente ervaart 72% van de inwoners van 18 jaar en ouder de eigen gezondheid als (zeer) goed (12). Dat is gelijk aan de regio (73%). De ervaren gezondheid is net als regionaal gedaald ten opzichte van 2020 (12). Risicogroepen zijn alleenwonenden, vrouwen, ouderen, niet-westerse migratieachtergrond, mensen met een beperking in horen, zien of mobiliteit, mensen met een langdurige ziekte of aandoening en mensen die moeite hebben met rondkomen.

### *Fysieke gezondheid*

In de gemeente heeft 51% van de inwoners van 18 jaar en ouder overgewicht: 38% matig overgewicht en 14% ernstig overgewicht (13). Dit is meer dan in de regio (48%) en gelijk aan Nederland (50%). Overgewicht komt vaker voor bij 35+'ers en laagopgeleiden. Sinds 2020 is het percentage inwoners met overgewicht gestegen.

Het percentage volwassenen in Woudenberg met een langdurige ziekte of aandoening is ten opzichte van 2020 gestegen (12). 32% is (ernstig) beperkt in het dagelijks leven vanwege problemen met hun gezondheid. Dat is meer dan in de regio (29%) en gelijk aan Nederland (30%). Met name op latere leeftijd krijgen mensen te maken met langdurige ziekten of aandoeningen.

35% van de 65+'ers van Woudenberg is gevallen in het afgelopen jaar. Dat gebeurt veelal buitenshuis (74%). 26% van de incidenten gebeurt binnenshuis. 6% van de ouderen in Woudenberg is bang om te vallen (10).

### *Mentale gezondheid*

In de gemeente heeft 17% van de inwoners van 18 jaar en ouder psychische klachten ervaren (12). Dit is gelijk aan de regio (18%). Vrouwen en 18-34-jarigen hebben meer psychische klachten. 8% van de inwoners van de gemeente heeft een hoog risico op een angststoornis of depressie (14). Dit is gelijk aan de regio (8%).

### *Middelengebruik*

Het advies van de Gezondheidsraad is om geen alcohol te drinken of in ieder geval niet meer dan 1 glas per dag. 53% van de volwassen inwoners van Woudenberg voldoet hier niet aan (13). In de regio

is dat 57%. In de gemeente is 7% van de inwoners een 'overmatige drinker'<sup>4</sup> en 9% een 'zware drinker' (13). Verder rookt 14,5% van de volwassenen in Woudenberg, in de regio is dat 14% (13). Dit is gelijk gebleven ten opzichte van 2020.

### *Fysieke leefomgeving*

8% van de mensen in Woudenberg heeft moeite met het zoeken van verkoeling in de woning (regio 10%) en 12% heeft dat in de tuin of buurt (regio 13%). In Woudenberg vinden 17% van de 18-65-jarigen dat er onvoldoende groen in de buurt is in Woudenberg (10). Dat is meer dan in de regio Utrecht (15%). De 65+ers in de regio Utrecht en Woudenberg ervaren dat minder (11%).

## **Sociale basis**

### **Jeugd en jongeren**

16% van de 13-17-jarigen is/ voelt zich matig tot ernstig eenzaam in Woudenberg (11). In de regio is dat 18%.

11% van de 13-17-jarigen jongeren in Woudenberg maakt een lichamelijk of psychisch ziek gezinslid mee en is dus een jonge mantelzorger (10), dat is ongeveer gelijk aan de regio Utrecht (12%).

### **Volwassenen en ouderen**

In vergelijking met de regio Utrecht hebben de inwoners in Woudenberg meer contact met hun burens en groeten ze elkaar (15). In Woudenberg heeft 13% van de 18-64-jarigen en 7% van de 65+ers geen contact met de burens, tegenover 18% van de 18-64-jarigen en 10% van de 65+ers, in de regio Utrecht. Daarnaast heeft 7% van de volwassenen geen sociale steun, 9% geen praktische steun en 9% geen emotionele steun (15).

36% van de 18-64-jarigen uit Woudenberg doet vrijwilligerswerk en 40% van de 65+ (10), dat is meer dan in de regio Utrecht (respectievelijk 28% en 32%).

7% van de 18-64-jarigen en 12% van de 65+ vinden dat ze onvoldoende regie hebben over hun eigen leven, dat is gelijk aan de regio Utrecht (10).

Eén op de 1000 inwoners van Woudenberg maakt gebruik van 6 of meer voorzieningen in het sociaal domein, zoals respijtzorg en huishoudelijke hulp (10).

In de gemeente voelt 12% van de inwoners van 18 jaar en ouder zich (zeer) sterk eenzaam. Dat is gelijk aan de regio (15). In 2022 is (zeer) sterke eenzaamheid gestegen ten opzichte van 2020. Binnen eenzaamheid wordt onderscheid gemaakt tussen sociale en emotionele eenzaamheid. Sociale eenzaamheid (27%) betreft onvoldoende contacten met andere personen in de naaste omgeving, emotionele eenzaamheid (24%) gaat over het gemis van een intieme band (15). Voor beide soorten ligt het percentage in de regio iets hoger (respectievelijk 31% en 26%)

In Woudenberg is 16% van 18+ mantelzorger (16). In de regio is dat 14%. 20% van de mantelzorgers voelt zich overbelast, dat is wat meer dan in de regio Utrecht (18%). Dat is in lijn met de cultuur in Woudenberg om pas laat aan de bel te trekken voor hulp.

## **Sport en bewegen en cultuur**

### **Jeugd en jongeren**

In Woudenberg sport 85% van de 10-11-jarigen en 64% van de 13-15-jarigen wekelijks bij een

---

<sup>4</sup> Overmatige drinker is 21 of meer glazen voor mannen en 14 of meer voor vrouwen. Bij een zware drinker (Binche drinken) gaat het om minstens één keer per week 6 (man) dan wel 4 (vrouw) of meer glazen alcohol per dag.

vereniging, dat is substantieel minder dan in de regio Utrecht (respectievelijk 93% en 78%). 15% van deze jongeren sport dagelijks minimaal 1 uur, dat is ook minder dan GGD-regio Utrecht (respectievelijk 17%; 17). Van de jongeren in de regio tussen de 16 en 24 jaar sport 25% minimaal een half uur per dag en 70% sport elke week, dat is gelijk aan het landelijk gemiddelde (18).

### **Volwassenen en ouderen**

In Woudenberg voldoet 44% van de volwassenen aan de beweegrichtlijn (13). Dat betekent dat zij minimaal 2,5 uur matig intensief bewegen en twee keer per week spier- en botversterkende activiteiten ondernemen. In de regio voldoen meer mensen aan deze richtlijn (49%). Van de 18-64-jarigen sport 53% minimaal wekelijks (10). Van de 65+'ers is dat 37% (10). Dat is allebei minder dan in de regio Utrecht (respectievelijk 62% en 43%).

Er zijn geen cijfers bekend over cultuur in Woudenberg.

### **Sport- en cultuurvoorzieningen**

Woudenberg heeft 12,2 sportaccommodaties per 10.000 inwoners, dat is een stuk lager dan het landelijk gemiddelde, dat is namelijk 21,5. Echter, de gemiddelde afstand tot een sporthal is 0,9km, dat is minder dan het landelijk gemiddelde (1,6km).

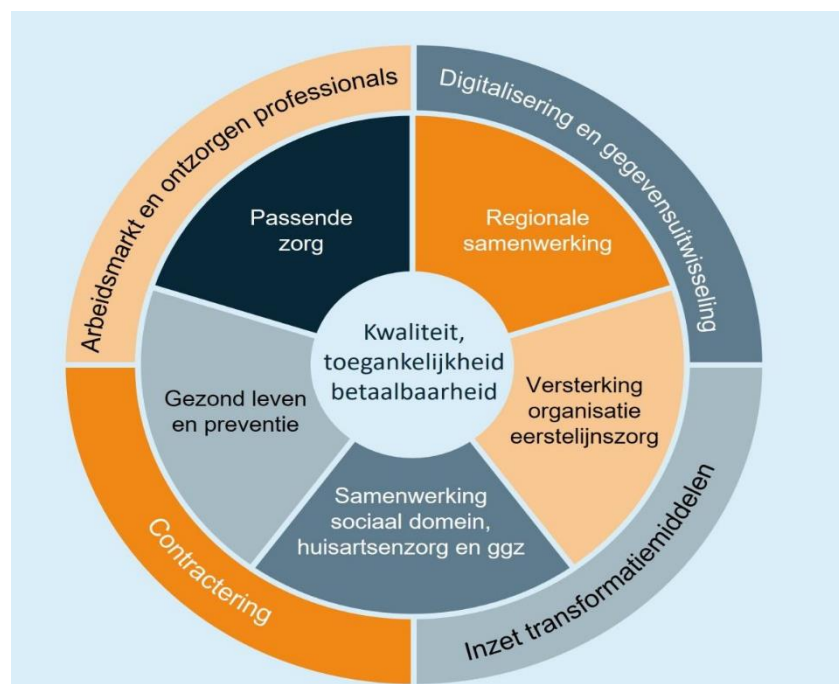
### **Bronnenlijst**

1. <https://www.buurtmonitor.nl/>
2. <https://allecijfers.nl/gemeente/woudenberg/#inwoners>
3. <https://ivvu.sinfore.nl/wp-content/uploads/2022/05/Wonen-en-zorg-2020-2040-Woudenberg.pdf>
4. <https://www.cbs.nl/nl-nl/visualisaties/dashboard-bevolking/regionaal/inwoners>
5. <https://allecijfers.nl/gemeente/woudenberg/#migratie>
6. <https://allecijfers.nl/toelichting/opleidingsniveau/>
7. <https://allecijfers.nl/gemeente/woudenberg/#opleidingsniveau>
8. <https://allecijfers.nl/provincie/utrecht/#opleidingsniveau>
9. <https://www.cbs.nl/nl-nl/achtergrond/2022/14/statusscore-per-wijk-en-buurt-o-b-v-welvaart-opleidingsniveau-en-arbeid>
10. <https://ggdru.buurtmonitor.nl/dashboard/dashboard/gemeenteprofiel-gala>
11. <https://ggdru.buurtmonitor.nl/dashboard/dashboard/jongeren-en-jongvolwassenen>
12. <https://ggdru.buurtmonitor.nl/dashboard/dashboard/vo-gezondheid-en-geluk>
13. <https://ggdru.buurtmonitor.nl/dashboard/dashboard/vo-leefstijl>
14. <https://ggdru.buurtmonitor.nl/dashboard/dashboard/mentale-gezondheid-volwassenen-en-senioren>
15. <https://ggdru.buurtmonitor.nl/dashboard/dashboard/vo-sociale-leefomgeving>
16. <https://ggdru.buurtmonitor.nl/dashboard/dashboard/vo-preventie--zorggebruik-en-hulpverlening>
17. <https://statline.rivm.nl/#/RIVM/nl/dataset/50092NED/table?ts=1653398979958>
18. <https://statline.rivm.nl/#/RIVM/nl/dataset/50115NED/table>



### Bijlage 3 Toelichting Integraal Zorgakkoord (IZA)

- Het Ministerie van Volksgezondheid, Welzijn en Sport investeert in meerdere regelingen om de zorg betaalbaar en toegankelijk te houden in de toekomst, waaronder GALA (met name preventie en lichte ondersteuning) en het Integraal Zorg Akkoord.
- Het IZA heeft als doel de zorg voor de toekomst goed, toegankelijk en betaalbaar te houden.
- Om dit te bereiken zijn afspraken gemaakt tussen VWS en een groot aantal partijen in de zorg. Ondertekenaars van het IZA zijn onder meer overkoepelende organisaties van ziekenhuizen, de geestelijke gezondheidszorg en de ouderenzorg.
- De komende 4 jaar is het Integraal Zorgakkoord de werkagenda voor de zorg. In het IZA werken alle zorgpartijen samen aan de maatschappelijke uitdagingen in de zorg. Onderdelen werkagenda:
  1. Passende Zorg
  2. Regionale samenwerking
  3. Versterking van de zorg dichtbij huis
  4. Samenwerking gemeenten, huisartsen en geestelijke gezondheidszorg
  5. Gezond leven en preventie
  6. Digitalisering en gegevensuitwisseling
  7. Contractering
- Elke zorgkantoor regio wordt gevraagd een regiobeeld en –plan op te stellen. Dit is een gezamenlijke opgave voor de gemeenten, de zorgverzekeraar en de zorgorganisaties (huisartsen, ziekenhuizen, GGZ etc.). De gemeente Woudenberg maakt hiervoor onderdeel uit van de regio Utrecht. Klik [hier](#) voor het regiobeeld. Voor eind 2023 dient het regioplan te worden opgeleverd.
- Onder andere op basis van de regioplannen en plannen voor impactvolle [transformaties](#) wordt het budget verdeeld over de regio's.



## Bijlage 4 Nieuwe inzet nader toegelicht

### 4.1. Jeugd en jongeren

#### Jeugd en jongeren: sport, bewegen en cultuur

Herijking Sportakkoord Woudenberg	
Toelichting	Gemeente Woudenberg heeft in juni 2023 een herijkt Sportakkoord voor 2023-2027 opgeleverd. Er zal de komende jaren ingezet gaan worden op het investeren in kwalitatief sterke sportaanbieders die toegankelijk en veilig voor iedereen zijn. Tevens wordt er gewerkt aan een groter bereik, daarmee wordt bedoeld dat meer mensen zich uitgenodigd en aangesproken voelen om te gaan sporten en sport te beleven. Daarnaast is er meer aandacht voor betekenis van sport. Betekenis gaat over de waarde van sport voor de maatschappij: energie, plezier en zingeving in het dagelijks leven door en van de sport zelf, maar ook een bijdrage aan het tegengaan van eenzaamheid en kansengelijkheid, of juist het bevorderen van gezondheid. Sport en bewegen draagt bij aan het welzijn van de individuele mens en versterkt de sociale cohesie.
Processtappen	<ul style="list-style-type: none"><li>• Continuering bestaande en opstarten (ver)nieuw(d)e activiteiten (v.a. najaar 2023), onder andere:<ul style="list-style-type: none"><li>- Sportkaart Woudenberg (inzicht in aanbod en gratis kennismaking)</li><li>- Woudenbergse sportdag (gezamenlijk sportevenement met alle sportaanbieders voor alle Woudenbergers)</li><li>- Fitte en vitale ouderen (1x per jaar fittest in combinatie met beweegmarkt. Plus extra PR voor aanbod en koppeling maken met Welzijn-op-Recept en Valpreventie)</li><li>- Sociaal Veilige sportomgeving (o.a. gedragsregels, VOG)</li><li>- Fysiek (2x Sportcafé per jaar) en online sportplatform (<a href="http://www.sportinwoudenberg.nl">www.sportinwoudenberg.nl</a>)</li><li>- Vaardig in Bewegen (voor jeugd: 2-12 MQ scan, kennismakingslessen via Buitenschoolse Opvang, samen met 12-18-jarigen aanbod vergroten etc.)</li><li>- Onderzoeken mogelijkheden voor continuering van clubkadercoaching</li></ul></li><li>• Aanstelling coördinator Sport en cultuur. Najaar 2023</li><li>• Uitvoering herijkt sportakkoord. Vanaf 2024</li></ul>
Samenwerking	<ul style="list-style-type: none"><li>• De Coördinator Sport &amp; Preventie (aanstelling via <a href="#">SNO</a>) maakt onderdeel uit van het kernteam en legt verbindingen met de uitvoering van GALA, het IZA (Integraal Zorg Akkoord) en het integrale plan van aanpak voor de brede SPUK. Daarnaast fungeert de coördinator als aanspreekpunt voor externe partijen die betrokken zijn bij het Sportakkoord. Ook speelt de coördinator een belangrijke rol in het signaleren van maatschappelijke ontwikkelingen en het vertalen ervan naar mogelijkheden binnen het akkoord.</li><li>• Kernteam Sportakkoord bestaande uit SNO (werkgever BSC's), vrijwilligers uit de sport (bestuurders) en buurtsportcoach. Taken: faciliteert het gesprek over de invulling van het akkoord en stelt het lokale akkoord op samen met lokale partners. Het kernteam is tevens budgetbeheerder.</li><li>• Bredere vertegenwoordiging (periodiek breder overleg) met SWO (ouderenvereniging), Geerestein (Fysio), De Kleine Schans (team samenleving), Reinaerde (zorginstelling voor mensen met een verstandelijke beperking) en een afvaardiging namens huisartsen. Taken: verbinding met bredere maatschappelijke werkveld, signalerende functie etc.</li><li>• Maatschappelijke partijen zoals onderwijs, zorg, welzijn, bedrijven. Inzet afhankelijk van project.</li></ul>

#### Buurtsportcoaches en cultuurcoach + verstevigen cultuuraanbod

Toelichting	Gemeente Woudenberg zet in op de verbinding tussen sport & bewegen, cultuur, gezondheid & preventie en de sociale basis en zet daarbij buurtsportcoaches (Bsc's) in. Zij hebben als doel zoveel mogelijk
-------------	--

	<p>Woudenbergers te bereiken met het sport- en beweegaanbod, om sporten en bewegen een vanzelfsprekend onderdeel uit te laten maken van het leven van iedere Nederlander. Er zijn verschillende taken ondergebracht bij de Bsc, zoals de beweegmakelaar, JOGG-regisseur, clubkadercoach en aandachtsfunctionaris kindermishandeling en huiselijk geweld. De thema's van de Bsc's zijn:</p> <ul style="list-style-type: none"> <li>• Duurzaamheid</li> <li>• Verbinding/Samenwerking met andere partijen</li> <li>• Participatie</li> <li>• Inclusie</li> <li>• Positieve gezonde leefstijl</li> <li>• Positieve gezonde vereniging.</li> </ul> <p>Er is een cultuur coördinator, daar zijn andere taken aan toebedeeld die op dit moment niet inhoudelijk overeenkomen met het takenpakket van de cultuurcoach. De gemeente gaat onderzoeken of deze takenpakketten inhoudelijke gezien dichterbij elkaar kunnen komen. Zodat er een grotere focus komt te liggen op de uitvoering van het cultuuraanbod. Tevens is de opdracht van de gemeenteraad om het kunst- en cultuuraanbod in Woudenberg uit te breiden waar mogelijk.</p>
Processtappen	<ul style="list-style-type: none"> <li>• Najaar 2023/begin 2024 onderzoeken i.s.m. kerngroep Sportakkoord of herijking takenpakket Bsc's nodig is. Aansluitend bij de 6 profielen vanuit het rijk en de ambities van GALA Woudenberg.</li> <li>• Bsc gaat rol spelen in aanpak Valpreventie. Najaar 2023 wordt preventie cursus t.a.v. valpreventie gevolgd. Inzetbaar per 2024 voor valpreventie.</li> <li>• Najaar 2023/begin 2024 onderzoeken mogelijkheid uitbreiding takenpakket cultuurcoördinator met uitvoerende taken</li> <li>• Na uitbreiding taken het kunst- en cultuuraanbod in Woudenberg uit te breiden waar mogelijk.</li> </ul>
Samenwerking	<ul style="list-style-type: none"> <li>• De buurtsportcoaches zijn werkzaam bij SNO.</li> <li>• De buurtsportcoaches maken onderdeel uit van lokale overlegvormen, zoals de kerngroep sportakkoord. Taak Bsc: verbinding diverse sport- en beweeginitiatieven.</li> <li>• De buurtsportcoaches werken voor of samen met maatschappelijke partners, zoals onderwijs, welzijn, sportaanbieders en bedrijfsleven. Taak Bsc: afhankelijk van vraag/ opdracht, maar zal m.n. ter ondersteuning van de lokale partners zijn. De uitvoering wordt zoveel mogelijk door de lokale partners zelf gedaan.</li> </ul>

### Jeugd en jongeren: Gezondheid en Preventie

<b>Kansrijke Start: Nu Niet Zwanger</b>	
Toelichting	<p>Gemeente Woudenberg heeft reeds een lokale ketenaanpak voor Kansrijke Start en samenwerkingsafspraken met partners rondom de 1.000 dagen van een kind. In Woudenberg zorgen we ervoor dat inwoners in de vruchtbare leeftijd (die in een kwetsbare situatie verkeren) voldoende regie (kunnen) nemen op hun kindervens. In regionaal verband hebben we besloten om in de provincie Utrecht Nu Niet Zwanger (NNZ) als collectieve basisvoorziening te realiseren. Er is afgesproken om NNZ in elk geval tot en met 2026 regionaal bij GGDrU af te nemen. De gemeente wil ervoor zorgen dat de doelgroep bekend is met de mogelijkheden voor preconceptiezorg (preconceptieconsult) en in het verlengde van prenatale voorlichting op een laagdrempelige manier preconceptievoorlichting aangeboden krijgen.</p>
Processtappen	<ul style="list-style-type: none"> <li>• Evalueren inzet Centering Pregnancy</li> <li>• Voorbereidingen opstart Nu Niet Zwanger. Vanaf najaar 2023.</li> <li>• Start nieuwe inzet Nu Niet Zwanger. Vanaf begin 2024.</li> </ul>
Samenwerking	<ul style="list-style-type: none"> <li>• GGD Regio Utrecht &gt; uitvoering Nu Niet Zwanger</li> <li>• Verloskundigen, kraamzorg, huisartsen, De Kleine Schans (welzijn) en Jeugdpoint (welzijn) &gt; doorverwijzing en ondersteuning indien nodig</li> <li>• Welzijns- en sportaanbieders &gt; voor doorstroom indien passend</li> <li>• Beweegmakelaar &gt; advisering m.b.t. sport (indien passend)</li> </ul>

Campagne over belang vaccineren	
Toelichting	Uit cijfers komt naar voren dat de vaccinatiegraad in Woudenberg in vergelijking met de landelijke cijfers laag zijn, in samenwerking met de GGD kan er worden onderzocht of er een campagne kan worden gestart voor bewustwording van het belang van vaccineren.
Processtappen	<ul style="list-style-type: none"> <li>• Onderzoek met GGD naar opties campagne. V.a. 2024</li> <li>• Ontwikkeling en uitvoering campagne. Z.s.m. na onderzoek (najaar 2024)</li> </ul>
Samenwerking	<ul style="list-style-type: none"> <li>• GGD Regio Utrecht (ontwikkeling en uitvoering campagne)</li> <li>• Onderwijs, welzijnsorganisatie, kerken etc. (PR voor campagne)</li> </ul>

Continuering inzet thema's Lokaal Preventie Akkoord + onderzoek inzetbaarheid OKO-model	
Toelichting	<p>De afgelopen jaren heeft de gemeente met behulp van het leefstijlakkord ingezet op het terugdringen van gezondheidsachterstanden. De thema's waarop wordt ingezet zijn:</p> <ul style="list-style-type: none"> <li>• Gezonde leefstijl</li> <li>• Gezond gewicht</li> <li>• Stoppen met roken</li> <li>• Verminderen problematisch alcoholgebruik</li> </ul> <p>Dit is terug te zien in de start van interventies zoals JOGG, Gezonde school en gezonde sportverenigingen, ondersteuning bij armoede. De gemeente heeft de doelstelling om verder te gaan op de ingeslagen weg.</p>
Processtappen	<ul style="list-style-type: none"> <li>• Onderzoek haalbaarheid <a href="#">Opgroeien in een Kansrijke Omgeving</a> (OKO - IJslandse) model n.a.v. ervaringen buurgemeente Ede. Start najaar 2023</li> <li>• Doorontwikkeling JOGG regisseur (zie hieronder)</li> </ul>
Samenwerking	<ul style="list-style-type: none"> <li>• Bsc/ JOGG regisseur (1 van de kartrekkers)</li> <li>• Jeugdpoint (bereik doelgroep)</li> <li>• Brede kerngroep sportakkoord – incl. afvaardiging huisartsen, zorginstelling, ouderenbond, basisscholen, verenigingen (signalerings-, informatieve-, communicatie-functie)</li> <li>• GGD Regio Utrecht (ondersteunende taak)</li> </ul>

Doorontwikkeling afspraken met JOGG regisseur	
Toelichting	<p>Sinds begin 2022 is de gemeente aangesloten bij JOGG, in 2023 heeft de buurtsportcoach een uitvoeringsplan opgesteld met als doel kinderen en jongeren te laten opgroeien in een gezonde leefomgeving. Met aandacht voor een gezonde leefstijl in het algemeen en voor gezonde voeding, voldoende bewegen, ontspanning en slaap in het bijzonder.</p> <p>Onderdeel van de werkzaamheden van de JOGG regisseur is het ondersteunen van organisaties bij het inrichten van een gezondere leefomgeving. Te denken valt aan het ondersteunen van scholen bij het behalen van een gezonde school vignet. Met bijvoorbeeld aandacht voor een gezond traktatiebeleid.</p>
Processtappen	<ul style="list-style-type: none"> <li>• Evaluatie inzet en resultaten tot nog toe (procesmatig en inhoud - samen met partners in werkveld). Najaar 2023</li> <li>• Nieuw werkplan 2024 opstellen. Begin 2024</li> <li>• Uitvoering nieuw werkplan. Z.s.m. in 2024 na overeenstemming inhoud</li> </ul>
Samen-	<ul style="list-style-type: none"> <li>• <a href="#">SNO Woudenberg</a> (werkgever JOGG regisseur) en JOGG regisseur (kartrekker)</li> </ul>

werking	<ul style="list-style-type: none"> <li>• Gemeente Woudenberg (deel werknets JOGG)</li> <li>• Partners in werkveld: o.a. onderwijs (gezonde school o.a.) en sportverenigingen (Team:Fit)</li> </ul>
---------	--

### Opstart Kinderen naar Gezond Gewicht

Toelichting	In 2025 heeft de Gemeente Woudenberg een netwerkaanpak voor kinderen met obesitas. Er zijn regionale samenwerkingsafspraken tussen gemeenten, zorgverzekeraars en zorgaanbieders gemaakt. Gemeente Woudenberg is vertegenwoordigd in dit overleg. <a href="#">Kinderen naar Gezond Gewicht</a> (JOGG) is één van de mogelijke interventies om in te zetten voor de preventieketen overgewicht kinderen.
Processtappen	<ul style="list-style-type: none"> <li>• Informatie inwinnen bij JOGG Nederland. Begin 2024</li> <li>• Inventarisatie netwerkpartners en (potentiële) uitvoeringspartners. Voorjaar 2024</li> <li>• Onderzoeken samenwerkingsmogelijkheden met omliggende gemeenten. Voorjaar 2024</li> </ul>
Samenwerking	<ul style="list-style-type: none"> <li>• JOGG Nederland (interventie eigenaar - adviseur regeling)</li> <li>• Eventueel omliggende gemeenten (gezamenlijke uitvoering)</li> <li>• Beleidsmedewerker gezondheid/ GALA projectleider (kartrekker voor opzetten aanpak)</li> <li>• Zorgpartners – huisartsen, fysio's, diëtisten (taakverdeling nader vast te stellen)</li> <li>• <a href="#">Sociaal team van De Kleine Schans</a> (voor doorverwijzing)</li> <li>• Beweegmakelaar (verbinding zorg en reguliere aanbod)</li> </ul>

### Mentale gezondheid integreren in brede aanpak

Toelichting	<p>Gemeente Woudenberg integreert mentale gezondheid in hun bredere aanpak gezondheid/preventie, met als doel de drempel voor inwoners van Woudenberg te verlagen om te praten over hun mentale gezondheid. De visie vanuit het coalitieprogramma is dat we een gemeente willen zijn waar de inwoners graag willen wonen, werken en leven. Waar we binnen en tussen gemeenschappen samenwerken, zoals verenigingen, kerken, coöperaties en andere burgerinitiatieven. De Gemeente werkt aan het beleidskader Sociaal Domein voor het ontwikkelen van het voorveld om de transformatie in te zetten.</p> <p>Mede door cultuuraanbod te verstevigen met mogelijkheden voor ontmoeting, laagdrempelige ontmoetingsplekken te ondersteunen en mee te werken aan het implementeren van een (digitaal) steunsysteem zet de gemeente zich in, met als doel dat mensen met mentale gezondheidsproblemen zelf hulp kunnen vinden en langer mee kunnen doen in de maatschappij. We onderzoeken hoe we dit kunnen borgen. En daarbij wordt er ingezet op mogelijkheden van mensen met psychische kwetsbaarheid. Dementalent is een voorbeeld van een laagdrempelige interventie die sinds 2022 wordt aangeboden en de intentie is om daar een vervolg aan te geven.</p>
Processtappen	<ul style="list-style-type: none"> <li>• Ondersteuning laagdrempelige ontmoetingsplekken en onderzoek naar effectiviteit. V.a. 2024</li> <li>• Onderzoek naar mogelijk nieuwe laagdrempelige ontmoetingsplekken en financiële en organisatorische borging. V.a. 2024</li> <li>• Onderzoek naar behoeften inwoners met lichte mentale klachten wat betreft ontmoetingsplekken. V.a. 2024</li> <li>• Onderzoeksfase steunsysteem (zie elders document) V.a. 2024</li> </ul>
Samenwerking	<ul style="list-style-type: none"> <li>• Gemeente (verbinding met werkzaamheden Wmo en participatie)</li> <li>• Zorgpartners, zoals huisartsen en (thuis)zorgorganisaties (signalering en doorverwijzing)</li> <li>• Welzijn-op-Recept coaches, cultuurcoördinator, beweegmakelaar (doorverwijzing)</li> <li>• De Kleine Schans (welzijnswerk)</li> </ul>

## Jeugd en jongeren: Sociale basis

<b>Laagdrempelige ontmoetingsplekken (ook voor volwassenen en senioren)</b>	
<b>Toelichting</b>	Vanuit het sociaal domein wordt ingezet op het verstevigen en verder ontwikkelen van de sociale basis in Woudenberg. Samen met inwoners en maatschappelijke partners wordt ontmoeting tussen inwoners gestimuleerd door de realisatie en verbetering van laagdrempelige ontmoetingsplaatsen. Hiermee wordt de vorming en verbetering van sociale netwerken om onze (kwetsbare) inwoners heen, versterkt. Deze ontmoetingsgelegenheden moeten plekken zijn waar inwoners graag naar toe gaan en aantrekkelijk zijn voor verschillende doelgroepen. In dit kader wordt momenteel gewerkt aan verschillende plannen.
<b>Processtappen</b>	<ul style="list-style-type: none"><li>• Onderzoek bestaande initiatieven, mogelijkheid tot verbreding en toegankelijk maken voor diverse doelgroepen. Vanaf 2024.</li><li>• Onderlinge verbinding tussen bestaande initiatieven stimuleren en mogelijke inzetbaarheid steunsystemen onderzoeken. Vanaf 2024.</li><li>• Analyse sociale basis en behoefte van inwoners (onderzoeksfase). Vanaf 2024.</li><li>• Onderzoek naar financiële en organisatorische borging van laagdrempelige ontmoetingsplekken en steunsystemen. Vanaf 2024.</li><li>• Opstellen uitvoeringsplan. Z.s.m. na bovenstaande stappen.</li></ul>
<b>Samenwerking</b>	<ul style="list-style-type: none"><li>• Sportvrijwilligers en sportverenigingen (aanbod)</li><li>• Zorgpartijen (signalering en doorverwijzing)</li><li>• Cultuur coördinator/ Bsc (doorverwijzing, ondersteuning aanbod)</li><li>• Sociaal Team De Kleine Schans (ondersteunende rol)</li><li>• Ouderenverenigingen en kerken (signalering, aanbod en doorverwijzing)</li><li>• Woningbouwvereniging (signalering, doorverwijzing)</li></ul>

<b>Uitbreiding inzet Een-tegen-eenzaamheid</b>	
<b>Toelichting</b>	De gemeente zet zich in voor meer aandacht voor eenzaamheid. De bestaande initiatieven voor ouderen blijft de gemeente subsidiëren. Daarnaast is een van de speerpunten aandacht voor eenzaamheid onder jongeren. We willen activiteiten en ontmoetingsplekken voor deze doelgroep faciliteren en ondersteunen, het Jeugdpoint is hierbij de uitvoerende jongerenorganisatie in Woudenberg.
<b>Processtappen</b>	<ul style="list-style-type: none"><li>• Onderzoek wensen en behoeften jongeren. Najaar 2024.</li><li>• Vertaling uitkomsten naar uitvoeringsplan. Najaar 2024/ begin 2025.</li></ul>
<b>Samenwerking</b>	<ul style="list-style-type: none"><li>• Jeugdpoint (signalering en bereik doelgroep)</li><li>• GGD (kennispartner)</li><li>• Sociaal Team De Kleine Schans (signalering en doorverwijzing)</li><li>• Ouderenorganisaties en kerk (signalering en bereik doelgroep)</li><li>• Op basis van uitvoeringsplan wordt een nadere taakverdeling gemaakt.</li></ul>

## 4.2. Volwassenen en senioren

### Volwassenen en senioren: Sport, bewegen en cultuur

Lokaal Sportakkoord 2.0. - onderdeel volwassenen en senioren	
Toelichting	Uitwerking zie hoofdstuk 4.1.

Verbinding Bewegmakelaar met alle preventieketens	
Toelichting	Momenteel is er een <a href="#">bewegmakelaar</a> actief in de gemeente Woudenberg. De inzet van deze functie wordt (nog meer) verbonden met de nieuwe of bestaande preventieketens.
Processtappen	<ul style="list-style-type: none"> <li>• In overleg met zorgpartners preventieketens en bewegmakelaar inventariseren op welke wijze er een (betere) verbinding kan worden gemaakt. Inclusief rol- en taakverdeling. Vanaf 2024.</li> <li>• Uitvoering aangepaste werkwijze. Vanaf najaar 2024.</li> </ul>
Samenwerking	<ul style="list-style-type: none"> <li>• SNO (werkgever), bewegmakelaar evt ondersteund door of samen met coördinator Sport en Preventie (voorlichting tijdens zorgdeel, bemiddeling na zorgdeel en ondersteuning sport- en beweegaanbieders)</li> <li>• Partners preventieketens (doorverwijzing na zorgdeel)</li> <li>• Sport- en beweegaanbieders (evt extra begeleiding deelnemers)</li> </ul>

### Volwassenen en senioren: Gezondheid en preventie

Extra inzet Leefomgeving	
Toelichting	<p>Bij besluitvorming over de fysieke leefomgeving (zoals in omgevingsplannen) wordt gezondheidskennis toegepast. Die kennis gaat over gezondheidsbevordering (bijv. uitnodigen tot bewegen en ontmoeten) én over gezondheidsbescherming (bijv. bescherming geluid- en luchtkwaliteit).</p> <p>De woonomgeving is een belangrijke factor in het welzijn en de zelfredzaamheid van mensen. Het gaat dan om een omgeving waarin naast het wonen ook voorzieningen aanwezig zijn, bereikbaar zijn, fysiek of anders digitaal. En het netwerk van voorzieningen, zoals eerstelijnszorgaanbieders, ontmoetingsmogelijkheden of dagbesteding moet toegerust zijn op de behoefte. De aard van de woonomgeving heeft invloed op het welzijn en de zelfredzaamheid van inwoners met een zorgvraag. We zien Gemeente Woudenberg als één grote woonzorgzone. In en om het centrum zijn de voorzieningen nabij. In de buurten op grotere afstand van het dorpscentrum, steken we energie in de sociale netwerken (elkaar helpen). Ook werken we stapsgewijs aan routes waarmee mensen obstakelvrij van woonbuurt naar voorzieningen kunnen bewegen: rustplekken en veilig fietsroutes. In opdracht van de gemeente wordt er bijvoorbeeld een plan gemaakt voor een wandelpad. Daarnaast wil de gemeente dat er aandacht is voor een laagdrempelige ontmoetingsplek voor jongeren, in combinatie met het beoefenen van sport. Door te investeren in een fysieke plek, wordt gefocust op de mentale en fysieke gezondheid van jongeren.</p> <p>Woudenberg is sinds 2022 aangesloten bij het Schone Lucht Akkoord. Primair ligt de focus bij het zo breed mogelijk onder de aandacht brengen van dit onderwerp binnen onze gemeente en handhaving van de regels. Onze gemeente is zich bewust van het belang om het onderwerp vanuit de uitvoering te beleggen en te borgen vanuit verschillende beleidsvelden en om brede verantwoordelijkheid te creëren rondom het onderwerp.</p>
Processtappen	<ul style="list-style-type: none"> <li>• Opstellen uitvoeringsplan Schone Lucht Akkoord. Vanaf 2024.</li> <li>• Implementatie uitvoeringsplan Schone Lucht Akkoord. Vanaf eind 2024/ begin 2025.</li> <li>• Ontmoetingsplek voor jongeren herinrichten en uitvoeren v.a. 2024</li> </ul>

Samenwerking	<ul style="list-style-type: none"> <li>• Gemeente Woudenberg – afdelingen duurzaamheid, milieu en sociaal domein (ontwikkeling Hitteplan en uitvoeringsplan Schone Lucht Akkoord)</li> <li>• GGD Regio Utrecht (kennispartner)</li> </ul>
--------------	---

### Continuering inzet thema's Lokaal Preventie Akkoord

Toelichting	Uitwerking zie hoofdstuk 4.1
-------------	------------------------------

### Versterken inzet GLI voor volwassenen

Toelichting	Vanuit een fysiotherapiepraktijk wordt in samenwerking met huisartsenpraktijk De Schans een erkende en niet-erkende gecombineerde leefstijl interventie aangeboden. De niet-erkende interventie richt zich preventief op mensen die gezonder willen leven en heeft de ambitie om zich specifiek te richten op jeugd. Een andere niet-erkende interventie die zich richt op overgewicht volwassenen wordt geïnitieerd door de buurtsportcoach in combinatie met een diëtist en fysiotherapeut, gemeente Woudenberg zal de komende jaren beide interventie ondersteunen en faciliteren.
Processtappen	<ul style="list-style-type: none"> <li>• Evaluatie en inventarisatie huidige inzet (proces en samenwerking). Vanaf 2024.</li> <li>• Vaststellen verbeterpunten t.a.v. proces &amp; samenwerking en daaraan acties koppelen. Vanaf half 2024.</li> </ul>
Samenwerking	<ul style="list-style-type: none"> <li>• Fysiotherapie de Geeresteingroep (aanbieder interventies)</li> <li>• Beweegmakelaar SNO Woudenberg (aanbieder interventie)</li> <li>• Diëtist Woudenberg (betrokken bij alle interventies)</li> <li>• De Schans huisartsen (doorverwijzing)</li> </ul>

### Versterken (preventieve) inzet voor valpreventie

Toelichting	In Woudenberg wordt een valscreening gedaan voor ouderen, zodat valrisico vroegtijdig wordt gesignaleerd. Deze screening wordt uitgevoerd door zorgpartners en de Bsc. Woudenberg heeft meegedaan met een pilot van FRIEND over valpreventie. De resultaten worden eind 2023 verwacht. De aanbevelingen van het rapport worden meegenomen voor de komende jaren. Er is vooruitlopend op de resultaten alvast een uitvoeringsplan gemaakt door lokale partijen in samenwerking met de regio voor valpreventie.
Processtappen	<ul style="list-style-type: none"> <li>• Concept uitvoeringsplan Valpreventie afmaken. Openstaande acties zijn o.a. keuze interventies, taak- en rolverdeling etc. Najaar 2023.</li> <li>• Doorvertaling eind evaluatie FRIEND in uitvoeringsplan. Vanaf 2024.</li> <li>• Start vernieuwde aanpak. In de loop van 2024.</li> </ul>
Samenwerking	<ul style="list-style-type: none"> <li>• In het uitvoeringsplan wordt beschreven welke partijen erbij zijn betrokken en welke taak ze vervullen. Het gaat onder andere om de huisartsen, POH-ers, Paramedici, ouderenbond, beweegmakelaar, wijkcoördinator en de gemeente (ambtelijk en bestuurlijk). Deze partijen zijn ook betrokken bij het opstellen van het wijkprojectplan.</li> </ul>

### Volwassenen en senioren: Sociale basis

#### Inzet steunsysteem (digitaal platform voor hulpvragen)

Toelichting	Het Steunsysteem fungeert als - zowel 'face to face' als digitaal - platform waar inwoners van Woudenberg ondersteuning kunnen vinden, informatie kunnen krijgen en vragen/wensen
-------------	---



	<p>over zorg en welzijn kunnen delen. Het is een plek voor hulpvragen van kwetsbare inwoners. Het platform is een 'centrale marktplaats' om ondersteuningsvragen zichtbaar te maken. Vervolgens is het van belang dat de vraag vanuit het juiste niveau wordt opgepakt:</p> <ul style="list-style-type: none"> <li>- individueel (burger helpt burger)</li> <li>- informele zorg (vrijwilligers, welzijn en kerk)</li> <li>- formele zorg (casemanager, verpleegkundige, huisarts).</li> </ul> <p>Op deze manier wordt de zorgketen ontlast en kunnen er meer ondersteuningsvragen slimmer worden opgelost.</p>
Proces- stappen	<ul style="list-style-type: none"> <li>● Trainingen huisbezoeken. Vanaf najaar 2023.</li> <li>● Onderzoek naar financiële en organisatorische borging</li> <li>● Mogelijke inrichting organisatie steunsystemen opzetten, v.a. 2024</li> </ul>
Samen- werking	<p>De organisatie van een Steunsysteem bestaat uit een kwartiermaker met daaraan een groep organisaties verbonden, die samen de ondersteuningsvragen oppakken. Dit kunnen professionals zijn, maar ook vrijwilligers of een combinatie hiervan. Van belang is de verbinding met lokaal bestaand aanbod. Een ZZP'er is karterekker van het Steunsysteem en vervult ook de rol van kwartiermaker. De kwartiermaker is verantwoordelijk voor de verbinding met relevante partners. In het steunsysteem werk de volgende partijen samen ten aanzien van signalering, bereiken doelgroep, doorverwijzing en ondersteunen indien nodig:</p> <ul style="list-style-type: none"> <li>● lokale VVT-instellingen</li> <li>● Welzijnsinstellingen</li> <li>● Vrijwilligersorganisaties</li> <li>● Huishoudelijke hulp (Wmo)</li> <li>● Wijkverpleging (Zvw)</li> <li>● Huisartsen</li> <li>● Gemeente</li> </ul>

### Laagdrempelige ontmoetingsplekken

Toelichting	Uitwerking zie hoofdstuk 4.1
-------------	------------------------------

### Versterken inzet voor Welzijn op Recept

Toelichting	<i>Twee welzijnscoaches</i> van De Kleine Schans gaan samen met deelnemers van Welzijn-op-Recept op zoek naar wat ze gelukkig maakt. De focus ligt op het activeren en het participeren. Ze benaderen het vanuit de sociale kant, niet vanuit de medische kant. Samen gaan ze opzoek naar het positieve, wat kan er wel? Wat lukt wel? Kleine stukjes, kleine stapjes, steeds een beetje meer drempels verlagen.
Proces- stappen	<ul style="list-style-type: none"> <li>● Evaluatie huidige inzet (proces en inhoud). Najaar 2023.</li> <li>● Versterken aanpak o.b.v. evaluatie. Najaar 2024.</li> </ul>
Samen- werking	<ul style="list-style-type: none"> <li>● De Kleine Schans (welzijnscoaches)</li> <li>● Huisartsen en andere zorgverleners (doorverwijzing)</li> <li>● welzijns-, cultuur en sportaanbieders (voor aanbod)</li> </ul>

### Ontwikkeling nieuw mantelzorgbeleid

Toelichting	Een nieuw mantelzorgbeleid is in ontwikkeling, tevens zal er een uitvoeringsbeleid worden opgesteld door de Coöperatie De Kleine Schans. De gemeente wil jonge mantelzorgers beter in beeld krijgen en gaat in samenwerking met steunpunt mantelzorg onderzoeken hoe we deze doelgroep zichtbaar krijgen. Daarnaast wordt het bestaande meldpunt met ondersteuning gecontinueerd.
-------------	---

Proces- stappen	<ul style="list-style-type: none"> <li>• Ontwikkeling nieuw beleid. Begin 2024.</li> <li>• Opstellen bijbehorend uitvoeringsplan. Na oplevering beleid.</li> </ul>
Samen- werking	<ul style="list-style-type: none"> <li>• De Kleine schans (uitvoerder)</li> <li>• Gemeente (koppeling met WMO consultants o.a..)</li> </ul>

#### 4.3. Samenwerking en communicatie

In kaart brengen wie wat doet + verbeteren sociale kaart	
Toelichting	Er gebeurt al veel in de gemeente Woudenberg. Veel mensen en ook professionals zijn niet van op de hoogte van alle mogelijkheden. Het gaat zowel om de inzet van de maatschappelijke organisaties, als ook de interne samenwerking binnen de gemeente. Er ligt al langer de wens om een (online) platform te ontwikkelen met al het sociale aanbod binnen Woudenberg. Op deze wijze kan de inwoner goed zien waar hij/zij terecht kan en wat er allemaal aangeboden wordt binnen Woudenberg. Op deze wijze kunnen we makkelijker ondersteuningsvragen, die helpen de inwoner langer thuis te laten wonen, beantwoorden. Met dit platform krijgen we zicht op de vragen en wensen die spelen en kunnen we het aanbod in Woudenberg gaan verbreden. Dit is o.a. verbonden met het steunsysteem (zie elders), het aanbod van organisaties/stichtingen en (sport)verenigingen en bij de bekendmaking van de armoederegelingen.
Proces- stappen	<ul style="list-style-type: none"> <li>• Vormen werkgroep digitaal platform sociale kaart. Najaar 2023</li> <li>• In kaart brengen wie wat doet. Vanaf 2024</li> <li>• Realiseren sociale kaart. In 2024.</li> <li>• Activiteiten/netwerken actief verbinden bijv. voor preventie ketens. Z.s.m. vanaf 2024</li> </ul>
Samen- werking	<ul style="list-style-type: none"> <li>• Projectleider GALA? (kartrekker)</li> <li>• Aanbieders activiteiten (input aanleveren)</li> </ul>

Organisatie netwerkbijeenkomst	
Toelichting	De wens is om 1x per jaar een brede netwerkbijeenkomst te organiseren voor alle betrokkenen bij de uitvoering van het GALA plan. Inhoud: inhoudelijke onderwerpen (bijv. verstevigen doorverwijsstructuur) en netwerken. Hiervoor wordt indien mogelijk aangesloten bij de bijeenkomsten van het Lokaal Sportakkoord (de sportcafés).
Proces- stappen	<ul style="list-style-type: none"> <li>• Polsen interesse en behoeften werkveld. Najaar 2023</li> <li>• Organisatie 1e netwerkbijeenkomst. Voorjaar 2024</li> <li>• Evaluatie 1e netwerkbijeenkomst. Voorjaar 2024</li> <li>• Tweede netwerkbijeenkomst. Voorjaar 2025 etc.</li> </ul>
Samen- werking	<ul style="list-style-type: none"> <li>• (Brede) kerngroep sportakkoord (afstemming inhoud)</li> <li>• Beleidsmedewerker gezondheid/coördinator sport en preventie (organisatie)</li> <li>• Partners uit werkveld (organisatiecomité + invulling programma)</li> <li>• Maatschappelijke partners en inwoners (deelnemers bijeenkomsten)</li> </ul>

Verbinding preventieketens en laagdrempelig aanbod	
Toelichting	Er gebeurt al veel in de gemeente Woudenberg. Veel mensen en ook professionals zijn niet van op de hoogte van alle mogelijkheden. Het gaat zowel om de inzet van de maatschappelijke organisaties, als ook de interne samenwerking binnen de gemeente. Voor een betere samenwerking moet hier verandering in komen. Dit is nauw verbonden aan het steunsysteem (zie 4.2.). In het netwerk dat het steunsysteem zal vormen moet er

	<p>duidelijk verbinding zijn tussen de laagdrempelige activiteiten en de preventieketens.</p> <p>Daarnaast is het voornemen om vrijwilligersorganisaties met elkaar te gaan verbinden, dus afstemming aanbod vrijwilligers, waardoor ze ook nieuws van elkaar zouden kunnen publiceren.</p>
--	---

### Ontwikkeling Participatienota

Toelichting	<p>In het coalitieakkoord 'Bouwen met vertrouwen' is participatie een centraal thema. De gemeente Woudenberg heeft de wens om beter en innovatiever om te gaan met participatie. De kennis en kracht in de Woudenbergse samenleving is groot en als gemeente staan wij naast onze inwoners om samen te kijken wat goed is voor het dorp. Met nieuwe methoden en meer (digitale) communicatiemogelijkheden kunnen we grote slagen maken in de effectiviteit van onze participatie.</p> <p>Middels een startnotitie is een proces geschetst om te komen tot gezamenlijk vernieuwd beleid voor de gemeente Woudenberg. Dit beleid wordt waarschijnlijk begin 2024 vastgelegd in een nieuw beleidskader en krijgt haar beslag in een participatieverordening zoals verplicht wordt gesteld in de aankomende wetgeving.</p>
Proces- stappen	<ul style="list-style-type: none"> <li>• Opstellen eerste opzet beleid (en delen met gemeenteraad). Najaar 2023.</li> <li>• Verdere uitwerking beleid. Vanaf 2024.</li> <li>• Vaststelling door gemeenteraad. In 2024</li> </ul>
Samen- werking	<ul style="list-style-type: none"> <li>• De gemeente (uitwerken beleidsnota)</li> <li>• Adviesraad Sociaal Domein (mee/tegenlezen)</li> <li>• Partners uit werkveld/ inwoners (meedenken)</li> <li>• Gemeenteraad (vaststelling kaders en beleid)</li> </ul>

### Afstemming aanbod voor scholen

Toelichting	<p>De primair onderwijsscholen worden door veel verschillende partijen benaderd om mee te werken aan initiatieven (zoals themaweken, lespakketten etc.). De gemeente wil graag samen met de onderwijspartners in gesprek over een gebalanceerd aanbod, passend bij hun behoeften en mogelijkheden en aansluitend bij de gemeentelijke plannen (inclusief de inzet voor GALA).</p>
Proces- stappen	<ul style="list-style-type: none"> <li>• Agendering gespreksonderwerp in scholenoverleg. Najaar 2023</li> <li>• Brainstormsessie met (afvaardiging) van scholen. Vanaf 2024</li> <li>• Afstemming met interventie eigenaren. Vanaf 2024</li> <li>• Opstellen plan voor gebalanceerd aanbod. In 2024.</li> </ul>
Samen- werking	<ul style="list-style-type: none"> <li>• Primair onderwijs (gesprekspartner)</li> <li>• Gemeente – sport, cultuur, gezondheid, welzijn (gesprekspartner)</li> <li>• Aanbieders interventies, zowel lokaal als evt regionaal (betere afstemming)</li> </ul>

### PR campagnes

Toelichting	<p>Er gebeuren al veel mooie dingen op het gebied van gezondheid, welzijn en sport. De vraag is of de informatie over dit aanbod (voldoende) bekend is bij de inwoners van de gemeente Woudenberg. Samen met de brede kerngroep sport en de coördinator sport en preventie wordt nagedacht over de meerwaarde van gemeente brede PR campagnes, bijv. over meer water drinken of meer de fiets pakken, aansluiten bij Stoptober etc.</p>
Proces-	<ul style="list-style-type: none"> <li>• Agenderen bij brede kerngroep sport. Vanaf 2024</li> </ul>

stappen	<ul style="list-style-type: none"> <li>• Afhankelijk van wensen en mogelijkheden: uitzetten 1<sup>e</sup> campagne. Voorjaar 2024.</li> </ul>
Samen- werking	<ul style="list-style-type: none"> <li>• Brede kerngroep sport (brainstorm onderwerpen, meedenken inhoud campagne)</li> <li>• Coördinator sport en preventie (kartrekker)</li> <li>• Bsc, JOGG regisseur, Sociaal Team, jongerenwerkers (signaleren kansen en behoeften, input ophalen)</li> <li>• Gemeente (link met afdeling communicatie)</li> <li>• Inwoners (inzet als goed voorbeeld en meedenken inhoud en bereik doelgroep)</li> </ul>

## Bijlage 5 Dwarsverbanden interventies en doelen GALA

### Toelichting

Dit overzicht geeft weer welke interventies/onderdelen van GALA een bijdrage leveren aan de specifieke doelen van het GALA of het Hoofdlijnen Sportakkoord II. Het overzicht is afkomstig uit het format Plan van Aanpak SPUK

	1. Lokaal sportakkoord	2. Brede Regeling Combinatiefuncties	3. Terugdringen gezondheidsachterstanden	4. Kansrijke Start	5. Mentale gezondheid	6. Aanpak overgewicht en obesitas	7. Valpreventie	8. Leefomgeving	9. OKO & Vroegsignalering alcoholproblematiek	10. Versterken sociale basis	11. Mantelzorg	12. Eén tegen Eenzaamheid	13. Welzijn op recept	14. Versterking kennis- en adviesfunctie GGD	15. Coördinatiekosten regionale aanpak preventie
<b>Doelen Gezond en Actief Leven Akkoord</b>															
Terugdringen gezondheidsachterstanden	<input checked="" type="checkbox"/>	<input checked="" type="checkbox"/>	<input checked="" type="checkbox"/>	<input checked="" type="checkbox"/>	<input checked="" type="checkbox"/>	<input checked="" type="checkbox"/>	<input checked="" type="checkbox"/>	<input checked="" type="checkbox"/>	<input checked="" type="checkbox"/>	<input checked="" type="checkbox"/>	<input checked="" type="checkbox"/>	<input checked="" type="checkbox"/>	<input checked="" type="checkbox"/>	<input checked="" type="checkbox"/>	<input checked="" type="checkbox"/>
Een gezonde fysieke leefomgeving die uitnodigt tot bewegen en ontmoeien	<input checked="" type="checkbox"/>	<input checked="" type="checkbox"/>	<input checked="" type="checkbox"/>	<input type="checkbox"/>	<input type="checkbox"/>	<input type="checkbox"/>	<input type="checkbox"/>	<input checked="" type="checkbox"/>	<input type="checkbox"/>	<input type="checkbox"/>	<input type="checkbox"/>	<input type="checkbox"/>	<input type="checkbox"/>	<input type="checkbox"/>	<input type="checkbox"/>
Het versterken van (de verbinding met) de sociale basis	<input checked="" type="checkbox"/>	<input type="checkbox"/>	<input type="checkbox"/>	<input checked="" type="checkbox"/>	<input checked="" type="checkbox"/>	<input type="checkbox"/>	<input type="checkbox"/>	<input type="checkbox"/>	<input type="checkbox"/>	<input checked="" type="checkbox"/>	<input checked="" type="checkbox"/>	<input type="checkbox"/>	<input checked="" type="checkbox"/>	<input type="checkbox"/>	<input type="checkbox"/>
Een gezonde leefstijl	<input checked="" type="checkbox"/>	<input checked="" type="checkbox"/>	<input checked="" type="checkbox"/>	<input checked="" type="checkbox"/>	<input type="checkbox"/>	<input checked="" type="checkbox"/>	<input checked="" type="checkbox"/>	<input checked="" type="checkbox"/>	<input checked="" type="checkbox"/>	<input type="checkbox"/>	<input type="checkbox"/>	<input type="checkbox"/>	<input checked="" type="checkbox"/>	<input checked="" type="checkbox"/>	<input type="checkbox"/>
Versterking van de mentale weerbaarheid en mentale gezondheid	<input checked="" type="checkbox"/>	<input checked="" type="checkbox"/>	<input checked="" type="checkbox"/>	<input checked="" type="checkbox"/>	<input checked="" type="checkbox"/>	<input type="checkbox"/>	<input type="checkbox"/>	<input type="checkbox"/>	<input checked="" type="checkbox"/>	<input checked="" type="checkbox"/>	<input checked="" type="checkbox"/>	<input checked="" type="checkbox"/>	<input checked="" type="checkbox"/>	<input type="checkbox"/>	<input type="checkbox"/>
Vitaal ouder worden	<input checked="" type="checkbox"/>	<input checked="" type="checkbox"/>	<input type="checkbox"/>	<input type="checkbox"/>	<input checked="" type="checkbox"/>	<input checked="" type="checkbox"/>	<input checked="" type="checkbox"/>	<input checked="" type="checkbox"/>	<input type="checkbox"/>	<input type="checkbox"/>	<input type="checkbox"/>	<input checked="" type="checkbox"/>	<input checked="" type="checkbox"/>	<input type="checkbox"/>	<input type="checkbox"/>
Domeinoverstijgende inzet vanuit een regionale preventie-infrastructuur	<input type="checkbox"/>	<input type="checkbox"/>	<input type="checkbox"/>	<input checked="" type="checkbox"/>	<input checked="" type="checkbox"/>	<input checked="" type="checkbox"/>	<input checked="" type="checkbox"/>	<input type="checkbox"/>	<input type="checkbox"/>	<input type="checkbox"/>	<input checked="" type="checkbox"/>	<input type="checkbox"/>	<input type="checkbox"/>	<input checked="" type="checkbox"/>	<input checked="" type="checkbox"/>
<b>Doelen Hoofdlijnen Sportakkoord II</b>															
Inclusie en diversiteit in de sport vergroten	<input checked="" type="checkbox"/>	<input checked="" type="checkbox"/>	<input checked="" type="checkbox"/>	<input type="checkbox"/>	<input type="checkbox"/>	<input checked="" type="checkbox"/>	<input type="checkbox"/>	<input type="checkbox"/>	<input type="checkbox"/>	<input type="checkbox"/>	<input type="checkbox"/>	<input type="checkbox"/>	<input checked="" type="checkbox"/>	<input type="checkbox"/>	<input type="checkbox"/>
Sociaal veilige sport creëren	<input checked="" type="checkbox"/>	<input checked="" type="checkbox"/>	<input type="checkbox"/>	<input type="checkbox"/>	<input type="checkbox"/>	<input type="checkbox"/>	<input type="checkbox"/>	<input type="checkbox"/>	<input type="checkbox"/>	<input type="checkbox"/>	<input type="checkbox"/>	<input type="checkbox"/>	<input type="checkbox"/>	<input type="checkbox"/>	<input type="checkbox"/>
Vitale sportaanbieders: vergroten van de kwaliteit, veiligheid en toegankelijkheid van het sportaanbod	<input checked="" type="checkbox"/>	<input checked="" type="checkbox"/>	<input type="checkbox"/>	<input type="checkbox"/>	<input type="checkbox"/>	<input type="checkbox"/>	<input type="checkbox"/>	<input checked="" type="checkbox"/>	<input type="checkbox"/>	<input type="checkbox"/>	<input type="checkbox"/>	<input checked="" type="checkbox"/>	<input type="checkbox"/>	<input type="checkbox"/>	<input type="checkbox"/>
Vaardig in bewegen: een leven lang sporten en bewegen voor ieder kind en iedere jongere	<input checked="" type="checkbox"/>	<input checked="" type="checkbox"/>	<input checked="" type="checkbox"/>	<input type="checkbox"/>	<input checked="" type="checkbox"/>	<input type="checkbox"/>	<input type="checkbox"/>	<input type="checkbox"/>	<input type="checkbox"/>	<input type="checkbox"/>	<input type="checkbox"/>	<input type="checkbox"/>	<input type="checkbox"/>	<input type="checkbox"/>	<input type="checkbox"/>
Ruimte voor sport en bewegen: een toekomstbestendige sportinfrastructuur	<input checked="" type="checkbox"/>	<input checked="" type="checkbox"/>	<input type="checkbox"/>	<input type="checkbox"/>	<input type="checkbox"/>	<input type="checkbox"/>	<input type="checkbox"/>	<input checked="" type="checkbox"/>	<input type="checkbox"/>	<input type="checkbox"/>	<input type="checkbox"/>	<input type="checkbox"/>	<input type="checkbox"/>	<input type="checkbox"/>	<input type="checkbox"/>
Maatschappelijke waarde van topsport optimaliseren	<input checked="" type="checkbox"/>	<input checked="" type="checkbox"/>	<input type="checkbox"/>	<input type="checkbox"/>	<input type="checkbox"/>	<input type="checkbox"/>	<input type="checkbox"/>	<input type="checkbox"/>	<input type="checkbox"/>	<input type="checkbox"/>	<input type="checkbox"/>	<input type="checkbox"/>	<input type="checkbox"/>	<input type="checkbox"/>	<input type="checkbox"/>
<b>Doelen addendum BRC</b>															
Meer kinderen, jongeren en volwassenen die sporten, bewegen en meedoen aan cultuur (ook kwetsbare groepen en mensen die achterblijven in sport-, beweeg- en cultuurdeelname)	<input checked="" type="checkbox"/>	<input checked="" type="checkbox"/>	<input checked="" type="checkbox"/>	<input checked="" type="checkbox"/>	<input checked="" type="checkbox"/>	<input checked="" type="checkbox"/>	<input checked="" type="checkbox"/>	<input type="checkbox"/>	<input type="checkbox"/>	<input checked="" type="checkbox"/>	<input type="checkbox"/>	<input checked="" type="checkbox"/>	<input checked="" type="checkbox"/>	<input type="checkbox"/>	<input type="checkbox"/>
Sterke aanbieders in sport, bewegen en cultuur waarbij kwaliteit, veiligheid en toegankelijkheid geregeld is	<input checked="" type="checkbox"/>	<input checked="" type="checkbox"/>	<input type="checkbox"/>	<input type="checkbox"/>	<input type="checkbox"/>	<input type="checkbox"/>	<input type="checkbox"/>	<input type="checkbox"/>	<input type="checkbox"/>	<input type="checkbox"/>	<input type="checkbox"/>	<input type="checkbox"/>	<input type="checkbox"/>	<input type="checkbox"/>	<input type="checkbox"/>
Een sterke verbinding tussen sport, bewegen en cultuur met andere domeinen en programma's (onderwijs, gezondheid, zorg, welzijn en sociale zaken/armoede & schulden)	<input checked="" type="checkbox"/>	<input checked="" type="checkbox"/>	<input checked="" type="checkbox"/>	<input type="checkbox"/>	<input checked="" type="checkbox"/>	<input checked="" type="checkbox"/>	<input checked="" type="checkbox"/>	<input checked="" type="checkbox"/>	<input checked="" type="checkbox"/>	<input type="checkbox"/>	<input type="checkbox"/>	<input type="checkbox"/>	<input type="checkbox"/>	<input type="checkbox"/>	<input type="checkbox"/>