



Verzonden op:

Zaaknr: Z.344858

Documentnr: D.272079

Onderwerp: Start MetMaya en transformatie jeugdhulp regio Amersfoort

Geachte leden van de raad,

Op 1 januari 2024 is MetMaya als door de regio gecontracteerde partner gestart met het aanbieden van aanvullende specialistische jeugdhulp. Tegelijkertijd is hiermee in onze gemeenten een nieuwe manier van (samen)werken gestart rondom onze jeugd. Hiermee willen de gemeenten hun ambities realiseren wat betreft de transformatie van de jeugdhulp, zoals onder meer vastgelegd in de door de gemeenteraden vastgestelde regiovisie [Samen Werken aan specialistische jeugdhulp](#). Ook geven we hiermee invulling aan een groot deel van de maatregelen vanuit de [Hervormingsagenda jeugd](#).

De gunning van MetMaya vond op 1 juni 2023 plaats. Over de aanleiding en het doel van de aanbesteding en de consequenties van de gunning, ontving u op 30 mei een [raadsinformatiebrief](#). Daarnaast vond hierover op 7 juni 2023 een regionale raadsbijeenkomst plaats. De raadsinformatiebrief die nu voor u ligt, bouwt daarop voort. We praten u bij over het proces vanuit regionaal perspectief.

Aanleiding

Sinds 1 januari 2024 biedt MetMaya in Amersfoort, Baarn, Bunschoten, Eemnes, Leusden, Soest en Woudenberg vanuit gebiedsteams (MetMaya teams) specialistische jeugdhulp, aanvullend op de ondersteuning en hulp die via onder andere het welzijnswerk en door de lokale (wijk)teams wordt geboden. Dit is het logische gevolg van de aanbesteding waarop jeugdhulporganisaties Stichting Youké Sterke Jeugd, Stichting GGz Centraal en Stichting De Rading zich gezamenlijk hadden ingeschreven. Zij bieden sinds 1 januari 2024 in onze regio jeugdhulp vanuit de rechtspersoon MetMaya Jeugdhulp Dichtbij.

De regio Amersfoort heeft gekozen voor een intensieve samenwerking met één contractpartner die werkt vanuit een vooraf vastgesteld financieel kader. Gemeenten willen ook dat onze jeugd dichtbij in hun gemeente de hulp en ondersteuning krijgt die nodig is. Dit betekent inzet vanuit een sterke sociale basis en begeleiding door lokale teams. Waar specialistische jeugdhulp aan de orde is, sluit MetMaya daarop aan.

Met deze nieuwe werkwijze realiseren we de gewenste ambities zoals het bieden van hulp in een vroeg stadium en dichtbij (thuis, op school of in de wijk), het versterken van netwerken in de hulpverlening en het voorkomen van uithuisplaatsingen. En daarmee kunnen we hulp en ondersteuning ook in de toekomst blijven garanderen. Tevens is het doel om de administratieve lastenverlichting terug te dringen waardoor professionals meer ruimte krijgen om te doen wat nodig is.

Kernboodschap

Met Maya is op 1 januari 2024 als door de regio gecontracteerde partner gestart met het aanbieden van specialistische jeugdhulp. Bij de overgang naar 2024 stond zorgcontinuïteit centraal. Alle in 2023 lopende jeugdhulptrajecten kunnen inclusief verlengingen in 2024 afgerond worden (of zijn intussen afgerond) bij de oude aanbieders zodat cliënten zo min mogelijk last hebben van de overgangssituatie. Alle nieuwe vragen naar aanvullende specialistische jeugdhulp en ondersteuning gaan sinds 1 januari naar MetMaya. MetMaya is gestart met zeven MetMaya teams in de regio die geografisch aansluiten op de lokale (wijk)teams. Dit aantal wordt komende jaren uitgebreid .

MetMaya heeft de opdracht tot levering van specialistische jeugdhulp vanuit één organisatie, één bedrijfsvoering en één aansturing. Er is een goede basis gelegd voor samenwerking vanuit partnerschap met de ambitie om de jeugdhulp te transformeren, beschikbaar en betaalbaar te houden. Dat is innovatief én ook uitdagend. Dit heeft een intensieve voorbereiding gevraagd in aanloop naar 1 januari 2024. Met name van MetMaya, maar ook van de gemeenten en andere regionale en lokale partners. Ook in 2024 gaat de opbouw van MetMaya – uitbreiden van de capaciteit en verder inregelen van werkprocessen - gewoon door. Net zoals het verder leren en ontwikkelen als gezamenlijke partners.

Met de start van MetMaya is ook een nieuwe manier van (samen)werken gestart gericht op het organiseren van een netwerk rondom onze jeugd. In die samenwerking is MetMaya een belangrijke maar zeker niet de enige samenwerkingspartner. Gemeenten zijn verantwoordelijk om het netwerk van hulpverleners en de onderlinge samenwerking blijvend te stimuleren en te monitoren. De uitdaging in deze startfase is het op elkaar afstemmen van alle werkprocessen (ook met het onderwijs, de jeugdbescherming en het medisch domein). En het betrekken van alle professionals in de nieuwe werkwijze en vanuit het uitgangspunt 'samen optrekken, oplossen en verbeteren'.

Al met al kunnen we stellen dat de overgang naar de nieuwe situatie over het algemeen goed verloopt: jeugdhulp is beschikbaar en jeugd en gezinnen worden ondersteund. Voldoende GGZ-specialisten is een punt van aandacht. De nieuwe situatie vraagt een blijvende inspanning van MetMaya, gemeenten en samenwerkingspartners om de werkprocessen en samenwerking verder uit te bouwen en te verbeteren.

Toelichting

1. Cliënten en zorgcontinuïteit

Alle in 2023 nog lopende jeugdhulptrajecten worden (of zijn inmiddels) afgerond bij betreffende aanbieders om zo zorgcontinuïteit te bieden. Deze trajecten kunnen in 2024 ook nog worden verlengd. De gemeenten blijven hiervoor verantwoordelijk. Jeugd en ouders ervaren hierdoor geen hinder in lopende trajecten. Alle nieuwe trajecten gaan sinds 1 januari 2024 naar MetMaya.

Doordat jeugdhulptrajecten die doorlopen in 2024 bij de betreffende aanbieders blijven, betekent dit een voortzetting van een aantal administratieve handelingen. Het gaat om verlengingen, wijzigingen van de toewijzingen en declaraties van geleverde dienstverlening van lopende jeugdhulptrajecten. Dit neemt gedurende 2024 gestaag af.

De leden van MetMaya (Youké, GGz Centraal en De Rading) en de vaste onderaannemers (Timon, Leger des Heils, 's Heeren Loo, Plury, De Forensische Zorgspecialisten/De Waag en Amerpoort) zijn per 1 januari 2024 met hun lopende jeugdhulptrajecten overgegaan naar MetMaya. Betreffende cliënten zijn hierover geïnformeerd door deze aanbieders. De conversie van de bijbehorende zorgadministraties is goed verlopen, aan de kant van zowel de gemeenten als MetMaya.

Op 8 februari jl. waren er 1.665 cliënten bij MetMaya en 3.939 bij andere aanbieders. Hiermee heeft MetMaya 31% van de jeugdigen met jeugdhulp in traject. In de loop van het jaar zullen steeds meer cliënten instromen bij MetMaya en zal het deel cliënten bij andere aanbieders naar verhouding afnemen. Hier is in het jaarbudget van MetMaya rekening mee gehouden. Daarbij kent het eerste kwartaal (zoals elk jaar) een grotere instroom dan andere kwartalen (seizoenseffect). Dit is nu ook te zien bij MetMaya. De aanmeldingen komen met name vanuit de medische wereld, huisartsen en jeugdartsen. De verwachting is dat de instroom in de loop van het tweede kwartaal weer zal afnemen.

De wachttijden van MetMaya zijn conform de landelijke trend. Doordat MetMaya zoveel verschillende vormen van hulp, behandeling, diagnostiek en begeleiding biedt varieert de wachttijd afhankelijk van de hulpvraag. MetMaya maakt altijd een zorgvuldige inhoudelijke afweging waarbij snelheid enerzijds en meest passend aanbod anderzijds worden onderzocht. Grootste zorg van MetMaya is de schaarste van GGZ-specialisten. De wachttijden zijn voor deze hulpvragen dan ook langer dan gewenst. Voor alle aangemelde jeugd geldt dat we crisis en acute vragen altijd met voorrang behandelen.

Bij wachttijd is overbruggingszorg een gedeelde verantwoordelijkheid van het gezin, verwijzer en MetMaya. Bij knelpunten in de vormgeving van overbruggingszorg tussen verwijzer en MetMaya worden de gemeenten geïnformeerd en gevraagd om mee te denken. Bij nieuwe aanmeldingen maakt MetMaya, indien nodig, hierover afspraken met gemeenten. Hierbij kan zowel ondersteuning vanuit de sociale basis, begeleiding door het lokale (wijk)team, inzet van e-health of begeleiding vanuit MetMaya passend en mogelijk zijn.

2. Dekkend aanbod specialistische jeugdhulp / opbouw MetMaya

Bij de gunning van de opdracht aan MetMaya was al een groot deel van aanbieders en professionals in de specialistische jeugdhulp betrokken en geëngageerd. Om de capaciteit verder uit te breiden heeft MetMaya in aanloop naar 2024 contact gezocht met andere (in onze gemeenten bekende) aanbieders.

Het onderschrijven van de transformatieopdracht, die de basis vormt van de overeenkomst tussen MetMaya en de regio, is een voorwaarde voor samenwerking tussen MetMaya en andere partijen. Zo heeft MetMaya met diverse grote ggz-aanbieders, met partijen met specifieke expertise (zoals bijvoorbeeld op eetstoornissen en identiteitsgebonden jeugdhulp) en met lokale aanbieders afspraken gemaakt. Daarmee zorgt MetMaya voor een dekkend aanbod van specialistische jeugdhulp én voor het behoud van jeugdhulpprofessionals in de regio. MetMaya bouwt de capaciteit daarnaast uit door middel van wervingscampagnes gericht op professionals. MetMaya is een organisatie in opbouw. Aanbieders en professionals kunnen nog steeds aansluiten.

Komende tijd ontwikkelt MetMaya, in afstemming met gemeenten en belangrijke samenwerkingspartners in het onderwijs, collectief aanbod in scholen ter ondersteuning van specifieke problematiek met name autisme gerelateerd en het voorkomen van thuiszitters. Tevens is er aandacht voor specifiek aanbod met expertise op hoogbegaafdheid.

3. Gebiedsteams: MetMaya teams

Als gemeenten in de regio Amersfoort willen we specialistische jeugdhulp dichtbij inwoners organiseren, in aanvulling op de hulp en ondersteuning die via onder andere het welzijnswerk en door de lokale (wijk)teams wordt geboden. Omdat we nu met één partner samenwerken, kunnen kennis en expertise worden gebundeld zowel in gebiedsteams als in ondersteuningsteams in het onderwijs, met daaromheen verblijfsfuncties.



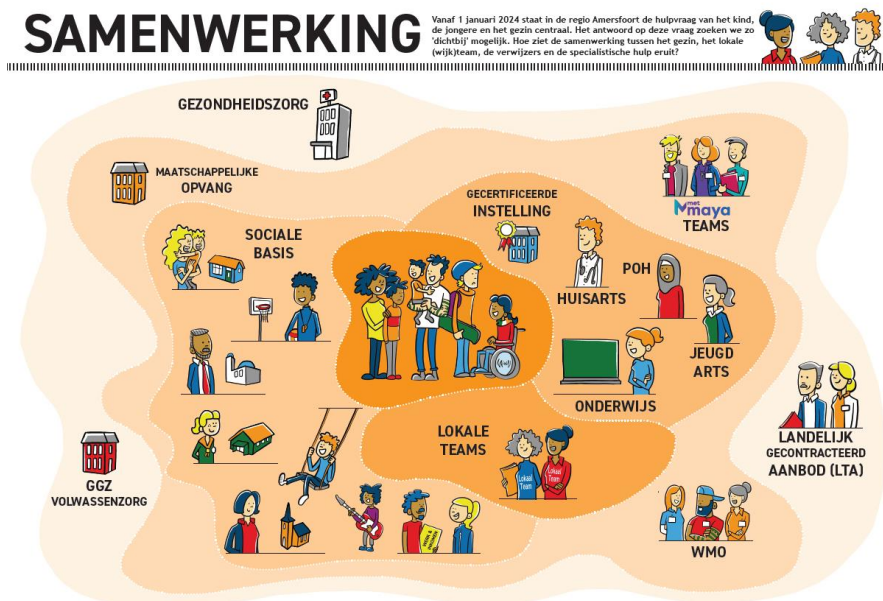
MetMaya heeft de gebiedsteams 'MetMaya teams' genoemd. De professionals van MetMaya en onderaannemers werken in deze MetMaya teams of in opdracht hiervan. Bij de start van MetMaya op 1 januari 2024 stonden er zeven integrale MetMaya teams (zie kaartje) klaar om nieuwe cliënten te verwelkomen. Sommige gemeenten delen een MetMaya team met een andere gemeente. Actuele informatie hierover staat op www.metmaya.nl/onze-teams/.

In de loop van 2024 bouwt MetMaya de capaciteit uit naar acht teams. Samen met gemeenten wordt gezocht naar passende locaties. Naar verwachting is MetMaya in

2026 op volle sterkte met tien tot twaalf MetMaya teams. Terwijl steeds meer jeugdhulptrajecten uit 2023 worden afgerond in 2024 (of daarna) bij betreffende aanbieders, bouwt MetMaya de capaciteit dus verder uit

4. Andere werkwijze voor verwijzers: samenwerken in het netwerk rond onze jeugd

Met de start van MetMaya op 1 januari 2024 is ook een nieuwe werkwijze voor verwijzers ingegaan. Alle jeugdhulpvragen starten in gemeenten bij lokale (wijk)teams, in het onderwijs, bij de huisarts of andere verwijzers die samenwerken in een netwerk rondom inwoners (in plaats van naar elkaar doorverwijzen). Waar nodig wordt de kennis en expertise van MetMaya erbij betrokken. De MetMaya teams maken dus onderdeel uit van de lokale samenwerking met lokale (wijk)teams en de sociale basis. Zie afbeelding.



Noot. Van bovenstaande afbeelding is een Woudenberg-specifieke versie in de maak.

Een andere manier van werken is niet van de een op de andere dag een feit. In de gemeenten en in wijken maken alle bij jeugd betrokken professionals momenteel (nader) kennis met elkaar tijdens bijeenkomsten geïnitieerd door de gemeente. Daarbij worden afspraken gemaakt over de samenwerking en werkprocessen. Het doel van de samenwerking is het bouwen van lokale netwerken met korte lijntjes om zo onze jeugd goed te kunnen ondersteunen, om met elkaar af te stemmen en om samen te leren en verbeteren.

De voortgang hiervan verschilt per gemeente. Het is aan de gemeente zelf om dit proces blijvend te stimuleren en te monitoren. Het vergt inzet en tijd om de wijze van werken met elkaar te veranderen.

Ter ondersteuning van de nieuwe manier van werken is samen met MetMaya eind 2023 een handboek ontwikkeld met praktische informatie voor verwijzers: '[Handboek aanvullende specialistische jeugdhulp in de regio Amersfoort](#)'. Verwijzers vinden hierin informatie over: samenwerken en toegang | overgang lopende hulptrajecten | visie en leidende principes | waar is MetMaya van? | cliëntreis | de entree | MetMaya teams. Zowel gemeenten als MetMaya hebben op hun website deze informatie toegankelijk gemaakt voor inwoners en gemeenten. Zie www.hulpenondersteuningregioamersfoort.nl en www.metmaya.nl. De informatie op deze websites wordt voortdurend bijgewerkt en geactualiseerd.

5. Partnerschap en transformatie: samen aan zet

Gemeenten en MetMaya werken samen op basis van partnerschap. Het feit dat we een contract hebben met één contractpartner maakt partnerschap mogelijk. Het partnerschap geldt op alle niveaus van de samenwerking: van bestuurlijk tot uitvoerend.

Gemeenten en MetMaya zijn met elkaar verbonden door gedeelde waarden en een gezamenlijke visie over de gewenste richting van de transformatie. Samen zijn we eigenaar van de transformatieopgave. Aansluitend op de verantwoordelijkheden van MetMaya, zijn gemeenten aan zet om een sterke sociale basis en een eenduidige werkwijze tussen lokale (wijk)teams en MetMaya, in samenhang met andere partners, te realiseren.

Op verschillende manieren werken de gemeenten hieraan:

- per gemeente is een 'trekker' verantwoordelijk om niet alleen MetMaya goed in de gemeente te laten landen maar ook om de nieuwe werkwijze te realiseren samen met alle uitvoerende professionals. Maandelijks organiseert het RISB bijeenkomsten waar de trekkers met elkaar ervaringen, signalen en vragen uitwisselen.
- per 1 januari 2024 is de regionale transformatiemanager jeugdhulp gestart die verantwoordelijk is voor de regionale aansturing van de transformatie van de jeugdhulp. Belangrijk onderdeel van de regionale opdracht is het verder ontwikkelen en monitoren van (waar nodig) een eenduidige werkwijze van de lokale teams en een effectieve samenwerking in het netwerk van hulp en ondersteuning. Denk hierbij aan de samenwerking met de medische verwijzers (huisartsen, jeugdartsen en specialisten) en het onderwijs en de samenwerking in de jeugdbeschermingsketen¹. Na afronding van kennismaking met en inventarisatie van de vraagstukken bij gemeenten en samenwerkingspartners, volgt in het voorjaar een plan van aanpak.

6. Regionaal sturing op contract en transformatie

Met het vastleggen van de gezamenlijke uitgangspunten, de kaders en randvoorwaarden is niet alles meteen voorspelbaar. Er ligt een goede basis voor de uitvoering van de opdracht. Er kunnen echter veranderingen of onverwachte zaken optreden. De inhoudelijke en financiële kaders die gelden bij mogelijke veranderingen of onverwachte zaken zijn geborgd in het contract. Binnen deze kaders is er ruimte voor wendbaarheid bij veranderingen of onverwachte zaken. Dit biedt een belangrijke sleutel tot het succesvol uitvoeren van de opdracht.

¹ <https://www.voordejeugdenhetgezin.nl/toekomstscenario-kind-en-gezinsbescherming>

Regie op het contract en transformatie vindt plaats bij het accountteam van de gemeenten, dat is ondergebracht bij het RISB, en door de directie van MetMaya. Dat gebeurt op basis van kwantitatieve en kwalitatieve data zoals zorggebruik en ervaringen en signalen van cliënten en professionals. Er zijn korte lijnen en tweewekelijks worden actuele onderwerpen besproken zoals het inspelen op de instroom van nieuwe cliënten begin van het jaar en de samenwerking met verwijzers. Daarnaast vindt regionale sturing op de transformatie plaats via de transformatieopgave van de transformatiemanager.

De directie van MetMaya sluit waar nodig aan bij het bestuurlijk overleg in de regio om bestuurders te informeren over hun dienstverlening en de samenwerking in gemeenten. Er zijn ook gesprekken met wethouders individueel om over de specifieke situatie in hun gemeente te spreken.

7. Hervormingsagenda jeugd

De contractering van MetMaya is onderdeel van de regionale implementatie van de landelijk afgesloten Hervormingsagenda jeugd. In het voorjaar van 2024 wordt voor alle regio's, waaronder regio Eemland, een startfoto gemaakt. Op basis van deze startfoto bekijken we welke aanvullende acties lokaal en regionaal nodig zijn. Hierover wordt u geïnformeerd. Inmiddels heeft het Rijk ons op 22 februari jl. bericht dat de regio Eemland voldoet aan de eisen van een robuuste regio, zoals opgenomen in de hervormingsagenda.

Duurzaamheid

Met de start van MetMaya heeft de regio Amersfoort gekozen voor een intensieve duurzame samenwerking met één contractpartner die werkt vanuit een vooraf vastgesteld financieel kader. Zo kunnen we de gewenste ambities, zoals het bieden van hulp dichtbij, het versterken van netwerken in de hulpverlening en het voorkomen van uithuisplaatsingen, realiseren en de kwaliteit en beschikbaarheid van hulp en ondersteuning ook in de toekomst blijven garanderen.

Financiën

Voor de uitvoering van de opdracht wordt er gewerkt met een taakgerichte bekostiging. Dit geeft op voorhand duidelijkheid over de beschikbaar gestelde middelen en geeft de contractpartner de ruimte op de taak op een zo goed mogelijk manier in te richten en uit te voeren.

Voor 2024 is het jaarbudget voor MetMaya regionaal vastgesteld op 68,7 miljoen euro. Daarnaast ontvangt MetMaya voor 2024 een incidenteel opstartbudget van 2,1 miljoen euro. Een deel van de beschikkingen van de cliënten van de huidige PxQ-contracten lopen nog door na 2024. Hiervoor is regionaal 11,2 miljoen euro gereserveerd voor 2024. De groep cliënten in deze overgangsfase neemt geleidelijk af waarna het vrijgekomen budget geleidelijk verschuift naar het jaarbudget voor MetMaya. Jaarlijks wordt het jaarbudget MetMaya in het najaar opnieuw vastgesteld op basis van de

inschatting van de gemeenten van de benodigde ondersteuningscapaciteit en loon- en prijsontwikkelingen met betrekking tot het daarop volgende jaar.

Voor de uitvoering van de jeugdhulptaak heeft het Rijk onvoldoende middelen beschikbaar gesteld aan gemeenten. Daardoor is er sprake van bestaande tekorten op jeugdhulp in de begroting. Samen met de nieuwe contractpartner voor jeugdhulp MetMaya werken we aan de transformatie / hervorming van de jeugdhulp (Hervormingsagenda jeugd) om daarmee de structurele bezuiniging van het Rijk op jeugdhulp te kunnen realiseren.

In 2024 bestaat de kans dat door de krapte op de arbeidsmarkt het MetMaya niet lukt – ondanks alle inspanningen – om alle vacatures ingevuld te krijgen. Dit leidt mogelijk tot een onderbesteding bij de nieuwe contractpartner. In dat geval gaan de gemeenten en MetMaya met elkaar in gesprek waarbij de gemeenten de doorslaggevende stem hebben in de bestemming van deze middelen.

Risicoparagraaf

Zoals in eerdere raadsinformatiebrieven al beschreven zijn er een aantal risico's die blijvend aan de orde zijn.

1. Een grote autonome groei naar jeugdhulp

De vraag naar (specialistische) jeugdhulp kan zo toenemen dat mogelijk besluiten moeten worden genomen over de uitbreiding van het budget en/of de acceptatie van wachtlijsten. Omdat gemeenten nu met één contractpartner te maken hebben, hebben we goed zicht op een eventuele toename van de vraag. Daardoor kunnen gemeenten in een vroeg stadium hierover het gesprek voeren. Tegelijkertijd hebben gemeenten de opdracht om te 'normaliseren' en het gesprek met hun inwoners en samenwerkingspartners te voeren over de reikwijdte van de jeugdwet².

2. Loon- en prijsontwikkelingen in de jeugdhulp kunnen hoger zijn dan de groei van het accres.

De gemeentelijke begroting groeit jaarlijks met een bepaald percentage [accres]. Hieruit moet ook de stijging van de kosten in de jeugdhulp worden betaald. De kostenstijging in de jeugdhulp kan als gevolg van de uitkomst van cao-onderhandelingen groter zijn dan die van het gemeentelijk accres.

3. Stagnatie in de uitbreiding van capaciteit of expertise van MetMaya

Door krapte op de arbeidsmarkt of doordat jeugdhulpprofessionals en aanbieders zich niet wensen aan te sluiten bij MetMaya, kan er mogelijk stagnatie optreden in de uitbreiding van capaciteit of expertise van MetMaya. Van MetMaya vraagt dit continue inzet met betrekking tot aantrekkelijke werkgeverschap, werving en publiciteit. Van gemeenten vraagt dit blijvende aanmoediging van lokale professionals en aanbieders om zich aan te sluiten bij MetMaya.

4. Verhoogde inzet op pgb

De mogelijkheid voor inwoners om hulp en ondersteuning in te kopen door middel van een pgb (persoonsgebonden budget) blijft bestaan. Gemeenten geven een pgb af. De

² [Hervormingsagenda Jeugd 2023 - 2028 | Rapport | Rijksoverheid.nl](#)

aanvragen voor een pgb kunnen eventueel toenemen doordat inwoners hun eigen aanbieder willen blijven kiezen en/of aanbieders hen hiertoe adviseren. Hierbij is van belang dat altijd wordt gestart met een gesprek met de jeugdige en/of diens ouders bij een lokaal (wijk)team over welke ondersteuning er ingezet moet worden. Als dit specialistische jeugdhulp betreft, is MetMaya verantwoordelijk voor het bieden van de meest passende aanvullende specialistische hulp dichtbij in de omgeving van het kind, jongere, gezin. Op verzoek van de jeugdige en/of diens ouders kan een lokaal (wijk)team hiervoor ook een pgb toekennen. Een pgb wordt veelal ingezet voor hulp vanuit het netwerk van het kind, jongere, gezin. Op dit moment is er geen signaal dat het aantal pgb's toeneemt.

Communicatieboodschap

Sinds 1 januari 2024 biedt MetMaya in Amersfoort, Baarn, Bunschoten, Eemnes, Leusden, Soest en Woudenberg vanuit MetMaya teams specialistische jeugdhulp. Dit is aanvullend op de ondersteuning en hulp die via onder andere het welzijnswerk en door de lokale (wijk)teams wordt geboden. De regio Amersfoort heeft met MetMaya gekozen voor een intensieve samenwerking met één contractpartner die werkt vanuit een vooraf vastgesteld budget. Tegelijkertijd is ook een nieuwe manier van (samen)werken gestart gericht op het organiseren van een netwerk rondom onze jeugd. Dit is innovatief én ook uitdagend en heeft een intensieve voorbereiding gevraagd in aanloop naar 1 januari 2024. Met name van MetMaya, maar ook van de gemeenten en andere regionale en lokale partners. Ook in 2024 bouwen we met elkaar verder aan passende jeugdhulp voor kinderen, jongeren en gezinnen die dat nodig hebben. Met de nieuwe werkwijze kunnen we de jeugdhulp verbeteren en op de lange termijn beschikbaar en betaalbaar houden.

Communicatie: samenwerking voor start

Communicatie vindt in nauwe samenwerking tussen gemeenten onderling en met MetMaya plaats. In de aanloop naar de start van MetMaya en de nieuwe werkwijze op 1 januari 2024 zijn belanghebbenden op verschillende manier betrokken en geïnformeerd.

- Alle actuele informatie voor inwoners, professionals en samenwerkingspartners is te vinden op
 - o www.hulpenondersteuningregioamersfoort.nl. Dit is een regionale website van de gemeenten. De gemeenten hebben een verwijzing naar deze website op hun eigen website opgenomen zodat alle inwoners in de regio toegang hebben tot dezelfde informatie.
 - o www.metmaya.nl
- Om inwoners en professionals te informeren over de ontwikkelingen is in de huis-aan-huisbladen in alle gemeenten in de regio hetzelfde [artikel](#) gepubliceerd.
- Voor aanbieders en verwijzers was en is informatie over de inkoop, de aanbesteding en de overgang naar de nieuwe situatie te vinden op www.amersfoort.nl/inkoop2023. Op deze webpagina zijn ook de brieven te vinden die we op verschillende momenten in het najaar van 2023 hebben verstuurd naar aanbieders en verwijzers.
- Ter ondersteuning van de nieuwe manier van werken is samen met MetMaya eind 2023 een handboek ontwikkeld met praktische informatie voor verwijzers en andere samenwerkingspartners: '[Handboek aanvullende specialistische jeugdhulp in de regio](#)

[Amersfoort](#). Deze is gedeeld met zowel regionale partners als met lokale partners (via de gemeenten).

- Daarnaast is een afvaardiging van samenwerkingspartners regelmatig bijgepraat en bevraagd om de start van de nieuwe manier van werken zo goed mogelijk voor te bereiden. Zo is het handboek vooraf aan hen voorgelegd.

Er wordt momenteel in afstemming met communicatieadviseurs van de gemeenten gewerkt aan passende communicatiemiddelen over jeugdhulp voor inwoners: waar kun je terecht met een hulpvraag? Daarbij is de informatie met name gericht op de mogelijkheden in de sociale basis en bij de lokale (wijk)teams.

Vervolgstappen

De komende periode staat in het teken van de opbouw van MetMaya en het verder inregelen en verbeteren van de samenwerking in het netwerk van gemeenten, MetMaya, verwijzers en belangrijke samenwerkingspartners zoals het onderwijs.

De verkenning door de regionale transformatiemanager resulteert in het voorjaar 2024 in een plan van aanpak op die onderdelen in de samenwerking waarvoor extra aandacht nodig is. Hierover wordt u geïnformeerd.

Aan gemeenten is voorgelegd om, in overleg met u, dit voorjaar een werkbezoek/gesprek te organiseren samen met het lokaal (wijk)team, MetMaya team, sociale basis, verwijzers en onderwijs. Na de zomer organiseren we een regionale raadsbijeenkomst gekoppeld aan de transformatieopgaven zoals 1. samenwerking in gemeenten met lokale teams en sociale basis, 2. toekomstscenario jeugdbescherming en 3. onderwijs en jeugdhulp.

Met vriendelijke groet,

Burgemeester en wethouders van Woudenberg,

D.C.G. Ruseler
secretaris

M. Jansen-van Harten
burgemeester