

Gemeenteraad van Woudenberg  
T.a.v. dhr. J Westenberg  
cc. Gemeenteraad van Woudenberg

**Verzonden op:** 8 mei 2024  
**Zaaknr:** Z.345269  
**Documentnr:** D.274097  
**Contactpersoon:** ██████████  
**Afdeling:** Gebouwenbeheer  
**Hierbij zend ik u:** Beantwoording schriftelijke vragen GBW inzake Kwaliteitskader huisvesting onderwijs

Hierna treft u de beantwoording per vraag aan.

#### **Vraag 1**

*Is voor de gemeente Woudenberg een Kwaliteitskader Huisvesting Onderwijs vastgesteld, en van wanneer dateert deze.*

#### **Antwoord:**

Er is geen specifiek Kwaliteitskader Huisvesting Onderwijs vastgesteld, daarentegen is er wel een Verordening voorzieningen huisvesting onderwijs gemeente Woudenberg, deze is in 2015 vastgesteld. In deze verordening staat niets vermeld over de omvang van de buitenruimte. In de raad van maart 2024 heeft de wethouder toegezegd dat er wordt gewerkt aan een nieuwe verordening onderwijshuisvesting. Daar zal ook de invulling van de buitenruimtes in worden meegenomen.

Het college wijst er wel op dat, het hier gaat om een landelijke norm die gesteld is voor steden en dorpen. Wij kijken ook naar onze omgeving. Ons dorp kent veel openbaar groen en speelmogelijkheden.

#### **Vraag 2**

*Welke normen worden gehanteerd door de gemeente voor buitenspeelruimte bij de scholen.*

#### **Antwoord:**

In de verordening voorzieningen huisvesting onderwijs gemeente Woudenberg 2015 is geen paragraaf opgenomen omtrent eisen van speelplaatsinrichting. Expliciete normen zijn niet vastgelegd. In de nieuwe verordening onderwijshuisvesting wordt het als aandachtspunt meegenomen. De verordening wordt, zoals bij het antwoord op vraag 1, geactualiseerd.

**Vraag 3**

*In het Kwaliteitskader wordt uitgegaan van tenminste 5 m<sup>2</sup> per leerling waarvan tenminste 2 m<sup>2</sup> onverhard (groen) aan buitenspeelruimte. Hoe verhouden de Woudenbergse scholen zich tot de norm? Graag uitgesplit per school.*

**Antwoord:**

Om tot een antwoord te komen zijn de schoolpleinen afzonderlijk van elkaar opgemeten.

**Jan Ligthartschool**

Per saldo is het huidige schoolplein 21 m<sup>2</sup> te klein ten opzichte van de landelijke norm uit het Kwaliteitskader.

Dit verschil is deels te verklaren, zie antwoord op vraag 1.

Op het schoolplein is een noodlokaal geplaatst van +/- 70 m<sup>2</sup>, daarnaast staat er een tuinhuisjes voor opslag, deze neemt +/- 10 m<sup>2</sup> in beslag.

De verhoudingen verhard onverhard zijn als volgt:

<i>Verhard</i>	<i>Volgens Kwaliteitskader</i>	<i>Werkelijk</i>	<i>Vershil</i>
	693 m <sup>2</sup>	880 m <sup>2</sup>	187 m <sup>2</sup>

Het verharde deel van het schoolplein ligt ruimschoots binnen de landelijke normen uit het Kwaliteitskader.

<i>Onverhard</i>	<i>Volgens Kwaliteitskader</i>	<i>Werkelijk</i>	<i>Vershil</i>
	462 m <sup>2</sup>	254 m <sup>2</sup>	208 m <sup>2</sup>

Het onverharde deel van het schoolplein voldoet niet aan de gestelde landelijke normen uit het Kwaliteitskader, daarentegen is er naast de school een groot voetbalveld waar tijdens de pauzes gebruik van wordt gemaakt.

Oppervlakten in m <sup>2</sup> weergegeven	Oppervlakte per leerling in m <sup>2</sup>	Aantal leerlingen	Totaal oppervlakte in m <sup>2</sup>
Totaal oppervlakte schoolplein volgens Kwaliteitskader huisvesting onderwijs 2021	5 m <sup>2</sup>	231	1.155
Werkelijk totaal oppervlakte schoolplein			1.134
Totaal oppervlakte <i>verhard</i> schoolplein volgens Kwaliteitskader huisvesting onderwijs 2021	3 m <sup>2</sup>	231	693
Werkelijk oppervlakte <i>verhard</i> schoolplein			880
Totaal oppervlakte <i>onverhard</i> schoolplein volgens Kwaliteitskader huisvesting onderwijs 2021	2 m <sup>2</sup>	231	462
Werkelijk oppervlakte <i>onverhard</i> schoolplein			254



Verhard schoolplein



Onverhard schoolplein

Gemeente  
Woaslandberg

## De Olijfboom

Per saldo is het huidige schoolplein 207 m<sup>2</sup> kleiner dan de landelijke norm uit het Kwaliteitskader.

Dit verschil is deels te verklaren, zie antwoord op vraag 1.

Op het schoolplein is een noodlokaal geplaatst van +/- 80 m<sup>2</sup>. Daarnaast is de school in het verleden al eens uitgebreid ten kosten van het plein.

De verhoudingen verhard onverhard zijn als volgt:

<i>Verhard</i>	<i>Volgens Kwaliteitskader</i>	<i>Werkelijk</i>	<i>Vershil</i>
	999 m <sup>2</sup>	1.166 m <sup>2</sup>	167 m <sup>2</sup>

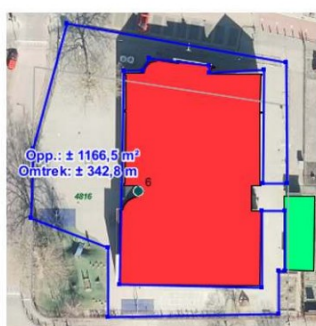
Het verharde deel van het schoolplein ligt ruimschoots binnen de landelijke normen uit het Kwaliteitskader.

<i>Onverhard</i>	<i>Volgens Kwaliteitskader</i>	<i>Werkelijk</i>	<i>Vershil</i>
	666 m <sup>2</sup>	292 m <sup>2</sup>	374 m <sup>2</sup>

Het onverharde deel van het schoolplein is kleiner dan de gestelde landelijke normen uit het Kwaliteitskader, daarentegen is er naast de school een groot voetbalveld waar tijdens de pauzes incidenteel gebruik van wordt gemaakt.



Oppervlakten in m <sup>2</sup> weergegeven	Oppervlakte per leerling in m <sup>2</sup>	Aantal leerlingen	Totaal oppervlakte in m <sup>2</sup>
Totaal oppervlakte schoolplein volgens Kwaliteitskader huisvesting onderwijs 2021	5 m <sup>2</sup>	333	1.665
Werkelijk totaal oppervlakte schoolplein			1.458
Totaal oppervlakte <u>verhard</u> schoolplein volgens Kwaliteitskader huisvesting onderwijs 2021	3 m <sup>2</sup>	333	999
Werkelijk oppervlakte <u>verhard</u> schoolplein			1.166
Totaal oppervlakte <u>onverhard</u> schoolplein volgens Kwaliteitskader huisvesting onderwijs 2021	2 m <sup>2</sup>	333	666
Werkelijk oppervlakte <u>onverhard</u> schoolplein			292



Verhard schoolplein



Onverhard schoolplein

• De noodlokalen nemen +/- 80 m<sup>2</sup> schoolplein in beslag



## De Griftschool

Per saldo is het huidige schoolplein 281 m<sup>2</sup> groter dan de landelijke norm uit het Kwaliteitskader.

Dit verschil is deels te verklaren, zie antwoord op vraag 1.

De verhoudingen verhard onverhard zijn als volgt:

<u>Verhard</u>	<u>Volgens Kwaliteitskader</u>	<u>Werkelijk</u>	<u>Vershil</u>
	534 m <sup>2</sup>	999 m <sup>2</sup>	465 m <sup>2</sup>

Het verharde deel van het schoolplein ligt ruimschoots binnen de landelijke normen uit het Kwaliteitskader.

<u>Onverhard</u>	<u>Volgens Kwaliteitskader</u>	<u>Werkelijk</u>	<u>Vershil</u>
	356 m <sup>2</sup>	172 m <sup>2</sup>	184 m <sup>2</sup>

Het onverharde deel van het schoolplein voldoet niet aan de gestelde landelijke normen uit het Kwaliteitskader, daarentegen is er de gelegenheid activiteiten te houden in het naastgelegen park tevens is er in de directe nabijheid een groot groen speelveld (Veld naast Olijfbom en kinderopvang Happy Kids)

Oppervlakten in m <sup>2</sup> weergegeven	Oppervlakte per leerling in m <sup>2</sup>	Aantal leerlingen	Totaal oppervlakte in m <sup>2</sup>
Totaal oppervlakte schoolplein volgens Kwaliteitskader huisvesting onderwijs 2021	5 m <sup>2</sup>	178	890
Werkelijk totaal oppervlakte schoolplein			1.171
Totaal oppervlakte <i>verhard</i> schoolplein volgens Kwaliteitskader huisvesting onderwijs 2021	3 m <sup>2</sup>	178	534
Werkelijk oppervlakte <i>verhard</i> schoolplein			999
Totaal oppervlakte <i>onverhard</i> schoolplein volgens Kwaliteitskader huisvesting onderwijs 2021	2 m <sup>2</sup>	178	356
Werkelijk oppervlakte <i>onverhard</i> schoolplein			172



Verhard schoolplein



Onverhard schoolplein



## Kindcentrum Koningin Juliana

Per saldo is het huidige schoolplein 103 m<sup>2</sup> groter dan de landelijke norm uit het Kwaliteitskader.

Dit verschil is deels te verklaren, zie antwoord op vraag 1.

De verhoudingen verhard onverhard zijn als volgt:

<i>Verhard</i>	<i>Volgens Kwaliteitskader</i>	<i>Werkelijk</i>	<i>Vershil</i>
	777 m <sup>2</sup>	901 m <sup>2</sup>	124 m <sup>2</sup>

Het verharde deel van het schoolplein ligt ruimschoots binnen de landelijke normen uit het Kwaliteitskader

<i>Onverhard</i>	<i>Volgens Kwaliteitskader</i>	<i>Werkelijk</i>	<i>Vershil</i>
	518 m <sup>2</sup>	497 m <sup>2</sup>	21 m <sup>2</sup>

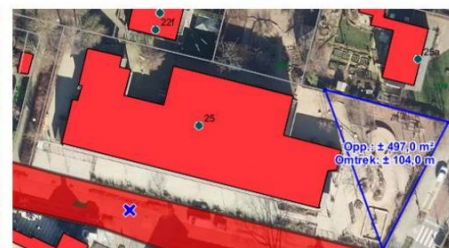
Het onverharde deel van het schoolplein is kleiner dan de landelijke normen uit het Kwaliteitskader.



Oppervlakten in m <sup>2</sup> weergegeven	Oppervlakte per leerling in m <sup>2</sup>	Aantal leerlingen	Totaal oppervlakte in m <sup>2</sup>
Totaal oppervlakte schoolplein volgens Kwaliteitskader huisvesting onderwijs 2021	5 m <sup>2</sup>	259	1.295
Werkelijk totaal oppervlakte schoolplein			1.398
Totaal oppervlakte <u>verhard</u> schoolplein volgens Kwaliteitskader huisvesting onderwijs 2021	3 m <sup>2</sup>	259	777
Werkelijk oppervlakte <u>verhard</u> schoolplein			901
Totaal oppervlakte <u>onverhard</u> schoolplein volgens Kwaliteitskader huisvesting onderwijs 2021	2 m <sup>2</sup>	259	518
Werkelijk oppervlakte <u>onverhard</u> schoolplein			497



Verhard schoolplein



Onverhard schoolplein



## De Wartburg

Per saldo is het huidige schoolplein 547 m<sup>2</sup> groter dan de landelijke norm uit het Kwaliteitskader.

Dit verschil is deels te verklaren, zie antwoord op vraag 1.

De verhoudingen verhard onverhard zijn als volgt:

<i>Verhard</i>	<i>Volgens Kwaliteitskader</i>	<i>Werkelijk</i>	<i>Vershil</i>
	1.128 m <sup>2</sup>	2.387 m <sup>2</sup>	1.262 m <sup>2</sup>

Het verharde deel van het schoolplein ligt ruimschoots binnen de landelijke normen uit het Kwaliteitskader.

<i>Onverhard</i>	<i>Volgens Kwaliteitskader</i>	<i>Werkelijk</i>	<i>Vershil</i>
	752 m <sup>2</sup>	40 m <sup>2</sup>	712 m <sup>2</sup>

Het onverharde deel van het schoolplein is kleiner dan de landelijke normen uit het Kwaliteitskader.



Oppervlakten in m <sup>2</sup> weergegeven	Oppervlakte per leerling in m <sup>2</sup>	Aantal leerlingen	Totaal oppervlakte in m <sup>2</sup>
Totaal oppervlakte schoolplein volgens Kwaliteitskader huisvesting onderwijs 2021	5 m <sup>2</sup>	376	1.880
Werkelijk totaal oppervlakte schoolplein			2.427
Totaal oppervlakte <i>verhard</i> schoolplein volgens Kwaliteitskader huisvesting onderwijs 2021	3 m <sup>2</sup>	376	1.128
Werkelijk oppervlakte <i>verhard</i> schoolplein			2.387
Totaal oppervlakte <i>onverhard</i> schoolplein volgens Kwaliteitskader huisvesting onderwijs 2021	2 m <sup>2</sup>	376	752
Werkelijk oppervlakte <i>onverhard</i> schoolplein			40



Verhard schoolplein

Onverhard schoolplein  
Betreft een tweetal zandbakken van ieder +/- 20 m<sup>2</sup>



Als gemeente zijn we verantwoordelijk voor voldoende budget voor de nieuwbouw en uitbreiding van schoolgebouwen. De inrichting van de schoolgebouwen en schoolpleinen is een verantwoordelijkheid van de schoolbesturen.

#### Vraag 4

*Recentelijk heeft de Raad besloten om hogere vergoedingen te verstrekken aan de basisscholen Olijfboom en Wartburg op basis van de VNG-normatiek. Is of wordt met deze scholen afgesproken dat zij dienen te voldoen aan het Kwaliteitskader, en zo nee waarom niet.*

#### Antwoord:

Nee er zijn geen afspraken gemaakt met beide basisscholen om te voldoen aan het Kwaliteitskader, dit omdat de gemeente Woudenberg de verordening voorzieningen huisvesting onderwijs gemeente Woudenberg 2015 hanteert, waarin niets staat vermeld over de omvang van de buitenruimtes.

#### Vraag 5

*Indien door de individuele scholen (zie vraag 3) niet voldaan wordt aan het Kwaliteitskader, hoe gaat het college ervoor zorgen dat hieraan wel wordt voldaan?*

#### Antwoord:

Aangezien het **k**Kwaliteitskader in Woudenberg niet wordt gehanteerd, ligt er ook geen formele taak bij het college om er voor te zorgen dat de scholen voldoen aan de normeringen uit het Kwaliteitskader huisvesting onderwijs 2021.

Hoogachtend,  
Burgemeester en wethouders van  
Woudenberg,

D.C.G. Ruseler  
Secretaris

M. Jansen-van Harten  
Burgemeester