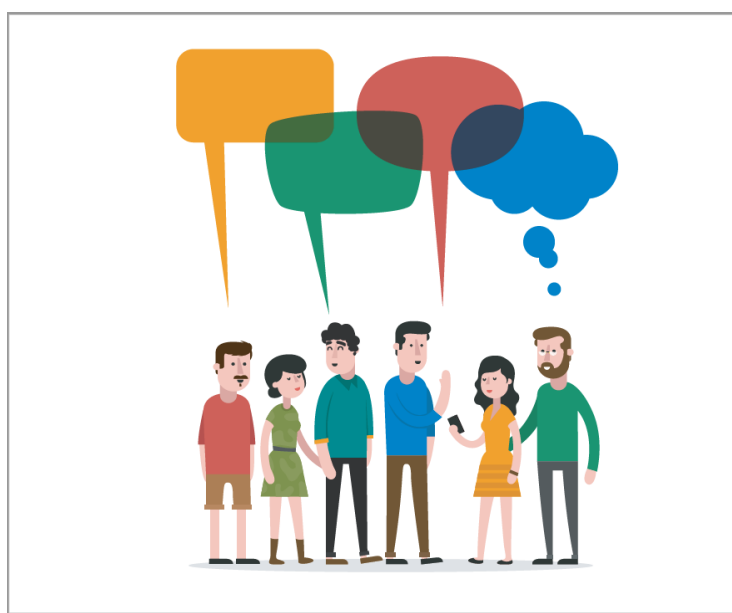




# Strategische Agenda 2019-2022

## STARTDOCUMENT



### De banden aanhalen

**Datum** : juni 2018  
**Auteur** : BRA



## Inhoudsopgave

<b>Inleiding</b> .....	<b>3</b>
<b>Leren</b> .....	<b>4</b>
1.1 Trends en ontwikkelingen SCP.....	4
1.2 Agendasuggesties IBP.....	4
<b>2 Werken</b> .....	<b>5</b>
2.1 Trends en ontwikkelingen SCP.....	5
2.2 Agendasuggesties IBP.....	5
2.3 Verkenning Regio Amersfoort.....	5
<b>3 Zorgen</b> .....	<b>7</b>
3.1 Trends en ontwikkelingen SCP.....	7
3.2 Agendasuggesties IBP.....	7
<b>4 Samenleven</b> .....	<b>8</b>
4.1 Trends en ontwikkelingen SCP.....	8
4.2 Agendasuggesties IBP.....	8
4.3 Verkenning Regio Amersfoort.....	8
<b>5 Consumeren</b> .....	<b>10</b>
5.1 Trends en ontwikkelingen SCP.....	10
5.2 Agendasuggesties IBP.....	10
5.3 Verkenning Regio Amersfoort.....	11
<b>6 Bijlagen</b> .....	<b>14</b>
6.1 In Uitvoering (doen we al en gaan we mee door).....	15
6.2 Verkorte Dialoog.....	22
Evaluatie huidige Strategische Agenda.....	23



## Inleiding

### *Waarom dit document?*

De nieuwe Strategische Agenda voor de samenwerking in Regio Amersfoort in 2019 - 2022 stellen we op door middel van een dialoog met de samenleving.

Maar ook de gemeenten (raden) hebben daarin natuurlijk een positie.

Dit startdocument is bedoeld om de 9 gemeenteraden in de positie te brengen de dialoog kaders mee te geven.

Elke raad stelt eerst eigen kaders vast. Daarna wordt een gezamenlijke bijeenkomst georganiseerd voor de 9 gemeenteraden, waarin deze kaders besproken worden.

Om die kaders per raad op te stellen wordt er na het reces (half augustus) een document aangeleverd met specifieke vragen, die daarbij behulpzaam kunnen zijn. Hierbij kunt u denken aan vragen als:

- Welke onderwerpen moeten zeker op de regionale agenda, omdat we het als gemeente niet alleen kunnen/willen?
- Bij welke aangelegenheden wilt u zeker betrokken zijn?
- Waar mag het regionaal echt niet over gaan?
- Welke financiële kaders wilt u stellen?

Ook dit startdocument ondersteunt hierbij.

De structuur van dit document is als volgt.

We gaan uit van 5 domeinen (analoog aan het SCP<sup>1</sup> rapport): leren, werken, zorgen, samenleven en consumeren. Deze zijn telkens uitgewerkt volgens de volgende opzet:

1. Landelijke trends en ontwikkelingen (op basis van het SCP)
2. Agendasuggesties uit het IBP<sup>2</sup>
3. Verkenning in de regio

In de bijlage van dit document staan de onderwerpen uit de vorige agenda waar we op dit moment mee bezig zijn en die de komende periode conform de vastgestelde uitvoeringsprogramma's doorlopen. Ook de drie thema's waarvoor een verkorte dialoog wordt gestart en de evaluatie van de strategische agenda 2014-2018 zijn opgenomen in de bijlagen. De verkenningen en evaluatie zijn besproken in de diverse Ambtelijke en Bestuurlijke Overleggen.

Niet alle gemeenten doen op alle onderwerpen mee met de samenwerking in Regio Amersfoort. De gemeente Barneveld participeert bijvoorbeeld niet in de samenwerking in het Sociaal Domein en de gemeente Nijkerk slechts op onderdelen. De gemeente Eemnes participeert binnen het Sociaal Domein alleen op het onderdeel Jeugd. Waar gemeenten aan een onderwerp niet meedoen is dat aangegeven.

Dit startdocument is een document in bewerking en geeft de actuele stand van zaken weer. Wanneer zich nieuwe ontwikkelingen voordoen worden deze aan het document toegevoegd.

<sup>1</sup> Sociaal en Cultureel rapport 2016: "De toekomst tegemoet"

<sup>2</sup> Inter Bestuurlijk Programma, dat in februari 2018 is vastgesteld door Rijk, IPO, VNG en Unie van Waterschappen..



Dit geldt ook voor de kaders die de raden gaan meegeven voor de dialoog. Deze zijn nu nog niet bekend maar worden op een later moment toegevoegd.





## Leren

### 1.1 Trends en ontwikkelingen SCP

Voor het domein 'leren' signaleert het SCP een trend naar meer flexibiliteit en maatwerk. Leerroutes in de toekomst kennen minder standaardisering en stratificatie dan nu. Doordat de samenleving en arbeidsmarkt steeds sneller veranderen, neemt de noodzaak van een leven lang leren toe. De scheiding tussen initieel en post-initieel onderwijs zal vervagen, als perioden van leren en werken elkaar vaker afwisselen. En ook al nemen de mogelijkheden om minder tijd- en plaatsgebonden te leren toe; toch blijft er een belangrijke rol voor het leren op school. Het onderwijs zal zich ook meer gaan richten op niet-cognitieve vaardigheden, zoals leren samenwerken en leren samenleven. Niet iedereen zal even gemakkelijk zijn of haar 'maatwerk-leerloopbaan' kunnen samenstellen en vormgeven. Alleen daarom al blijft de rol van de docent belangrijk, al verandert die steeds meer in die van coach en begeleider.

### 1.1 Agendasuggesties IBP

#### *Mensen die zich met het Nederlands niet goed kunnen redden*

Rond de 2,5 miljoen mensen van 16 jaar en ouder zijn laaggeletterd. Ze lopen in het dagelijks leven (bijvoorbeeld werk) tegen grenzen aan, hebben vaker schulden, moeite met gezondheidsinformatie, overheidscommunicatie en alledaagse digitale toepassingen. Rijk en gemeenten trekken samen op om laaggeletterdheid te voorkomen en verminderen. Via het actieprogramma *Tel mee met taal* worden gemeenten ondersteund bij het opzetten van een duurzaam netwerk voor laaggeletterdheid.



## 2 Werken

### 2.1 Trends en ontwikkelingen SCP

In het domein 'werk' staat de werkende burger centraal. Het SCP verwacht dat werk, meer dan nu, verbonden zal zijn met technologie; vaker een hoge scholing vereist en minder plaats- en tijdgebonden is. Ook voorzien de onderzoekers dat de opkomst van de 'op-afroepeconomie' doorzet en een steeds groter deel van de werkenden relatief korte klussen voor wisselende opdrachtgevers zal doen. Het gevolg: weinig continuïteit in het werk; minder mogelijkheden om een loopbaan te plannen. De grenzen tussen werk en de andere domeinen zullen daarnaast waarschijnlijk vervagen, doordat werkenden in de toekomst ook meer moeten zorgen en leren. De combinatiedruk, die nu al wordt ervaren, zal hierdoor in de toekomst hoger worden. Al deze ontwikkelingen betekenen meer onzekerheid en vragen om een groot adaptatie- en anticipatievermogen. Dit zal niet voor iedereen even gemakkelijk en haalbaar zijn, waardoor een groter deel van de bevolking buiten de boot kan vallen.

### 2.2 Agendasuggesties IBP

#### *Digitalisering*

Digitalisering is een onderwerp dat volop speelt binnen de overheid (zie ook 'goed openbaar bestuur'), waar ook met name het mkb/kleinere bedrijven nog een flinke slag hebben te maken. Het ontwikkelen we een gezamenlijke digitaliseringsagenda kan een doorontwikkeling betekenen voor de mkb-samenwerkingsagenda.

#### *Tekort arbeidskrachten bouw*

De energietransitie, klimaatadaptatie en circulaire economie hebben allemaal een regionale/lokale component en investeringen van de overheden en het faciliteren en aanjagen van investeringen kunnen bij uitstek de regionale economie versterken. In het bijzonder zetten we met elkaar in op het wegwerken van het tekort aan arbeidskrachten (bv installatietechnici) die nodig zijn om woningen, bedrijfspanden, maatschappelijk vastgoed te isoleren en voorzien van duurzame energie.

### 2.3 Verkenning Regio Amersfoort

#### **Recreatie en Toerisme**

Regio Amersfoort is een sterke bestemming: een interessant stadscentrum, daaromheen bijzondere gemeenten en prachtige natuurgebieden. Daarmee is de regio een interessante locatie voor recreatie en toerisme. Op dit moment is internationalisering een trend voor recreatie en toerisme. De samenwerking op bovenregionaal/provinciaal niveau kan daarvoor verder worden uitgebreid. Zakelijk toerisme is de laatste jaren mede door regionale samenwerking gegroeid. De centrale ligging en de vele goede congres- en vergaderlocaties dragen daaraan bij.



Het thema healthy (urban) living is een mooi en eenduidig thema om, aansluitend bij de Regionale Ruimtelijke Visie (RRV) en bovenregionale ontwikkelingen, onderwerpen als regioprofilering en recreëren in de eigen regio aan op te hangen.



### **Onderwijs en Arbeidsmarkt**

De aansluiting van het onderwijs bij de arbeidsmarkt is een belangrijk aandachtspunt in de regio. Werkgevers zien aansluiting onderwijs en arbeidsmarkt niet altijd als hun probleem: het gezamenlijke probleem moet verder duidelijk worden. Meer samenwerken met het bedrijfsleven is gewenst, onderdeel hiervan is ook dat de vraag van het bedrijfsleven duidelijk wordt en dat de opleidingen daarop worden aangepast.

Tekort aan goed personeel is in steeds meer (voor de regio belangrijke sectoren) een probleem: dat geldt voor technische banen (ook de bouw), in diensten, zorg, horeca en ICT. Lokale goede zijn opschaalbaar en daar kan kennis en samenwerking bij helpen. Ook is aandacht voor de sectoren met problemen op (basis)scholen gewenst. Binnen het cluster Human Capital Agenda (HCA) van EBU worden onderwerpen besproken die voor de gehele regio interessant zijn, regionale samenwerking bij projecten vergroot kansen op succes. Hoe houden we en halen we talent naar de regio: daar kunnen de gemeenten meer samen in optrekken.





## 3 Zorgen

### 3.1 Trends en ontwikkelingen SCP

De centrale vraag voor het domein 'zorgen' luidt: hoe gaan we als samenleving voor elkaar zorgen in de toekomst? In de komende decennia ontstaat een grote zorgvraag dankzij de toename in aantal van de pluriforme groep 'zorgbehoevende 75-plussers'. Daartegenover staat een kleiner wordende groep mantelzorgers, die zelf ouder en kwetsbaarder worden, en een kleiner wordende groep professionals, voor wie de loonkosten steeds hoger worden. Vooral in de krimpgebieden van het land worden de verhoudingen ongunstig. Oplossingen voor dit zorgtekort worden onder meer gezocht in de technologie, in een andere organisatie van de professionele zorg aan huis, in nieuwe woonzorgvormen, in burgerinitiatieven en in de flexibilisering van arbeid en zorgtaken. Al deze oplossingen stellen specifieke eisen aan de zorgvragers en niet alle zorgvragers zullen aan deze eisen kunnen voldoen. Met name ouderen met minder sociale en technische vaardigheden lopen in de toekomst een groter risico om geen of onvoldoende zorg te ontvangen volgens het SCP.

### 3.2 Agendasuggesties IBP

#### ***Merkbaar beter in het sociaal domein***

De afgelopen jaren is als gevolg van de transformatie van het sociaal domein de beleidsmatige en praktische aanpak van zorg, ondersteuning, werk en inkomen aanzienlijk veranderd. De kern van de transformatie in het sociaal domein is dat de verantwoordelijkheid zo dicht mogelijk bij mensen –in hun straat, in hun buurt- wordt belegd. De bestuurlijke verantwoordelijkheid voor deze majeure verandering ligt bij gemeenten. De transformatie is nog niet klaar en vraagt de komende tijd nog de nodige bestuurlijke aandacht. Extra bestuurlijke inspanning is nodig om de verbindingen tussen de verschillende domeinen te leggen, zoals de aansluiting tussen zorg, onderwijs en arbeidsmarkt, of tussen zorg en veiligheid, zodat interventies vanuit de verschillende domeinen elkaar kunnen versterken. Het IBP zet de komende vier jaar in op een twaalfstal programmatische thema's. Op vijf van de twaalf thema's wordt al regionaal samengewerkt. Deze thema's zijn terug te vinden in bijlage 1. Thema's waar nog niet op wordt samengewerkt en die op dit moment hoofdzakelijk lokaal worden opgepakt zijn:

1. Mensen die te maken hebben met eenzaamheid
2. Ouderen en mensen met een beperking die hulp nodig hebben om in hun eigen vertrouwde omgeving te (blijven) wonen
3. Mensen voor wie een gezonde manier van leven geen vanzelfsprekendheid is
4. Mensen die zich met het Nederlands niet goed kunnen redden
5. Personen die vatbaar zijn voor extremisme en radicalisering (waaronder jongeren)
6. Recidive na detentie voorkomen (door meer aansluiting tussen detentie en gemeenten)
7. Vrouwen, mannen en kinderen die slachtoffer zijn van mensenhandel.





## 4 Samenleven

### 4.1 Trends en ontwikkelingen SCP

Wat betreft 'samenleven' verwacht het SCP een voortzetting van de trend dat mensen steeds meer contacten hebben in steeds minder tijd. Geavanceerdere selectiemogelijkheden maken het ook steeds meer mogelijk gelijkgestemden te vinden buiten de eigen kring. Een consequentie van deze ontwikkelingen is dat veel contacten oppervlakkiger zijn; dat zelfpresentatie belangrijker wordt en intimiteit en authenticiteit minder. Maar ook dat de variëteit aan relaties zal toenemen, nieuwe soorten relaties ontstaan, waarbij soms meer kan worden gedeeld met onbekenden dan met mensen uit de directe omgeving. Ook ontstaan contacten met 'virtuele anderen', zoals robots. Een mogelijke schaduwzijde van de toenemende selectiemogelijkheden is, volgens de onderzoekers, dat overbrugging tussen verschillende bevolkingsgroepen zeldzamer worden en spanningen toenemen.

Als uitdaging voor samenleving en overheid voorziet het SCP meer dynamiek, meer maatwerk en meer eigen regie. Er is meer bewegingsruimte, maar er zijn ook minder zonnige kanten: een toename aan onzekerheden en stress, kwetsbaarheden op het terrein van privacy en mogelijk grotere verschillen tussen de mensen die kunnen meekomen in de ontwikkelingen en degenen die dat om welke reden dan ook niet kunnen. Dat vraagt om herbezinning op solidariteit, terwijl de grondslagen van die solidariteit veranderen of zelfs wegvallen. Individuen komen losser te staan van bestaande instituties. In plaats hiervan ontstaan nieuwe vormen van solidariteit in zelfgekozen verbanden, waar mogelijk niet iedereen baat bij heeft.

### 4.2 Agendasuggesties IBP

#### ***Toekomstbestendig wonen***

Bij de woningbouwopgave moet oog zijn voor enkele specifieke aandachtsgroepen. Deze zijn (niet uitputtend) statushouders, studenten, ouderen, spoedzoekers en personen met verward gedrag (GGZ-problematiek). Vakantieparken functioneren soms (onbedoeld) als opvanglocatie voor diverse groepen kwetsbare burgers. Er is er een grote beweging in de samenleving naar langer thuis wonen en extramuralisering. Deze vraagstukken markeren de veranderende vraag op de woningmarkt en de antwoorden die daarop nodig zijn.

#### ***Problematische schulden voorkomen en oplossen***

Maatschappelijke opgave is het aantal mensen met problematische schulden terug te dringen en mensen met schulden effectiever te helpen door beginnende schulden vroeg te signaleren en stapeling te voorkomen en door mensen die minder zelfredzaam zijn te ontzorgen.

### 4.3 Verkenning Regio Amersfoort

#### ***Verbinden van Wonen en zorg***

Ouderen en mensen met beperkingen wonen steeds vaker in 'gewone' woningen met zorg en begeleiding thuis of in de buurt. De rijksoverheid speelt hier op in



door de organisatie van ondersteunende functies te decentraliseren en minder indicaties voor opname in een zorginstelling te verstrekken.

Een deel van de zorgbehoevenden die hierdoor langer zelfstandig (moeten) blijven wonen heeft behoefte aan een aangepaste woning of woonomgeving (bijvoorbeeld voorzieningen die te voet bereikbaar of ontmoetingsruimten). Gegeven de beperktere budgetten voor zorg en ondersteuning, de afgenomen investeringscapaciteit en de inperking van het speelveld van woningcorporaties is het meer dan ooit een uitdaging om in deze behoefte te voorzien. Het verbinden van wonen met welzijn en zorg en het huisvesten van kwetsbare doelgroepen wordt de komende jaren een belangrijk thema voor regionale afstemming.

### **Schuldenproblematiek en armoedebestrijding**

Uit onderzoek is gebleken dat ook de schuldenproblematiek een belangrijk domeindoorsnijdend thema is. Veel complexe problemen waarbij verschillende vormen van hulp aan de orde komen, hebben een relatie met schuldenproblematiek. Er zijn inmiddels gemeenten die dit nadrukkelijker bij de afwegingen in het sociaal domein weten te betrekken. Hier liggen kansen voor de regionale samenwerking. Ook in Regio Amersfoort verkennen de gemeenten of op deze thema's meer kan worden samengewerkt.



## 5 Consumenten

### 5.1 Trends en ontwikkelingen SCP

De toekomst is broeikasgasarm consumeren. Verwarming, vervoer, vakantie en voeding zorgen nu voor 2/3 van de uitstoot. Om tot 80% reductie te komen zal op alle vier deze onderwerpen ingezet moeten worden. De mate waarin daar regionaal dan wel lokaal invloed is uit te oefenen is per onderwerp verschillend. Het gevoel van urgentie bij burgers groeit maar is nog niet zo groot, net zoals de kennis over het vraagstuk. Dit vraagt om een actieve overheid die samen optrekt met de samenleving.

De bevolking in Nederland neemt toe tot 18 miljoen in 2035. Daarna vakt het af. De kern van de groei zit in de Randstad. Ook zal het aantal huishoudens toenemen en dan vooral de eenpersoons- en tweepersoonshuishoudens zonder kinderen. De natuurlijke bevolkingsaanwas daalt, maar er is groei door migratie.

Van de economie wordt verwacht dat deze stagneert in de periode tot 2050. Dat wil zeggen dat we een periode van beperkte groei ingaan. Oorzaken zijn onder andere:

- beperkter aanbod werkenden en hun productiviteit;
- de vergrijzende samenleving

Deze ontwikkelingen zijn ook bepalend voor het domein consumeren, omdat het niet alleen relevant is hoe welvaart *verloopt* maar vooral ook hoe de *verdeling* plaatsvindt.

Bij de ecologische ontwikkelingen gaat het om:

- de vraag hoe binnen ecologische beperkingen de kwaliteit van leven geoptimaliseerd kan worden (living well within the limits of our planet). De essentie is dat het lineaire karakter van vervuiling en onttrekking moet worden doorbroken.
- drie transities:
  - Energietransitie;
  - Circulaire economie;
  - Eiwittransitie (minder dierlijk).

De energietransitie is het meest urgent.

### 5.2 Agendasuggesties IBP

#### **Klimaat en energie**

De opgaven op het gebied van klimaat, energie en circulaire economie komen samen in de regio. Een integrale gebiedsgerichte aanpak en een samenhangende regionale visie is daarom essentieel.

De klimaat- en energietransitie geven we vorm met aandacht voor een waardevol landschap. De Omgevingswet biedt ons als overheden de instrumenten om samen tot keuzes te komen en die aanvullend vast te leggen.

Op het gebied van klimaatadaptatie hebben overheden al afgesproken in het Deltaplan

Ruimtelijke Adaptatie de aanpak van klimaatadaptatie te versnellen en te intensiveren en de nadruk te leggen op de klimaatbestendige inrichting van



Nederland. Voor klimaatadaptatie worden vanaf 2018 middelen van het Rijk en de medeoverheden ingezet.

### **Woningbouwopgave**

Sinds het einde van de crisis is de vraag naar woningen sterk toegenomen. Er zijn meer woningen nodig van goede kwaliteit, op de juiste locatie en passend bij de financiële mogelijkheden en wensen van bewoners. Daarom moet de komende periode extra aandacht besteed worden aan het vergroten en versnellen van de bouwproductie. Naast het bijbouwen is het goed benutten en transformeren van de bestaande woningvoorraad belangrijk (doorstroming en meer flexibiliteit) en moet er aandacht zijn voor betaalbaarheid en duurzaamheid.

### **Woningbouw in relatie tot klimaat- en energietransitie**

De ontwikkelingen op de woningmarkt en de klimaat- en energietransitie zullen samen

op moeten gaan. Bij de plannen voor het vergroten en aanpassen van de woningvoorraad wordt expliciet rekening gehouden met ruimtelijke consequenties en waterbelangen zoals waterberging in de stad, waterrobuust bouwen, de kwaliteit van de openbare ruimte, groen, nabijheid van werk en voorzieningen, etc.

### **Toekomstbestendig wonen en mobiliteit**

De opgaven op de woningmarkt hangen samen met de keuzes met betrekking tot het

mobiliteitssysteem. In het IBP wordt dit uitgangspunt vastgelegd. Er worden afspraken gemaakt over hoe de op te lossen woningbehoefte en de toekomstige mobiliteitsvraag in samenhang kunnen worden opgelost.

### **Gezonde leefomgeving**

Aandacht voor een gezonde leefstijl groeit, maar overgewicht neemt ook toe. Aandacht voor een beweegvriendelijke leefomgeving neemt toe. Dit heeft zowel invloed in het stedelijk gebied als in het landelijk gebied (uitloopgebied voor de recreant).

### **Naar een vitaal platteland**

De komende decennia komen enkele grote structurele veranderingsopgaven bij elkaar in het landelijk gebied. Dat vraagt om een integrale, regio-specifieke benadering, waarbij opgaven voor landbouw, natuur, kwaliteit van de leefomgeving, milieu en water (nog) meer hand in hand gaan en in samenhang met elkaar worden opgepakt. Een stevige opgave waar actoren gezamenlijk voor staan. Urgente opgaven waar het landelijk gebied voor staat zijn:

- gezond en veilig voedsel, geproduceerd door een innovatieve en economisch krachtige agrarische sector die met haar kennis helpt de wereld te voeden. Tegelijkertijd heeft de landbouw in de huidige vorm grote invloed op thema's als gezondheid, klimaat, lucht- en waterkwaliteit, waterbeheer, biodiversiteit en kwaliteit van het landschap.
- gezonde ecosystemen, die zorgen dat we duurzaam kunnen leven in ons dichtbevolkte land. Ook gezien alle uitdagingen die op ons afkomen als gevolg van de klimaatveranderingen.
- waardevolle natuur en landelijk gebied waar we van kunnen genieten, wat een belangrijk deel van onze identiteit vormt, die bijdraagt aan een goed economisch vestigingsklimaat en een veilige en gezonde leefomgeving.

We versterken met de aanpak kringlooplandbouw als onderdeel van de circulaire



economie en een integrale aanpak van gezondheidsrisico's en leefbaarheid- en milieuproblemen die samenhangen met de veehouderij in vee-rijke gebieden.

### 5.3 Verkenning Regio Amersfoort

#### **Woningbouw versnellen op de korte termijn**

Voor de korte termijn is de opgave om de woningbouw te versnellen, omdat de groei van het aantal woningen achterblijft bij de toename van het aantal huishoudens. De gemeenten in Regio Amersfoort werken hieraan ieder afzonderlijk, samen met marktpartijen en corporaties. De provincie Utrecht heeft het initiatief genomen om de krachten te bundelen en heeft in co creatie de Actieagenda Woningmarkt uitgebracht. Hoofdambitie daarin is het realiseren van een woningbouwproductie van 7.000 woningen per jaar de komende drie jaar in de provincie met een bij de woningmarktbehoefte passende differentiatie, met name binnenstedelijk en van een goede en duurzame kwaliteit. Regio Amersfoort heeft deze ambitie onderschreven. Vraag is of er een gezamenlijke regionale actie nodig is om tot uitvoering van deze actie te komen (of dat dit een gemeentelijke opgave is). De woningbouwopgave voor de lange termijn is al regionaal belegd (zie bijlage).

#### **Sociale huur**

In veel gemeenten van Regio Amersfoort is er sprake van een tekort aan sociale huurwoningen. Er is geen regionaal inzicht in de omvang van het huidige en toekomstige tekort. In de (provinciale) Actieagenda Woningmarkt is de ambitie geformuleerd om de slaagkans voor een sociale huurwoning omhoog te brengen. Dit is een lastige opgave en hangt af van verschillende factoren (o.a. nieuw te bouwen huurwoningen, aantal woningzoekenden en het woonruimteverdeelsysteem). Regio Amersfoort<sup>3</sup> heeft sinds 2014 een regionaal woonruimteverdeelsysteem. Dit is gebaseerd op lokaal verschillende aanbodmodellen (loting of inschrijvingsduur of een combinatie daarvan), urgentieregelingen en overige regels. De regels in de ene gemeente kunnen mede van invloed zijn op de slaagkans in een andere gemeente. Prestatieafspraken met corporaties worden lokaal gemaakt.

#### **Middenhuur**

Er zijn veel te weinig middenhuurwoningen in de provincie Utrecht, terwijl de doelgroep hiervoor groeit. In dit segment is altijd weinig gerealiseerd. Door het strengere toelatingsbeleid op de sociale huurmarkt, de aangescherpte hypotheekisen en meer flexibiliteit in arbeidscontracten en relaties is de vraag naar dit segment gestegen. Omdat de grondprijzen in de provincie hoog zijn en de vraag groot is, leidt dit in de vrije markt vaak tot hogere huurprijzen dan deze doelgroep zich kan veroorloven. Vraag is of hierin een regionale actie of afstemming nodig is.

#### **Kwalitatieve woningbouwopgave**

Afhankelijk van hun persoonlijke situatie kiezen mensen voor een woning op basis van de kwaliteit van de woonomgeving en de betaalbaarheid. Er is zowel een groeiende vraag naar woningen in bestaand stedelijk gebied als naar dorpse

<sup>3</sup> Baarn en Barneveld doen hierin niet mee.



en landelijke woonmilieus in de Randstad. Transformatie van leegstaande panden naar woningen komt steeds vaker voor. Woningen met een bouwjaar tussen 1945 en 1975 zijn het minst courant.

Binnen Regio Amersfoort is er geen sprake van een kwalitatieve afstemming van de woningbouwopgave. Het gaat dan om vragen als wat voor soort woonmilieus worden waar gerealiseerd en wat is het woningbouwprogramma naar soorten woningen voor de komende jaren en in welke fasering wordt dit uitgevoerd.

In het uitvoeringsprogramma van de RRV is opgenomen dat de kwalitatieve en kwantitatieve woningvraag en -aanbod in ieder geval gemonitord worden en in het regionale Woningmarktplatform besproken worden. Regio Amersfoort baseert zich hierbij op de gegevens van de provincie Utrecht. Die zijn (nog) niet op alle terreinen voor handen.

### ***Bodemdaling***

Bodemdaling is een belangrijk vraagstuk in het landelijk gebied. Voor Regio Amersfoort speelt dit met name in Eemland. Vraag is of hier regionale actie voor nodig is.

### ***Natuur en biodiversiteit***

Biodiversiteit neemt af, al is de afname van biodiversiteit in sommige landschappen gestopt. De functies die het ecosysteem voor mensen heeft, zoals de bestuiving van gewassen ten behoeve van land en tuinbouw, staan onder druk. De kwaliteit van natuur in agrarische gebieden gaat nog steeds achteruit. Milieukwaliteit en klimaatverandering heeft grote invloed op natuur en biodiversiteit. Vraag is of vergroting van de biodiversiteit moet worden gezien als een opgave voor Regio Amersfoort (of bijvoorbeeld als een provinciale opgave).

### ***Beleefbare natuur***

Beleefbare natuur en een groene omgeving worden belangrijker. Natuur en landschap worden steeds belangrijkere onderdelen van onze culturele en regionale identiteit en daarmee ook van het economisch vestigingsklimaat. Er is sprake van een zoektocht naar nieuwe verdienmodellen in het landelijk gebied. Om natuur en landschap in stand te houden, te ontwikkelen en te beheren is een combinatie met functies als wonen, economie en energie soms nuttig. In het samenwerkingsverband Nationaal Park Utrechtse Heuvelrug wordt hier aandacht aan besteed, vraag is of hier ook een taak ligt voor Regio Amersfoort.

### ***Energie transitie***

Er moet een energietransitie doorgevoerd worden om de CO2 emissie te beperken. Van belang is dat de vraag naar energie zoveel mogelijk wordt beperkt. Dat kan bijvoorbeeld door huizen energiezuiniger te maken of door elektrisch vervoer. Aardgasloos bouwen speelt een steeds grotere rol. Daarnaast is het van belang om andere energiebronnen aan te boren, zoals wind, zon en geothermie. Windmolens en zonnepanelen raken gemeentegrensoverschrijdend aan ruimtelijke kwaliteit. In het uitvoeringsprogramma van de RRV is opgenomen dat de ambities en (ruimtelijke) kaders voor duurzame energie regionaal worden bepaald en vastgelegd in een regionaal energie-afsprakenkader.





### ***Klimaatverandering***

De temperaturen worden hoger, de zeespiegel stijgt snel, winters worden natter, buien worden heftiger en de kans op drogere zomers wordt groter. De klimaatverandering leidt wateroverlast, watertekorten en hittestress. Middels het Klimaatsprogramma van het Platform Water en Vallei & Veluwe wordt gewerkt aan het toekomstbestendig maken van het watersysteem. Vanuit de RRV is daarbij aandacht gevraagd voor het inzetten van het water als ruimtelijke drager. Het Platform bestaat uit het Waterschap Vallei & Veluwe en 16 gemeenten. De gemeenten van Regio Amersfoort maken hier deel van uit, maar dit samenwerkingsverband staat los van het samenwerkingsverband Regio Amersfoort.

### ***Circulaire Economie***

Als onderdeel van de verduurzaming van de samenleving speelt circulaire economie een belangrijke en steeds groter wordende rol. Op dit moment wordt dit onderwerp nog niet regionaal opgepakt, maar het wordt wel gezien als een kansrijk onderwerp. Dit onderwerp sluit aan bij de werkzaamheden van onder andere de EBU.



## 6 Bijlagen





## 6.1 In Uitvoering (doen we al en gaan we mee door)

### 1. Leren

#### ***Jeugd en (passend) onderwijs<sup>4</sup>***

In zorg en onderwijs wordt geprobeerd om kinderen en jongeren met een bijzonderheid in de vorm van een stoornis of gedragsprobleem zoveel als mogelijk in de gewone stroming mee te laten gaan. Dit is mooi, want contact met mensen die geen extra bagage hebben heeft een positief effect op de ontwikkeling van kinderen en jongeren die wel last hebben van een stoornis of ontwikkelingsachterstand. Zij vormen een voorbeeld voor elkaar en de zorgkinderen kunnen zich optrekken aan diegenen die verder zijn. Heeft een kind meer ondersteuning nodig dan geboden kan worden in de reguliere setting, dan wordt zoveel mogelijk gezocht naar een vorm van ondersteuning die past bij de ontwikkeling van het kind en aansluit bij thuis. Hiervoor is een goede samenwerking en zorgvuldige afstemming nodig tussen de zorgstructuren binnen het onderwijs, de ondersteuning vanuit de sociale wijkteams én de specialistische zorg. In Regio Amersfoort is samen met het onderwijs in een Op Overeenstemming Gericht Overleg (OOGO) een ontwikkelagenda opgesteld. In een regionale werkgroep worden de punten op deze ontwikkelagenda verder uitgewerkt.

### 2. Werken

#### ***Participatie van inwoners met zeer weinig arbeidsvermogen<sup>5</sup>***

De positie van mensen met zeer weinig arbeidsvermogen vraagt aandacht. Hiervoor heeft het rijk de voorziening beschut werk ingericht. Gemeenten bieden echter maatwerk en geloven in participatie in de reguliere samenleving. Kortom meedoen in een veilige omgeving maar waar mogelijk wel bij een reguliere werkgever. In regionaal verband krijgt beschut werk zijn beslag binnen de hervorming van RWA, de doorontwikkeling van dagbesteding en de regionale werkgeversbenadering.

#### ***Werklocaties***

Voor werklocaties is een trend dat werkgelegenheid op de informele locaties groeit en dus is de scheiding wonen-werken steeds kleiner. Het is goed om daar aandacht voor te hebben, want het kan elkaar bijten. Daarnaast moet ook aandacht en ruimte blijven voor normale werklocaties.

Bereikbaarheid is en blijft heel belangrijk voor de economische ontwikkeling: bedrijven zijn daar heel erg mee bezig.

#### ***Strategische allianties***

Regio Amersfoort is een samenwerking, maar werkt ook veel samen met andere partijen om de economie in de regio en de provincie te versterken. Belangrijke stakeholders zijn de Economic Board Utrecht (EBU) en de Federatie Bedrijvenkringen. Door elkaars kennis en krachten te bundelen kunnen grotere stappen worden gezet. De verbinding tussen Regio Amersfoort en Regio FoodValley willen we graag verder versterken, door te zorgen dat beide regio's meer op elkaar kan aansluiten (breder dan alleen economie).

<sup>4</sup> Gemeenten Barneveld, Nijkerk en Eemnes doen niet mee

<sup>5</sup> Gemeenten Barneveld en Eemnes doen niet mee





### 3. Zorgen

#### *Overschrijdingen regionale zorgbudgetten<sup>6</sup>*

De prognose van de zorgkosten in Regio Amersfoort laat zien dat de totale kosten van gezamenlijk ingekochte zorg in 2017 met 12,7% zijn toegenomen ten opzichte van 2016.

Dit is een groei die (op termijn) voor elke gemeente financieel onhoudbaar is. De groei van de zorgkosten is overigens niet alleen in de regio Amersfoort waar te nemen; het is een landelijk beeld. Begin 2018 hebben de deelnemende gemeenten de stijgende zorgvraag vanuit beleid, uitvoering en financiën in samenhang geanalyseerd. Deze lokale analyses zijn samengebracht in een regionale overall analyse. Om de kostenontwikkeling voor de regionaal ingekochte zorg Jeugd en Wmo in de toekomst beheersbaar te houden moeten nu regionale en lokale maatregelen worden geformuleerd waar sprake is van ongewenste tekorten en/of beleidsontwikkelingen.

#### *Grensvlakken Wmo, Jeugdwet, Participatiewet, Wlz en Zvw<sup>7</sup>*

Sinds de decentralisaties in 2015 zijn de taken en verantwoordelijkheden met betrekking tot zorg en ondersteuning anders verdeeld. Waar zo op het eerste oog de verantwoordelijkheidsverdeling tussen de verschillende wetten redelijk logisch is, blijkt er in de praktijk toch sprake van een aantal grensvlakken waardoor de cliënt niet altijd de meest optimale zorg en ondersteuning ontvangt. Regio Amersfoort wil zich inzetten om de hinder van deze grensvlakken voor cliënten zoveel mogelijk te beperken. Dit wil zij doen door middel van een gezamenlijke lobby, monitoring en het maken van praktische afspraken met het zorgkantoor en zorgaanbieders.

#### *Sluitende aanpak 18- en 18+<sup>8</sup>*

Jongeren tussen de 16 en 27 die niet in staat zijn om zelfstandig en met steun van hun eigen netwerk volwassen te worden, hebben speciale aandacht nodig. Met 18 verandert de omgeving van de jongere: de betrokkenheid van voogden en instanties vanuit de jeugdhulp eindigt bij volwassenheid. Plotseling zit de jongere 'aan het stuur' en moet hij zijn eigen hulpvraag formuleren en eigenlijk ook zijn eigen problemen oplossen. De jongere belandt van de 'pedagogische en beschermende' omgeving van school en de instanties van de jeugdwet nu in de vraaggerichte Wmo en de meer eisen stellende Participatiewet. Ook verlenen de sociale diensten of corporaties nauwelijks hulp aan de jongere voordat deze meerderjarig is. De aansluiting tussen de stelsels klopt theoretisch, maar in de praktijk vallen jongeren vaak tussen wal en schip. Om alle jongeren te ondersteunen richting participatie en zelfredzaamheid is een integrale en preventieve aanpak nodig van gemeenten en partners op de leefgebieden onderwijs, werk, inkomen, zorg, veiligheid en wonen. Regio Amersfoort heeft haar sluitende aanpak 18-/18+ vastgelegd in een plan van aanpak voor de jaren 2018 en 2019.

#### *Hervorming/transformatie van het zorglandschap<sup>9</sup>*

Bij de reguliere jeugdhulp passen de grote diversiteit en de aard van de diversiteit van het aanbod niet meer bij de hulpvraag en bij de bovenregionale jeugdzorg dreigt gespecialiseerde kennis weg te vallen. De komende jaren staat

<sup>6</sup> Gemeente Eemnes alleen voor jeugd. Gemeenten Barneveld en Nijkerk doen niet mee

<sup>7</sup> Gemeente Barneveld doet niet mee

<sup>8</sup> Gemeente Barneveld doet niet mee

<sup>9</sup> Gemeente Eemnes alleen voor jeugd. Gemeenten Barneveld en Nijkerk doen niet mee



de (boven) regionale samenwerking in de jeugdzorg in het teken van de transformatie van het zorglandschap en het realiseren van een versimpelde eenvoudige intersectorale productiestructuur inclusief tarifiering. Regio Amersfoort koopt de zorg en ondersteuning voor haar jeugdigen gezamenlijk in. Volgens de strategie van beheerste innovatie geeft de regio in coproductie met inwoners, maatschappelijke partners en zorgaanbieders invulling aan de vernieuwingen in het zorglandschap.

#### *Sluitende aanpak Opvang en Bescherming<sup>10</sup>*

De Wmo 2015 heeft de verantwoordelijkheid voor Opvang en Bescherming van haar inwoners aan elke afzonderlijke gemeente toebedeeld. Dat stelt de vraag wat elke gemeente afzonderlijk wil en moet organiseren en wat zij bovenlokaal willen doen. Hoewel de gemeenten afzonderlijk verantwoordelijk zijn voor Opvang en Bescherming verloopt de financiering van de activiteiten via het budget van centrumgemeente Amersfoort. De gemeenten in Regio Amersfoort, inclusief de gemeenten Nijkerk en Veenendaal hebben in mei 2016 gezamenlijk een startnotitie opgesteld voor de inkoop van Beschermd Wonen in 2017 en het regionaal beleidskader Opvang en Bescherming 2018-2019. Het beleidskader Opvang en Bescherming 2018-2019 geeft de gemeenschappelijke ambitie van de gemeenten in de regio Amersfoort weer. In de toekomst willen de gemeenten meer inzetten op ondersteuning dicht bij huis en Beschermd Wonen alleen beschikbaar stellen voor inwoners voor wie verblijf noodzakelijk is in het kader van herstel, ontwikkeling en participatie. Om dit te realiseren moet in de toekomst de uitstroom en de verblijfs capaciteit worden verspreid over de regiogemeenten. Daarnaast is het noodzakelijk om voor de uitstroom passende en betaalbare huisvesting beschikbaar te stellen en samen met de zorgaanbieders nieuwe productlijnen en ondersteuningsarrangementen te ontwikkelen.

#### *Terugdringen administratieve lastendruk<sup>11</sup>*

De decentralisatie van de zorg had als doel o.a. effectievere zorg dichtbij de burger, goedkopere zorg kunnen leveren door maatwerk, minder bureaucratie en een verlaging van de administratieve lasten. Een veel gehoorde klacht van de zorgdecentralisatie is juist de toename van de administratieve lasten en toename van de bureaucratie. Het sleutelwoord hier is standaardisatie, maar dat wordt een beetje tegen gewerkt door de gegeven beleidsvrijheid voor de gemeenten. Juist standaardisatie kan de administratieve lasten doen afnemen en vraagt inzet, flexibiliteit en creativiteit van de gemeenten en zorgaanbieders. De gemeenten in Regio Amersfoort zetten in op aansluiting bij landelijke standaarden en voorzieningen voor de administratieve afhandeling van de zorg in het proces van contract tot controle.

#### *Doorontwikkeling (sociale) wijkteams (één gezin, één plan, één regisseur)<sup>12</sup>*

Sociale wijkteams hebben in de gemeenten van Regio Amersfoort een centrale rol gekregen in de uitvoering van de nieuwe taken in het sociaal domein. Hoewel in taak, vorm en omvang verschillen bestaan tussen de regiogemeenten, zijn ze allen in het leven geroepen om met de cliënt integrale en passende oplossingen voor een breed palet aan problemen te vinden. De regiogemeenten zijn goed op weg met hun wijkteams, wat een grote prestatie genoemd mag worden. Echter, alle betrokkenen zitten nog middenin een groot leerproces waarin nog veel

<sup>10</sup> Gemeente Barneveld doet niet mee

<sup>11</sup> Gemeenten Barneveld en Nijkerk doen niet mee

<sup>12</sup> Gemeenten Barneveld en Nijkerk doen niet mee



doorontwikkeling mogelijk is. Om daadwerkelijk maatwerkoplossingen te kunnen bieden, is het van belang dat de leden van de wijkteams voldoende experimenteerruimte hebben. Dit brengt een grote gedachteomslag met zich mee. In plaats van op regels en procedures moet de focus nu liggen op 'doen wat nodig is'.

Dit vergt onder andere (bestuurlijk) lef om de regeldruk te verminderen en het systeem te veranderen, maar ook psychologische veiligheid bij de uitvoerende professional om experimenten aan te gaan en buiten gebaande paden te durven treden. De WMO, Jeugdwet en Participatiewet bieden alle drie ruimte om lokaal af te wijken van regels als dat in het belang van de cliënt is. Hoewel iedereen het belang van maatwerk inziet, domineert rechtmatigheid veelal nog de dagelijkse praktijk. De gemeenten in Regio Amersfoort investeren in een gezamenlijke kennis- en leerinfrastructuur voor de sociale wijkteams.

#### 4. Samenleven

##### *Screening en matching van vergunninghouders<sup>13</sup>*

Begin 2017 is Divosa in opdracht van het ministerie gestart met de uitvoering van het project Screening en Matching van Vergunninghouders. Doel van het project is om vergunninghouders betere kansen op werk en opleiding te bieden door het traject voor vergunninghouders naar inburgering, participatie en werk zo snel mogelijk te laten starten.

In elke arbeidsmarktregio is in opdracht van Divosa een regioplan opgesteld waarin is aangegeven op welke manier er in de regio invulling gegeven wordt aan de opdracht. Dit geldt ook voor Regio Amersfoort. Voor de uitvoering van het plan is een regiocoördinator aangesteld.

#### 5. Consumenten

##### *Woningbouwlocaties voor de lange termijn*

De bevolking in Nederland groeit de komende decennia nog flink. Er zullen verschillen zijn tussen regio's, maar voor de provincie Utrecht is er ook bij lage groeiscenario's sprake van groei. Het aantal huishoudens groeit relatief nog sterker. Het aantal gezinnen blijkt behoorlijk stabiel, maar het aantal één- en tweepersoonshuishoudens neemt toe. Dit komt ondermeer door de vergrijzing. Vooral in kleine gemeenten lijkt het tempo van vergrijzing harder te gaan dan in grotere gemeenten, wat gevolgen heeft voor de woonwensen en de manieren om (mantel)zorg in stand te houden.

Een grote onzekere factor in demografische ontwikkelingen is het migratiesaldo. Het aantal vluchtelingen naar Europa kan toenemen en daarmee ook het aantal migranten in de regio Amersfoort. Dit kan de grijze druk verlichten, maar ook de vraag naar woningen doen toenemen en zorgen voor uitdagingen op het gebied van integratie.

Door de huishoudensverdunding en de aantrekkelijkheid van de regio houdt de druk op de woningmarkt aan. Dit geldt voor de lange en de korte termijn. Als er onvoldoende woningen bijgebouwd worden, kan de daling van de

<sup>13</sup> Gemeenten Barneveld en Eemnes doen niet mee



huishoudensgrootte leiden tot bevolkingskrimp, waardoor het draagvlak van voorzieningen afneemt.

In de RRV is aangegeven langs welke weg aan de woningbouwopgave voor de lange termijn gewerkt wordt. In 2018 wordt samen met de provincie Utrecht gewerkt aan een goede monitor van vraag en aanbod op de woningmarkt. Zodra uit de periodieke monitoring van vraag en aanbod van woningen blijkt dat de dan voorziene bouwlocaties ontoereikend zijn om te voorzien in de dan geraamde woningbehoefte op langere termijn, neemt de Regio het initiatief dat de vier gemeenten in het regionale hart een gezamenlijk proces starten om op zoek te gaan naar nieuwe bouwlocaties. Een voorstel hiervoor wordt op dat moment voorgelegd aan de vier gemeenteraden. Bij het bepalen van het tijdstip waarop dit initiatief wordt genomen wordt er rekening mee gehouden dat het proces om te komen tot de daadwerkelijke realisering van de bebouwing van dergelijke nieuwe locaties in Nederland circa 10 jaar doorlooptijd vergt.

#### *Vrijkomende agrarische bebouwing*

Schaalvergroting en hightech industrialisering van de landbouw zetten door. Hierdoor komt steeds meer agrarisch vastgoed leeg te staan. In de provincie Utrecht gaat in het in de periode 2015-2030 om circa 1,3 miljoen m<sup>2</sup> aan agrarische bebouwing.

Deels zal hiervoor naar een andere functie gezocht moeten worden en deels is sloop gewenst om verrommeling van het landschap te voorkomen.

Regio Amersfoort en Regio Food Valley hebben gezamenlijk een programma VAB (Vrijkomende Agrarische Bebouwing) opgezet om een antwoord te bieden op dit vraagstuk. Binnen dit programma wordt een ambitiedocument opgesteld voor het landelijk gebied.

Gemeenten zoeken zelf naar mogelijkheden voor sloop en nieuwe bestemmingen, maar provinciaal beleid maakt niet alles mogelijk. In het kader van de PRS kan hiervoor een experimenteergebied worden aangewezen; gemeenten en regio bepalen dan samen nieuw beleid. Daarbij kan het instellen van een regionale sloopbank wellicht ook uitkomst bieden; m<sup>2</sup> agrarisch vastgoed die in de ene gemeente worden gesloopt, kunnen in een andere gemeente worden gecompenseerd met (woning)bouw.

#### *Relatie stad-platteland*

Naast schaalvergroting (die te maken heeft met mondiale ontwikkelingen) is er ook sprake van schaalverkleining van landbouw door oriëntatie op regionale markten. Kleinschalige alternatieve landbouwinitiatieven beantwoorden aan het toenemende voedselbewustzijn van burgers.

De relatie tussen stad en platteland kan verbeterd worden, wat zowel goed is voor de stad (en de dorpen) als het platteland. Voedsel uit de regio is daarbij een belangrijk thema, maar ook goede (recreatieve) verbindingen.

Met het Europese LEADER-programma geven wij invulling aan dit thema. Het LEADER gebied is groter dan Regio Amersfoort, maar stond niet open voor alle gemeenten.<sup>14</sup>

#### *Bereikbaarheid van, naar en in de regio Amersfoort*

<sup>14</sup> Baarn, Barneveld, Bunschoten, Eemnes en Nijkerk doen niet mee.





Regio Amersfoort ligt centraal in het land en de bereikbaarheid over de snelweg en per spoor is goed. Toch staat deze ook onder druk door de toenemende mobiliteit. Uit de Nationale Mobiliteits- en Capaciteitsanalyse 2017 (NMCA) blijkt dat de mobiliteit toeneemt in alle modaliteiten, zowel auto, openbaar vervoer als fiets.

De NMCA geeft voor Regio Amersfoort het volgende aan:

- De bereikbaarheid van/naar Utrecht en Amsterdam staat onder druk zowel per spoor als over de weg (A28, A1 en de spoorlijnen). Voor de treinverbinding naar Amsterdam geldt dit alleen in hoog scenario.
- Knelpunten ontstaan ook op de A1 richting het oosten en de A28 richting Zwolle (alleen)
- Op de spoorverbinding Utrecht-Harderwijk wordt een knelpunt bij hoog scenario verwacht (maximale bezettingsgraad). In de NMCA wordt er separaat gesproken over een potentieel knelpunt tussen Amersfoort en Amersfoort Schothorst (capaciteitsopgave intercity's en sprinters).
- De verbinding voor het regionale OV vanaf station Amersfoort via de Stadsring/ Nieuwe Poort (als binnenstadsas voor het regionaal OV) is een capaciteitsknelpunt in de NMCA.
- Station Amersfoort moet aantrekkelijker gemaakt worden als OV-knoop. Amersfoort wordt in REOS (Ruimtelijk Economische Ontwikkel Strategie (door noordelijke, zuidelijke randstad en brainport Eindhoven) en in het concept Mobiliteitsprogramma van provincie Utrecht genoemd als een van de vijftien respectievelijk drie prioritaire OV-knooppunten. Het gaat, naast de uitbreiding van de ondergrondse fietsenstalling, ook om het herinrichten van het stationsgebied. Op deze manier ontstaat een aantrekkelijkere overstap en verblijfsgebied voor bewoners en bezoekers. Investeren in het stationsplein en omgeving is voor Amersfoort van groot belang om benodigde investeringen en verdichting rond het knooppunt uit te lokken/ mogelijk te maken.
- Utrecht- Amersfoort en Amsterdam (Duivendrecht)- Amersfoort zijn trajecten met een vervoersknelpunt voor spoorgoederen. In 2030 worden hier meer goederenpaden gevraagd dan er beschikbaar zijn.

Ook binnen de regio Amersfoort zal de mobiliteit toenemen. In welke mate dat gebeurt en op welke plaatsen dat leidt tot knelpunten zal moeten blijken uit het regionale verkeersmodel dat momenteel wordt geactualiseerd<sup>15</sup> (hieraan doen niet mee). Daarbij is uitgangspunt dat het VERDER pakket wordt uitgevoerd (dit loopt tot 2020). Hieronder worden al enkele aandachtspunten gesignaleerd:

- Auto: De autoverbindingen vanuit de westzijde van de regio (Baarn en Soest) met Amersfoort zijn goed (als het VERDER pakket uitgevoerd is). De verbindingen vanuit de oostzijde laten te wensen over doordat de A28 een barrière vormt voor de relatie Nijkerk-Vathorst en Leusden/Woudenberg-Amersfoort.
- Fiets: Het fietsnetwerk in de regio is redelijk op orde. Wel komen er steeds meer conflictsituaties tussen E-bike en gewoon fietsverkeer. Anderzijds kan stimulering van het gebruik van de e-bike, leiden tot een afname van autoverkeer. Realisering van een goed regionaal fietsnetwerk met dubbele routes op sommige plekken (conflictvrij rijden) vraagt aandacht.
- Openbaar vervoer: De verbinding van Regio Amersfoort met het Utrecht Science Park per openbaar vervoer moet goed zijn, omdat veel mensen uit

<sup>15</sup> Barneveld, Bunschoten en Eemnes doen niet mee.



onze regio daar werken en naar school gaan. Onderzocht moet worden wat nodig is en daarbij kan ook gedacht worden aan light rail verbindingen langs de A28 en/of op/langs het spoor. Goede busverbindingen op “dunne lijnen” staan onder druk; met maatwerk moet worden gezocht naar oplossingen (dit gebeurt nu ook al onder de naam “doelgroepenvervoer”, zie hieronder).

Voor de A1/A30 loopt een apart traject; regio Food Valley en de provincie Gelderland zijn een MIRT onderzoek gestart, waarbij het Rijk is aangehaakt. Verder wordt onderzocht of er in Barneveld een railterminal kan komen.

Samen met onze partners in het Utrechts Verkeer en Vervoer Beraad (UVVB) werken wij aan een programma om de bereikbaarheidsknelpunten op te lossen (Regionaal Ruimte en Mobiliteitsprogramma (RRMA) en U-Ned). Hierbij worden relaties gelegd met het Toekomstbeeld OV dat op nationaal niveau wordt opgesteld voor de lange termijn en met de schaa sprong OV die op provinciaal niveau wordt opgesteld voor de kortere termijn.

Met de toename van inwoners en arbeidsplaatsen in de regio wordt het steeds belangrijker om ruimtelijke ontwikkelingen en de mobiliteitsvraagstukken in samenhang op te lossen. Zo is in RRV aangegeven dat nieuwe woon- en werklocaties bij voorkeur bij stations ontwikkeld moeten worden. Verder is in het MIRT Onderzoek Oostkant Amsterdam een integraal ontwikkel-perspectief opgeleverd en ook in programma’s U-Ned en RRMA komt deze samenhang naar voren.

Naast de wisselwerking van Ruimte en Verkeer komt er ook steeds meer aandacht voor gedragsverandering (stimulering van gebruik van openbaar vervoer en fiets en thuiswerken) om de doorstroming op wegen te beïnvloeden (dit gebeurt in het programma Beter Benutten en het mogelijke vervolg daarvan: de Korte Termijn Aanpak).

Technologische ontwikkelingen gaan snel en zullen veel veranderen, ook als het gaat om mobiliteit. Er is echter een grote onzekerheid over de snelheid en richting van deze veranderingen. Gedacht kan worden aan de ontwikkeling rondom zelfrijdende auto’s. Dit biedt kansen (o.a. meer mogelijkheden voor doorstroming), maar ook nieuwe opgaven (bijvoorbeeld verkeersveiligheidsaspecten). Onder de noemer Smart mobility wordt onder meer hieraan aandacht besteed. Door technologische ontwikkelingen wordt het ook minder noodzakelijk om auto’s te bezitten en onder de naam Mobility as a service (Maas) wordt verkend wat dit betekent. Voor al dit soort nieuwe ontwikkelingen is kennisuitwisseling (tussen gemeenten, provincies en marktpartijen) van belang en dit vindt dan ook (met name geïnitieerd door de provincies) plaats.

#### *Toekomstbestendig mobiliteitsbeleid<sup>16</sup>*

Voor inwoners die niet zelfstandig kunnen reizen, biedt de gemeente vervoersondersteuning aan, zoals de regiotaxi. Het afgelopen jaar zijn zes gemeenten in Regio Amersfoort in gesprek gegaan met gebruikers, adviesraden en zorgaanbieders om te verkennen hoe de vervoersondersteuning beter aan zou kunnen sluiten bij de persoonlijke situatie van de gebruiker. Op basis daarvan is het regionaal beleidsplan ‘Toekomstbestendig mobiliteitsbeleid’ opgesteld. Uitgangspunt van het beleid is om inwoners zelfstandiger, effectiever en met

<sup>16</sup> Gemeenten Barneveld, Nijkerk en Eemnes doen hier niet aan mee



meer zelfregie gebruik te laten maken van vervoer waar dat kan. Bijvoorbeeld door vervoersadviezen te geven en beschikbare vervoersmogelijkheden digitaal inzichtelijk te maken. De komende twee jaar wordt uitvoering gegeven aan het beleid. Voor een deel van de mensen zullen de alternatieven geen oplossing bieden. Zij kunnen, ook in de toekomst, gewoon gebruik blijven maken van het doelgroepenvervoer.



## 6.2 Verkorte Dialoog

De Dialoog zal worden gevoerd in verschillende snelheden. Dit doen we om meer dynamiek te creëren en dat wat snel kan ook snel te doen. We onderscheiden daarbij de binnenbaan en de buitenbaan dialoog. Voor de binnenbaan thema's (verkorte dialoog) zijn de kaders al in een eerder stadium gesteld en is de ambitie helder. De thema's waarbij een binnenbaandialoog wordt gevoerd zijn:

### I. Regioprofilering

De afgelopen jaren is meerdere keren bekeken wat de sterke punten van Regio Amersfoort zijn voor regioprofilering en of/hoe het onderwerp dan kan worden opgepakt. Er is niet één thema of onderwerp waar Regio Amersfoort in uitblinkt en dat kan worden gebruikt voor regioprofilering. De naam Regio Amersfoort past wel het beste bij het gebied, maar is niet heel aansprekend. Het wordt daarnaast steeds duidelijker dat we als regio onderdeel uitmaken van een groter geheel/samenwerking in de provincie. Regio's worden de komende jaren steeds belangrijker, maar de grootte/schaal van regio's verschilt wel.

Opdracht aan de Dialooggroep Regioprofilering is:

We missen een sterk merk voor Regio Amersfoort en willen de deelnemers aan de Dialoogtafel uitnodigen voor het verder uitdenken en uitwerken van een passende regiopropositie die bijdraagt aan het versterken van Regio Amersfoort als unieke plek om te wonen, werken en te leven.

### II. Acquisitie

Al enige jaren werken de accountmanagers en bedrijfscontactfunctionarissen van Regio Amersfoort samen in het accountteam. Zij hebben regulier overleg met elkaar. Het onderwerp acquisitie is daar bij de vorige strategische agenda aan toegevoegd. Hoe de samenwerking goed vorm kan worden gegeven, is een zoektocht. Regionale acquisitie is namelijk een gevoelig onderwerp: voorkomen moet worden dat je elkaars concurrent wordt. Dat is uiteraard niet de bedoeling van regionale samenwerking. Door de bestuurders zijn hierover recent afspraken gemaakt. In de versnelde dialoog wordt een verdiepingsslag gemaakt om de samenwerking verder te intensiveren.

Vraag aan de dialooggroep is: Wat kunnen we gezamenlijk doen om (anders dan in het fysieke spoor) bedrijven naar de regio Amersfoort te trekken en bestaande bedrijven te behouden?

### III. Fiets

In de Strategische Agenda Regio Amersfoort 2015-2018 is verbetering van de regionale fietsstructuur opgenomen. Vooralsnog is dit opgepakt door een inventarisatie van knelpunten en door deze in te brengen bij de provincie. Veel van de projecten zijn gehonoreerd en in uitvoering.

De aandacht voor de fiets sluit aan bij de onlangs vastgestelde RRV Regio Amersfoort. Daarin is in het Uitvoeringsprogramma opgenomen: "zorgen dat de fiets een volwaardig alternatief wordt voor de auto op afstanden tot 15 km". Met name de toevoeging van snelfietsroutes kan worden verbeterd. Ook komen er steeds meer conflictsituaties tussen E-bike en gewoon fietsverkeer, waardoor het valt te overwegen parallelle routes te realiseren op sommige verbindingen.



Vraag voor dit binnenbaan onderwerp is dus hoe zorgen we er samen voor dat de fiets een volwaardig alternatief wordt voor de auto op afstanden tot 15 km?