



## Gemeente Woudenberg

# Memo

---

Aan : Raadscommissie d.d. 7 januari 2020  
Van : Ben van den Hoven  
Datum : 23 december 2019  
**Betreft : Verkeersgegevens N224**

---

### Aanleiding

Hierbij ontvangt u gegevens over verkeer op de N224 binnen de gemeentegrenzen van Woudenberg. De informatie is gebaseerd op informatie van de provincie Utrecht over de verkeerstellingen door de provincie op de provinciale wegen. Deze memo bevat de beschikbare gegevens van de periode 2009 tot en met 2018. Van het lopende jaar zijn nog geen definitieve cijfers van beschikbaar. De provinciale gegevens worden ook beschikbaar gesteld op de Webkaart (<https://webkaart.provincie-utrecht.nl/>).

### Locatie

De provinciale weg N224 binnen de gemeentegrens van Woudenberg bevat een viertal meetpunten. De meetpunten zijn ingetekend op onderstaande kaart.



Figuur 1: Locaties van meetpunten op de N224

## Memo

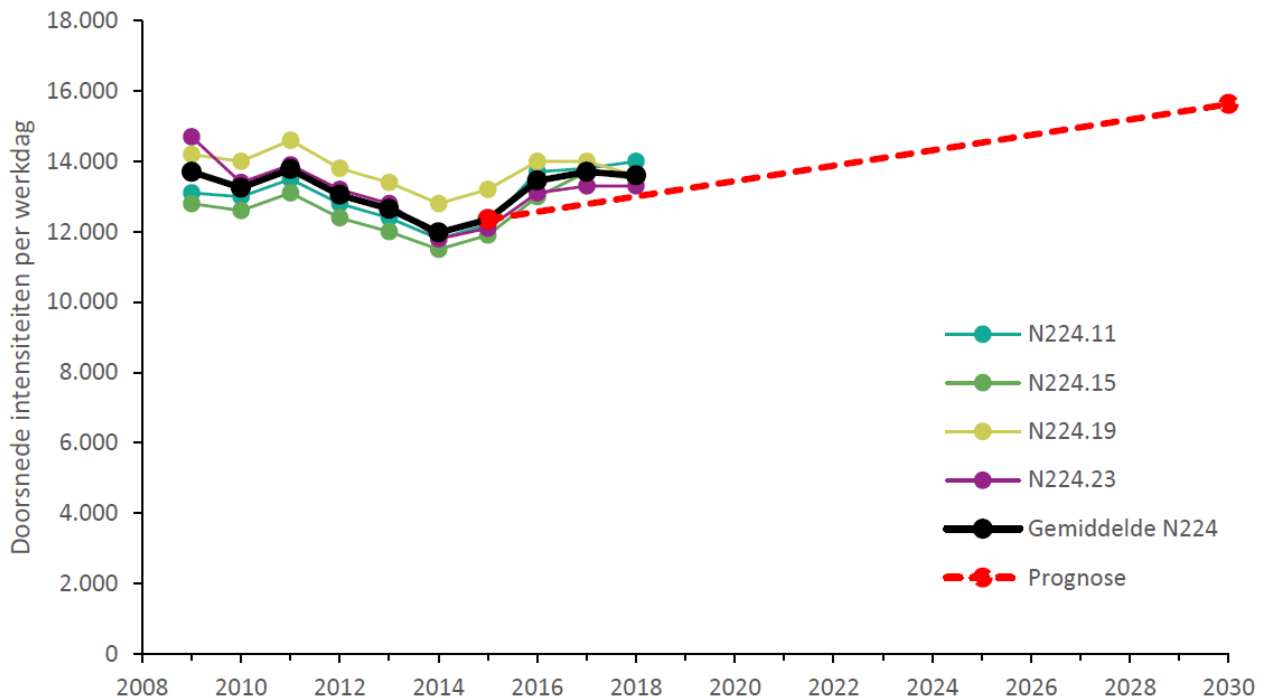
### Verkeersgegevens N224

#### Verkeersintensiteit

In onderstaande tabel staan de gemiddelde intensiteiten per meetpunt per werkdag. Het zijn totalen over de gehele dag (etmaal) en beide richtingen bij elkaar opgeteld. De N224 is niet op alle wegvakken gelijkmatig belast en niet gelijkmatig drukker geworden in de periode 2009-2018. Om een beeld te krijgen van de algehele verkeersontwikkeling op de N224 geeft het gemiddelde van 4 meetpunten het beste beeld:

Om een beeld te geven van de groei van verkeer op de N224 naar het jaar 2030, is een verkeersmodel gebruikt. Dit verkeersmodel is enige tijd geleden gemaakt en is gebaseerd op telgegevens uit 2015.

Locatie	2009	2010	2011	2012	2013	2014	2015	2016	2017	2018	2030
N224.11	13.100	13.000	13.500	12.800	12.400	11.800	12.200	13.700	13.800	14.000	15.700
N224.15	12.800	12.600	13.100	12.400	12.000	11.500	11.900	13.000	13.700	13.500	15.000
N224.19	14.200	14.000	14.600	13.800	13.400	12.800	13.200	14.000	14.000	13.600	15.800
N224.23	14.700	13.400	13.900	13.200	12.800	11.800	12.100	13.100	13.300	13.300	16.000
Gemiddelde	13.700	13.250	13.775	13.050	12.650	11.975	12.350	13.450	13.700	13.600	15.625



Figuur 2: Intensiteiten ontwikkeling van 2009 tot en met 2018

In 2015 is een verkeersmodel gebouwd waarmee een prognose gemodelleerd kan worden voor het toekomstjaar 2030. De prognose voor 2030 is dus gebaseerd op berekeningen uit 2015. Groeicijfers tot 2018 zijn bepaald ten opzichte van basisjaar 2009 en basisjaar 2016.

Gemiddeld over alle provinciale wegen in de Provincie Utrecht is er een afname van 1% verkeer in 2018 ten opzichte van 2016, terwijl op de N224 een toename van +2% is gemeten.

## Memo

### Verkeersgegevens N224

---

Locatie	Toename 2009-2018	Toename 2016-2018	Groei 2018-2030
N224.11	+ 7 %	+ 2 %	+ 12 %
N224.15	+ 5 %	+ 4 %	+ 11 %
N224.19	- 4 %	- 3 %	+ 16 %
N224.23	- 10 %	+ 2 %	+ 20 %
Gemiddelde Utrecht		- 1 %	-

De verdeling van verkeer over de dag is licht gewijzigd sinds 2016. De groei van verkeer is gemeten op elk uur van de dag, behalve de ochtendspits. Dit komt omdat tijdens de ochtendspits het lokale wegennet aan zijn capaciteitsgrenzen zit en geen extra verkeer kan verwerken. De verdeling van verkeer is 89% personenauto's, 8% licht vrachtverkeer en 3% zwaar vrachtverkeer. Dit is de laatste jaren niet gewijzigd.

Op de piekmomenten in de dag (ochtendspits) wordt soms de maximale capaciteit (belasting) van enkele wegvakken behaald. Dit zijn o.a. de wegvakken van de N224, tussen de Rumelaarseweg en de gemeentegrens met Scherpenzeel. In deze piekmomenten zit dus amper restcapaciteit (groeimogelijkheden) meer. Een eventuele toename van verkeer kan lastig verwerkt worden tijdens de piekmomenten, maar zal buiten de piekmomenten en de daluren worden opgevangen.

Bovenstaande betekent dat het buiten de spitsen drukker wordt op het onderhavige wegvak.

Gekeken naar de groei per jaar tot 2030 komt volgende verdeling eruit.

Locatie	Percentage per jaar tot 2030
N224.19	+ 1,23%
N224.23	+ 1,53%
Gemiddelde groeipercentage voor wegvak N224 tussen Rumelaarseweg en gemeentegrens Scherpenzeel	+ 1,38%

Hoewel bovenstaande groeipercentages gebruikelijk zijn, is vooral de verdeling van de intensiteit een punt van aandacht. Indien in de ochtendspits de capaciteit van een wegvak wordt bereikt, neemt de duur van de ochtendspits toe.

#### Vergelijking met eerdere prognose

In de Quickscan verkeersontsluiting Woudenberg Zuidoost d.d. juni 2009, bladzijde 7, is gekeken naar de verwachte etmaalintensiteiten in 2020. Voor het bepalen van de etmaalintensiteiten zijn de ochtendspitsintensiteiten vermenigvuldigd met factor 10, volgens verkeerskundige vuistregels is de verkeersintensiteit tijdens het ochtendspitsuur ongeveer 10% van de etmaalintensiteit.

Bij meetpunt N224.23 wordt voor 2020 als prognose (zonder ruimtelijke ontwikkelingen Hoeveelaar/Woudenberg Zuidoost) uitgegaan van een ochtendspitsintensiteit van 1930 motorvoertuigen per uur. Indien dit wordt omgerekend naar een etmaalintensiteit komt er 19300 motorvoertuigen per dag uit. Dit is significant hoger dan de prognose van figuur 2, deze is namelijk 13450 motorvoertuigen. De reden hiervan is te vinden in de economische crisis van de jaren 2008 tot en met 2011. Hierdoor viel de groei lager uit. Dit neemt niet weg dat het wenselijk is gelet op de leefbaarheid om maatregelen te nemen.

#### Conclusie

Ondanks het feit dat de prognose van de Quickscan verkeersontsluiting Woudenberg Zuidoost lager is uitgevallen, is het aan te bevelen om bij de provincie te blijven aandringen dat een oplossing wenselijk blijft voor dit wegvak. Dit gelet op de economische groei, ruimtelijke ontwikkelingen in Scherpenzeel en rapport Verkenning Zuidoost d.d. 2019. En met name gelet op de verdeling van het verkeer over de dag. Het wegvak kan in de ochtendspits de hoeveelheid verkeer minder goed verwerken en dit zorgt voor een langere periode van drukte. En daarmee aantasting van de leefbaarheid.